



DZIENNIK URZĘDOWY WOJEWÓDZTWA POMORSKIEGO

Gdańsk, dnia 14 grudnia 2002 r.

Nr 94

TREŚĆ:

Poz.:

UCHWAŁY RADY MIEJSKIEJ W CZARNEM:

- 2446 — Nr III/7/02 z dnia 13 grudnia 2002 r. w sprawie podatku od nieruchomości 4842
- 2447 — Nr III/8/02 z dnia 13 grudnia 2002 r. w sprawie podatku od posiadania psów 4843
- 2448 — Nr III/9/02 z dnia 13 grudnia 2002 r. w sprawie opłaty targowej 4844
- 2449 — Nr III/12/02 z dnia 13 grudnia 2002 r. w sprawie obniżenia średniej ceny skupu żyta dla celów podatku
rolnego 4844
- 2450 — Nr III/13/02 z dnia 13 grudnia 2002 r. zmieniająca uchwałę w sprawie wprowadzenia opłaty administracyjnej 4844

UCHWAŁY RADY MIASTA MALBORKA:

- 2451 — Nr 13/III/02 z dnia 13 grudnia 2002 r. w sprawie określenia wysokości stawek podatku od nieruchomości na
terenie miasta 4845
- 2452 — Nr 14/III/02 z dnia 13 grudnia 2002 r. w sprawie ustalenia dziennych stawek opłaty targowej oraz sposobu jej
poboru 4845
- 2453 — Nr 15/III/02 z dnia 13 grudnia 2002 r. w sprawie ustalenia wysokości stawki podatku od posiadania psa,
terminu płatności i jego poboru na terenie Miasta 4846
- 2454 — Nr 16/III/02 z dnia 13 grudnia 2002 r. w sprawie określenia wzorów formularzy dotyczących podmiotów
i przedmiotów opodatkowania niezbędnych do wymiaru i poboru podatku od nieruchomości podatku rol-
nego i podatku leśnego 4846

UCHWAŁY RADY GMINY MIKOŁAJKI POMORSKIE:

- 2455 — Nr III/13/02 z dnia 13 grudnia 2002 r. w sprawie ustalenia wysokości stawek podatku od nieruchomości
na 2003 rok 4846
- 2456 — Nr III/14/02 z dnia 13 grudnia 2002 r. w sprawie zwolnień w podatku od nieruchomości na rok 2003 4847
- 2457 — Nr III/15/02 z dnia 13 grudnia 2002 r. w sprawie określenia wzorów deklaracji i informacji na podatek od
nieruchomości 4847
- 2458 — Nr III/16/02 z dnia 13 grudnia 2002 r. w sprawie określenia wzorów deklaracji i informacji na podatek leśny . 4847
- 2459 — Nr III/17/02 z dnia 13 grudnia 2002 r. w sprawie określenia wzorów deklaracji i informacji na podatek rolny .. 4848

- 2460 — Nr III/18/02 z dnia 13 grudnia 2002 r. w sprawie ustalenia wysokości podatku od posiadania psów oraz zasad jego poboru na 2003 rok 4848
- 2461 — Nr III/19/02 z dnia 13 grudnia 2002 r. w sprawie poboru podatku rolnego, leśnego, od nieruchomości oraz łącznego zobowiązania pieniężnego od osób fizycznych w drodze inkaso 4848
- 2462 — Nr III/20/02 z dnia 13 grudnia 2002 r. w sprawie ustalenia wysokości dzierżynnych stawek opłaty targowej na terenie gminy Mikołajki Pomorskie oraz sposobu ich poboru na 2003 rok 4849
- 2463 — Nr III/21/02 z dnia 13 grudnia 2002 r. w sprawie określenia wysokości stawek podatku od środków transportowych na rok 2003 4849
- 2464 — Nr III/22/02 z dnia 13 grudnia 2002 r. w sprawie zwolnienia z podatku od środków transportowych na rok 2003 4850
- 2465 — Nr III/23/02 z dnia 13 grudnia 2002 r. w sprawie ustalenia opłaty prolongacyjnej na rok 2003 4850
- 2466 — Nr III/25/02 z dnia 13 grudnia 2002 r. w sprawie zmiany ustalenia górnych stawek opłat w zakresie usuwania i unieszkodliwiania odpadów komunalnych 4850

UCHWAŁY RADY GMINY W KOŁCZYGŁOWACH:

- 2467 — Nr II/14/2002 z dnia 13 grudnia 2002 r. w sprawie stawek podatku od posiadania psów 4851
- 2468 — Nr II/15/2002 z dnia 13 grudnia 2002 r. w sprawie obniżenia ceny skupu 1q żyta na 2003 r. na terenie Gminy Kołczygłowy 4851
- 2469 — Nr II/16/2002 z dnia 13 grudnia 2002 r. w sprawie stawek opłaty targowej 4851
- 2470 — Nr II/17/2002 z dnia 13 grudnia 2002 r. w sprawie określenia wzorów formularzy dotyczących podmiotu i przedmiotu opodatkowania niezbędnych do wymiaru i poboru podatku od nieruchomości, podatku rolnego i podatku leśnego 4852

UCHWAŁY RADY MIEJSKIEJ W NOWYM DWORZE GDAŃSKIM:

- 2471 — Nr 15/II/2002 z dnia 13 grudnia 2002 r. w sprawie określenia wysokości rocznych stawek oraz zwolnień podatku od nieruchomości na 2003 r 4852
- 2472 — Nr 16/II/2002 z dnia 13 grudnia 2002 r. w sprawie ustalenia wzorów informacji oraz deklaracji na podatek od nieruchomości, podatek rolny i podatek leśny 4853

UCHWAŁY RADY GMINY W SMĘTOWIE GRANICZNYM:

- 2473 — Nr III/10/2002 z dnia 14 grudnia 2002 r. w sprawie obniżenia ceny skupu żyta przyjmowanej jako podstawy do obliczenia podatku rolnego na 2003 rok na obszarze gminy Smętowo Graniczne 4853
- 2474 — Nr III/11/2002 z dnia 14 grudnia 2002 r. w sprawie podatków i opłat lokalnych 4854
- 2475 — Nr III/12/2002 z dnia 14 grudnia 2002 r. w sprawie określenia wysokości stawek podatku od środków transportowych i zwolnień w tym podatku 4854

2476 — Nr III/16/2002 z dnia 14 grudnia 2002 r. w sprawie określenia wzorów formularzy dotyczących podatków: od nieruchomości, rolnego i leśnego 4885

UCHWAŁY RADY GMINY STĘŻYCA:

2477 — Nr II/8/2002 z dnia 13 grudnia 2002 r. w sprawie określenia wysokości stawki podatku od posiadania psów w Gminie Stężyca i uregulowania niektórych spraw dotyczących tego podatku 4856

2478 — Nr II/9/2002 z dnia 13 grudnia 2002 r. w sprawie określenia wysokości stawek podatku od nieruchomości i unormowania innych spraw dotyczących tego podatku w Gminie Stężyca 4856

2479 — Nr II/10/2002 z dnia 13 grudnia 2002 r. w sprawie określenia wzoru informacji o nieruchomościach i obiektach budowlanych, oraz deklaracji na podatek od nieruchomości 4857

2480 — Nr II/11/2002 z dnia 13 grudnia 2002 r. w sprawie określenia wzoru informacji o gruntach, oraz deklaracji na podatek rolny 4857

2481 — Nr II/12/2002 z dnia 13 grudnia 2002 r. w sprawie określenia wzoru informacji o lasach, oraz deklaracji na podatek leśny 4857

2482 — Nr II/13/2002 z dnia 13 grudnia 2002 r. w sprawie określenia stawki opłaty miejscowej pobieranej w niektórych miejscowościach Gminy Stężyca oraz unormowania innych spraw dotyczących tej opłaty 4858

2483 — Nr II/14/2002 z dnia 13 grudnia 2002 r. w sprawie ustalenia stawek opłaty targowej w Gminie Stężyca oraz uregulowania innych spraw dotyczących tej opłaty 4858

2484 — Nr II/15/2002 z dnia 13 grudnia 2002 r. w sprawie określenia wysokości stawek podatku od środków transportowych w Gminie Stężyca na 2003 rok 4859

2485 — Nr II/16/2002 z dnia 13 grudnia 2002 r. w sprawie wprowadzenia i określenia wysokości stawek opłaty administracyjnej za czynności urzędowe nie objęte przepisami o opłacie skarbowej oraz zasad poboru i terminu jej płatności 4860

UCHWAŁY RADY GMINY WEJHEROWO:

2486 — Nr IV/11/2002 z dnia 13 grudnia 2002 r. w sprawie podatku od nieruchomości obowiązujących w Gminie Wejherowo w roku 2003 4860

2487 — Nr IV/12/2002 z dnia 13 grudnia 2002 r. w sprawie obniżenia średniej ceny skupu żyta dla celów podatku rolnego 4861

2488 — Nr IV/13/2002 z dnia 13 grudnia 2002 r. w sprawie wysokości stawek podatku od środków transportowych i zwolnień w tym podatku obowiązujących w Gminie Wejherowo na 2003 rok 4861

2489 — Nr IV/14/2002 z dnia 13 grudnia 2002 r. w sprawie wzorów formularzy podatkowych obowiązujących w Gminie Wejherowo 4862

2490 — Nr IV/15/2002 z dnia 13 grudnia 2002 r. w sprawie ustalenia stawek opłaty targowej w Gminie Wejherowo na 2003 rok 4862

2491 — Nr IV/16/2002 z dnia 13 grudnia 2002 r. w sprawie wysokości opłaty administracyjnej na 2003 rok 4862

2492 — Nr IV/18/2002 z dnia 13 grudnia 2002 r. w sprawie cen biletów i wysokości innych opłat w komunikacji podmiejskiej w Łęczycach na 2003 rok 4863

2493 — Nr IV/19/2002 z dnia 13 grudnia 2002 r. w sprawie podatku od posiadania psów na terenie Gminy Wejherowo w 2003 roku 4864

UCHWAŁY RADY GMINY TUCHOMIE:

2494 — Nr II/9/2002 z dnia 13 grudnia 2002 r. w sprawie ustalenia wysokości stawek podatku od nieruchomości, podatku od posiadania psów oraz opłaty targowej na terenie Gminy Tuchomie na rok 2003 4864

2495 — Nr II/10/2002 z dnia 13 grudnia 2002 r. w sprawie określenia wysokości stawek podatku od środków transportowych na terenie Gminy Tuchomie na rok 2003 4865

2496 — Nr II/11/2002 z dnia 13 grudnia 2002 r. w sprawie obniżenia ceny skupu 1 żyta przyjmowanej jako podstawa obliczenia podatku rolnego na terenie Gminy Tuchomie w 2003 r 4866

2497 — Nr II/12/2002 z dnia 13 grudnia 2002 r. w sprawie określenia wzorów formularzy dotyczących podmiotu i przedmiotu opodatkowania niezbędnych do wymiaru i poboru podatku od nieruchomości, podatku rolnego oraz podatku leśnego 4866

UCHWAŁA ZGROMADZENIA ZWIĄZKU MIAST I GMIN ZLEWNI WDY:

2498 — Nr XIV/1/2002 z dnia 15 lutego 2002 r. w sprawie budżetu Związku na 2002 rok 4866

UCHWAŁY RADY MIEJSKIEJ W USTCE:

2499 — Nr VIII/42/2002 z dnia 29 sierpnia 2002 r. w sprawie zmiany w Regulaminie Organizacyjnym Urzędu Miejskiego w Ustce 4867

2500 — Nr VIII/45/2002 z dnia 29 sierpnia 2002 r. w sprawie zatwierdzenia regulaminu na prowadzenie zbiorowego zapotrzebnia w wodę i zbiorowym odprowadzeniu ścieków 4867

2446

UCHWAŁA Nr III/7/02 Rady Miejskiej w Czarnem z dnia 13 grudnia 2002 r.

w sprawie podatku od nieruchomości.

Na podstawie art.18 ust. 2 pkt 8, art. 40 ust. 1 i art. 41 ust. 1 ustawy z dnia 8 marca 1990 r. o samorządzie gminnym (Dz. U. z 2001 r. Nr 142, poz. 1591, z 2002 r. Nr 23, poz. 220, Nr 62, poz. 558, Nr 113, poz. 984) oraz art. 5, art.6 ust. 12 i 13, art. 7 ust. 3 ustawy z dnia 12 stycznia 1991 r. o podatkach i opłatach lokalnych (Dz. U. z 2002 r. Nr 9, poz. 84, Nr 200, poz. 1683) Rada Miejska w Czarnem uchwala, co następuje:

§ 1

1. Ustala się z dniem 1 stycznia 2003 r. stawki podatku od nieruchomości w następujących wysokościach:

- 1) od budynków mieszkalnych lub ich części – 0,46 zł od 1 m² pow. użytkowej
- 2) od budynków lub ich części:

- a) związanych z działalnością gospodarczą inną niż rolnicza lub leśna, z wyjątkiem budynków lub ich części przydzielonych na potrzeby bytowe osób zajmujących lokale mieszkalne, oraz od części budynków mieszkalnych zajętych na prowadzenie działalności gospodarczej – 14,50 zł od 1 m² pow. użytkowej,
- b) bezpośrednio związanych z procesem poboru i uzdatniania wody, wytwarzania ciepła, oczyszczaniem i odprowadzaniem ścieków – 7,25 zł od 1 m² pow. użytkowej,
- c) zajętych na prowadzenie działalności gospodarczej w zakresie obrotu kwalifikowanym materiałem siewnym – 5,00 zł od 1 m² pow. użytkowej,
- d) zajętych na prowadzenie działalności gospodarczej w zakresie udzielania świadczeń zdrowotnych – 3,20 zł od 1 m² pow. użytkowej,
- e) związanych z działalnością produkcyjną i usługową przy utworzeniu w roku podatkowym nowych miejsc pracy na okres nie krótszy niż 1 rok:
— jeżeli utworzono od 3-5 miejsc pracy – 10,00 zł od 1 m² pow. użytkowej,

- jeżeli utworzono od 6-10 miejsc pracy – 8,00 zł od 1 m² pow. użytkowej,
- jeżeli utworzono powyżej 10 miejsc pracy – 5,00 zł od 1 m² pow. użytkowej,

f) pozostałych – 5,50 zł od 1 m² pow. użytkowej,

3) od budowli:

a) wykorzystywanych bezpośrednio do wytwarzania ciepła, rurociągi i przewody sieci rozdzielczej ciepła i wody, od budowli służących do odprowadzania i oczyszczania ścieków – 1% ich wartości określonej na podstawie art. 4 ust. 1 pkt 3 i ust. 3-7 ustawy o podatkach i opłatach lokalnych,

b) pozostałych – 2%,

4) od gruntów:

a) związanych z działalnością gospodarczą inną niż rolnicza lub leśną, bez względu na sposób zakwalifikowania w ewidencji gruntów i budynków – 0,57 zł od 1 m² powierzchni,

b) pod jeziorami, zajętych na zbiorniki wodne retencyjne lub elektrowni wodnych – 3,38 zł od 1 ha powierzchni,

c) pozostałych – 0.15 zł od 1m² powierzchni.

2. Ustala się wzory formularzy:

1) informacji o nieruchomościach i obiektach budowlanych,

2) deklaracji na podatek od nieruchomości jak w załącznikach nr 1 i 2* do niniejszej uchwały

§ 2

Zwalania się z podatku od nieruchomości:

1. W całości budynki gospodarcze po byłych gospodarstwach rolnych, gdy jedynym źródłem utrzymania podatnika jest renta lub emerytura.
2. W całości nieruchomości lub ich części związane z działalnością kulturalną oraz stanowiące wysypisko odpadów i cmentarze.
3. W 60% nieruchomości lub ich części, gdy wyłącznym źródłem utrzymania podatnika jest emerytura bądź renta nie przekraczająca 150% najniższej emerytury.
4. Budynki mieszkalne lub ich części stanowiące lokale socjalne wydzielone z mieszkaniowego zasobu gminy.
5. Budynki lub ich części zakwalifikowane do rozbiórki przez organ nadzoru budowlanego (pozwolenie na rozbiórkę bądź przyjęcie zgłoszenia rozbiórki obiektu budowlanego).
6. Budynki i budowle lub ich części związane z działalnością gospodarczą produkcyjną rozpoczętą w 2003 r., w których dotychczas nie była prowadzona działalność gospodarcza.

§ 3

Zarządza się pobór podatku od nieruchomości od osób fizycznych przez sołtysów w drodze inkasa ustalając ich wynagrodzenie w wysokości 5% od pobranej kwoty, bądź wyznaczonego pracownika samorządowego w siedzibie urzędu.

§ 4

Wykonanie uchwały powierza się Burmistrzowi Gminy.

§ 5

Traci moc uchwała Nr XXXIII/172/01 Rady Miejskiej w

*) Załączników Nr 1 i 2 nie publikuje się. Druki dostępne w Urzędzie Miejskim.

Czarnem z dnia 29 października 2001 r. w sprawie wysokości stawek i zwolnień od podatku od nieruchomości (Dz. Urz. Województwa Pomorskiego Nr 88 poz. 1159).

§ 6

Uchwała wchodzi w życie po upływie 14 dni od ogłoszenia w Dzienniku Urzędowym Województwa Pomorskiego.

Przewodniczący
Rady Miejskiej w Czarnem
T. Szkuclarek

2447

UCHWAŁA Nr III/8/02 Rady Miejskiej w Czarnem z dnia 13 grudnia 2002 r.

w sprawie podatku od posiadania psów

Na podstawie art. 18 ust. 2 pkt 8, art. 40 ust. 1 i art. 41 ust. 1 ustawy z dnia 8 marca 1990 r. o samorządzie gminnym (Dz.U z 2001 r., Nr 142, poz. 1591, z 2002 r. Nr 23, poz. 220, Nr 62 poz. 558, Nr 113, poz. 984) oraz art. 14 pkt 1-3 ustawy z dnia 12 stycznia 1991 r. o podatkach i opłatach lokalnych (Dz. U. z 2002 r. Nr 9, poz. 84, Nr 200, poz. 1683) Rada Miejska w Czarnem uchwała, co następuje:

§ 1

Ustala się z dniem 1 stycznia 2003 r. stawkę podatku od posiadania psów w wysokości 20,00 zł rocznie od każdego psa podlegającego opodatkowaniu.

§ 2

Podatek pobiera się w wysokości połowy stawki określonej w § 1 jeżeli osoba weszła w posiadanie psa po dniu 30 czerwca roku podatkowego.

§ 3

1. Podatek jest płatny z góry bez wezwania w terminie do dnia 31 marca lub w ciągu dwóch tygodni od dnia wejścia w posiadanie psa.
2. Zarządza się pobór podatku przez sołtysów w drodze inkasa ustalając ich wynagrodzenie w wysokości 10% od pobranej kwoty, bądź wyznaczonego pracownika samorządowego w siedzibie urzędu.

§ 4

Wykonanie uchwały powierza się Burmistrzowi Gminy.

§ 5

Traci moc uchwała Nr XXXIII/171/01 Rady Miejskiej w Czarnem z dnia 29 października 2001 r. w sprawie podatku od posiadania psów (Dz.Ur. Województwa Pomorskiego Nr 88 poz. 1157).

§ 6

Uchwała wchodzi w życie po upływie 14 dni od ogłoszenia w Dzienniku Urzędowym Województwa Pomorskiego.

Przewodniczący
Rady Miejskiej w Czarnem
T. Szkuclarek

2448

UCHWAŁA Nr III/9/02 Rady Miejskiej w Czarnem z dnia 13 grudnia 2002 r.

w sprawie stawek opłaty targowej.

Na podstawie art. 18 ust. 2 pkt 8, art. 40 ust. 1 i art. 41 ust. 1 ustawy z dnia 8 marca 1990 r. o samorządzie gminnym (Dz.U z 2001 r., Nr 142, poz. 1591, z 2002 r. Nr 23, poz. 220, Nr 62, poz. 558, Nr 113, poz. 984) oraz art. 19 pkt 1 lit. a) i pkt 2 ustawy z dnia 12 stycznia 1991 r. o podatkach i opłatach lokalnych (Dz.U z 2002 r. Nr 9, poz. 84, Nr 200, poz. 1683) Rada Miejska w Czarnem uchwala, co następuje:

§ 1

Ustala się z dniem 1 stycznia 2003 r. stawki opłaty targowej od osób fizycznych i prawnych oraz jednostek organizacyjnych nie posiadających osobowości prawnej dokonujących sprzedaży na targowiskach:

- 1) z wozu konnego, z ręki, kosza, skrzynki, wózka ręcznego, przyczepy ciągnikowej – 8,00 zł,
- 2) za zajęcie placu pod stoisko do 10 m² – 12,00 zł — powyżej 10 m² – 22,00 zł.

§ 2

1. Zarządza się pobór opłaty targowej w drodze inkasa przez wyznaczonego pracownika Urzędu Miasta i Gminy bądź dzierżawcę targowiska.
2. W przypadku poboru opłaty targowej w drodze inkasa przez dzierżawcę targowiska ustala się wynagrodzenie za inkaso w wysokości 35% od pobranej opłaty targowej

§ 3

Wykonanie uchwały powierza się Burmistrzowi Gminy.

§ 4

Traci moc uchwała Nr XXXIII/173/01 Rady Miejskiej w Czarnem z dnia 29 października 2001 r. w sprawie stawek opłaty targowej (Dz. Urz. Woj. Pomorskiego Nr 88, poz. 1159).

§ 5

Uchwała wchodzi w życie po upływie 14 dni od ogłoszenia w Dzienniku Urzędowym Województwa Pomorskiego.

Przewodniczący
Rady Miejskiej w Czarnem
T. Szkudlarek

2449

UCHWAŁA Nr III/12/02 Rady Miejskiej w Czarnem z dnia 13 grudnia 2002 r.

w sprawie obniżenia średniej ceny skupu żyta dla celów podatku rolnego

Na podstawie art. 18 ust. 2 pkt 8, art. 40 ust. 1 i art. 41 ust. 1 ustawy z dnia 8 marca 1990 r. o samorządzie gminnym (Dz. U. z 2001 r. Nr 142, poz. 1591, z 2002 r. Nr 23, poz. 220, Nr 62, poz. 558, Nr 113, poz. 984) oraz art. 6 ust. 2 i 3 ustawy z dnia 15 listopada 1984r. o podatku rolnym

(Dz. U. z 2002 r. Nr 9, poz. 84, Nr 200, poz. 1683) Rada Miejska w Czarnem uchwala, co następuje:

§ 1

Średnią cenę skupu żyta za okres pierwszych trzech kwartałów 2002 r. określaną w Komunikacie Prezesa Głównego Urzędu Statystycznego, ogłoszonego w Dzienniku Urzędowym Rzeczypospolitej Polskiej „Monitor Polski” Nr 51, poz. 733 obniża się do kwoty 32,00 zł za 1 q przyjmując jako podstawę do wymiaru podatku rolnego na rok 2003.

§ 2

Wykonanie uchwały powierza się Burmistrzowi Gminy.

§ 3

Traci moc uchwała Nr XXXIII/76/01 Rady Miejskiej w Czarnem z dnia 29 października 2001 r. w sprawie obniżenia średniej ceny skupu żyta dla celów podatku rolnego (Dz. Urz. Woj. Pomorskiego Nr 88, poz. 1161).

§ 4

Uchwała wchodzi w życie po upływie 14 dni od ogłoszenia w Dzienniku Urzędowym Województwa Pomorskiego.

Przewodniczący
Rady Miejskiej w Czarnem
T. Szkudlarek

2450

UCHWAŁA Nr III/13/02 Rady Miejskiej w Czarnem z dnia 13 grudnia 2002 r.

zmieniająca uchwałę w sprawie wprowadzenia opłaty administracyjnej.

Na podstawie art. 18 ust. 2 pkt 8, art. 40 ust. 1 i art. 41 ust. 1 ustawy z dnia 8 marca 1990 r. o samorządzie gminnym (Dz. U. z 2001 r. Nr 142, poz. 1591, z 2002 r. Nr 23, poz. 220, Nr 62, poz. 558, Nr 113, poz. 984) oraz art. 18 i 19 pkt 1 lit d) ustawy z dnia 12 stycznia 1991 r. o podatkach i opłatach lokalnych (Dz. U. z 2002 r. Nr 9, poz. 84, Nr 200, poz. 1683) Rada Miejska w Czarnem uchwala, co następuje:

§ 1

Z dniem 1 stycznia 2003 r. zmienia się uchwałę Rady Miejskiej w Czarnem Nr XXIV/135/00 z dnia 28 grudnia 2000 r. w sprawie wprowadzenia opłaty administracyjnej w ten sposób, że w § 1 ust. 1 skreśla się pkt 1-3.

§ 2

Wykonanie uchwały powierza się Burmistrzowi Gminy.

§ 3

Uchwała wchodzi w życie po upływie 14 dni od ogłoszenia w Dzienniku Urzędowym Województwa Pomorskiego.

Przewodniczący
Rady Miejskiej w Czarnem
T. Szkudlarek

2451**UCHWAŁA nr 13/III/02
Rady Miasta Malborka
z dnia 13 grudnia 2002 r.****w sprawie określenia wysokości stawek podatku od nieruchomości na terenie miasta.**

Na podstawie art. 18 ust. 2 pkt 8 ustawy z dnia 8 marca 1990 r. o samorządzie gminnym (t.j. Dz. U. Nr z 2001 r. Nr 142, poz. 1591 z późn. zm.) oraz art. 5 ust. 1 i 3 ustawy z dnia 12 stycznia 1991 r. o podatkach i opłatach lokalnych (t.j. Dz. U. z 2002 r. Nr 9, poz. 84 z późn. zm.) - Rada Miasta Malborka uchwala co następuje:

§ 1

Ustala się roczne stawki podatku od nieruchomości w następującej wysokości:

- 1) od gruntów:
 - a) związanych z prowadzeniem działalności gospodarczej, bez względu na sposób zakwalifikowania w ewidencji gruntów i budynków – 0,55 zł. od 1m² powierzchni,
 - b) pod jeziorami, zajętych na zbiorniki wodne retencyjne lub elektrowni wodnych — 3,38 zł. od 1 ha powierzchni,
 - c) pozostałych – 0,20 zł. od 1m² powierzchni,
- 2) od budynków lub ich części:
 - a) mieszkalnych – 0,38 zł. od 1m² powierzchni użytkowej,
 - b) związanych z prowadzeniem działalności gospodarczej oraz od budynków mieszkalnych lub ich części zajętych na prowadzenie działalności gospodarczej – 15,66 zł od 1 m² powierzchni użytkowej,
 - c) zajętych na prowadzenie działalności gospodarczej w zakresie obrotu kwalifikowanym materiałem siewnym 8,06 zł. od 1m² powierzchni użytkowej.
 - d) zajętych na prowadzenie działalności gospodarczej w zakresie udzielania świadczeń zdrowotnych – 3,46 zł. od 1m² powierzchni użytkowej.
- 3) od pozostałych budynków lub ich części, w tym:
 - a) od garaży wolnostojących lub dobudowanych do innych budynków- 5,78 zł od 1m² powierzchni użytkowej,
 - b) od pozostałych budynków – 4,06 zł. od 1 m² powierzchni użytkowej,
- 4) od budowli – 2% ich wartości określonej na podstawie art. 4 ust. 1 pkt 3 i ust. 3-7 ustawy z dnia 12 stycznia 1991 r. o podatkach i opłatach lokalnych (t.j. z 2002 r. Nr 9, poz. 84 z późn. zmianami).

§ 2

Uchwała wchodzi w życie po upływie 14 dni od daty jej ogłoszenia w Dzienniku Urzędowym Województwa Pomorskiego z mocą obowiązującą od dnia 1 stycznia 2003 r.

Przewodniczący
Rady Miasta Malborka
T. Woźny

2452**UCHWAŁA Nr 14/III/02
Rady Miasta Malborka
z dnia 13 grudnia 2002 r.****w sprawie ustalenia dziennych stawek opłaty targowej oraz sposobu jej poboru.**

Na podstawie art. 18 ust. 2 pkt 8 ustawy z dnia 8 marca 1990 r. o samorządzie gminnym (t.j. Dz. U. nr 142, poz. 1591 z 2001 r. z późn. zm.) oraz art. 19 pkt 1 lit. a i pkt 2 ustawy z dnia 12 stycznia 1991 r. o podatkach i opłatach lokalnych (t.j. Dz. U. z 2002 r. Nr 9, poz. 84 z późn. zm.) – Rada Miasta uchwala, co następuje:

§ 1

Ustala się dzienne stawki opłaty targowej na targowiskach w mieście wg załącznika nr 1 do niniejszej uchwały.

§ 2

1. Inkasentem poboru opłaty targowej na targowisku przy ul. Targowej jest Przedsiębiorstwo Produkcyjno-Usługowe „INDEX” spółka z o.o. Malbork ul. Targowa 1 pobierające wynagrodzenie za inkaso w wysokości 50% wpływów pobranych opłat targowych.
2. Inkasentem poboru opłaty targowej na targowisku przy ul. Solnej i innych miejscach, gdzie prowadzony jest handel jest Zakład Gospodarki Komunalnej i Mieszkaniowej w Malborku ul. gen. De Gaulle 70 pobierający wynagrodzenie za inkaso w wysokości 12% wpływów pobranych opłat targowych.

§ 3

Uchwała wchodzi w życie po upływie 14 dni od daty jej ogłoszenia w Dzienniku Urzędowym Województwa Pomorskiego z mocą obowiązującą od dnia 1 stycznia 2003 r.

§ 4

Traci moc uchwała nr 38/V/90 Rady Miasta Malborka z dnia 27 września 1990 r. w sprawie lokalizacji targowiska oraz ustalenia wysokości dziennych stawek opłaty targowej oraz sposobu jej poboru z późniejszymi zmianami.

Przewodniczący
Rady Miasta Malborka
T. Woźny

Załącznik nr 1
do uchwały RM Malborka
nr 14/III/02
z dnia 13 grudnia 2002 r.

**DZIENNE STAWKI OPŁATY TARGOWEJ
NA TARGOWISKACH W MIEŚCIE MALBORKU**

Lp.	WYSZCZEGÓLNIENIE CZYNNOŚCI	OPŁATA W zł
1	2	3
1	Sprzedaż z wozu konnego, samochodu osobowego i samochodu dostawczego (od wozu, samochodu) a) artykułów rolno spożywczych b) artykułów przemysłowych	7,50 12,00

2	Sprzedż z samochodu ciężarowego, platformy, przyczepy samochodowej lub traktorowej (od samochodu, platformy, przyczepy)	
	a) artykułów rolno spożywczych	11,00
	b) artykułów przemysłowych	14,50
3	Sprzedż obnośna z ręki, kosza, wiadra, wózka, roweru (od osoby)	
	a) artykułów rolno spożywczych	5,50
	b) artykułów przemysłowych	6,00
4	Sprzedż z ławy zadaszonej dużej	13,00
	Sprzedż z ławy zadaszonej małej	10,00
5	Sprzedż z ławki (za jedno stanowisko) do 1 mb	5,00
	Sprzedż z ławki (za jedno stanowisko) do 2 mb	9,00
	Sprzedż z ławki (za jedno stanowisko) do 3 mb	13,00
6	Za zajęcie wytyczonego pola namiotowego do 6m ²	12,00

2453

UCHWAŁA Nr 15/III/02 Rady Miasta Malborka z dnia 13 grudnia 2002 r.

w sprawie ustalenia wysokości stawki podatku od posiadania psa, terminu płatności i jego poboru na terenie Miasta.

Na podstawie art. 18 ust. 2 pkt 8 ustawy z dnia 8 marca 1990 r. o samorządzie gminnym (t.j. Dz. U. Nr 142, poz. 1591 z 2001 r. z późn. zm.) oraz art. 14 pkt 1 ustawy z dnia 12 stycznia 1991 r. o podatkach i opłatach lokalnych t.j. Dz. U. nr 9 z 7.02.2002 r. poz. 84 z późn. zm.) Rada Miasta uchwała co następuje:

§ 1

Ustala się wysokość stawki podatku od posiadania psa pierwszego i każdego następnego w wysokości 35,- zł. rocznie.

§ 2

Osoby fizyczne posiadające psy wpłacają podatek od posiadania psa bez wezwania do dnia 31 marca każdego roku, lub w ciągu 30 dni od wejścia w posiadanie psa do kasy Urzędu Miasta Malborka Pl. Słowiański 5 lub na rachunek bankowy Urzędu Miasta.

§ 3

Traci moc uchwała nr 237/XXVII/2000 Rady Miasta Malborka z dnia 29 grudnia 2000 r. w sprawie ustalenia wysokości stawki podatku od posiadania psa, terminu płatności i sposobu jego poboru na terenie Miasta z późniejszymi zmianami.

§ 4

Uchwała wchodzi w życie po upływie 14 dni od daty jej ogłoszenia w Dzienniku Urzędowym Województwa Pomorskiego z mocą obowiązującą od dnia 1 stycznia 2003 r.

Przewodniczący
Rady Miasta Malborka
T. Woźny

2454

UCHWAŁA Nr 16/III/02 Rady Miasta Malborka z dnia 13 grudnia 2002 r.

w sprawie określenia wzorów formularzy dotyczących podmiotów i przedmiotów opodatkowania niezbędnych do wymiaru i poboru podatku od nieruchomości podatku rolnego i podatku leśnego.

Na podstawie art. 18 ust. 2 pkt 8 ustawy z dnia 8 marca 1990 o samorządzie gminnym (t.j. Dz. U. z 2001 r. Nr 142, poz. 1591 z późn. zm.), art. 6 ust. 13 ustawy z dnia 12 stycznia 1991 r. o podatkach i opłatach lokalnych (t.j. Dz. U. z 2002 r. Nr 9, poz. 84 z późn. zm.), art. 6 a ust. 11 ustawy z dnia 15 listopada 1984 r. o podatku rolnym (t.j. Dz. U. z 1993 r. Nr 94, poz. 431 z późn. zm.) oraz art. 6 ust. 9 ustawy z dnia 30 października 2002 r. o podatku leśnym (Dz. U. Nr 200, poz. 1682) Rada Miasta Malborka uchwała, co następuje:

§ 1

Ustala się wzory formularzy dotyczących podmiotów i przedmiotów opodatkowania niezbędnych do wymiaru i poboru podatku:

- od nieruchomości, rolnego i leśnego.
- 1) Informacja w sprawie podatku od nieruchomości stanowiąca załącznik Nr 1* do uchwały,
- 2) Deklaracja na podatek od nieruchomości stanowiąca załącznik Nr 2* do uchwały,
- 3) Informacja w sprawie podatku rolnego stanowiąca załącznik Nr 3* do uchwały,
- 4) Deklaracja na podatek rolny stanowiąca załącznik Nr 4* do uchwały,
- 5) Informacja w sprawie podatku leśnego stanowiąca załącznik Nr 5* do uchwały,
- 6) Deklaracja na podatek leśny stanowiąca załącznik Nr 6* do uchwały.

§ 2

Uchwała wchodzi w życie po upływie 14 dni od daty jej ogłoszenia w Dzienniku Urzędowym Województwa Pomorskiego z mocą obowiązującą od 1 stycznia 2003 r.

Przewodniczący
Rady Miasta Malborka
T. Woźny

2455

UCHWAŁA Nr III/13/02 Rady Gminy Mikołajki Pomorskie z dnia 13 grudnia 2002 r.

w sprawie ustalenia wysokości stawek podatku od nieruchomości na 2003 rok.

Na podstawie art. 18 ust. 2 pkt 8 ustawy z dnia 8 marca 1990 r. o samorządzie gminnym (t.j. z 2001 r. Dz. U. Nr 142, poz. 1591 ze zm.) w związku z art. 5 ust. 1, 2, 3 i 4 ustawy z dnia 12 stycznia 1991 r. o podatkach i opłatach lokalnych (Dz. U. Nr 9, poz. 31 ze zm.) Rada Gminy uchwała co następuje:

*) Załączników nr 1-6 nie publikuje się. Druki dostępne w Urzędzie Miejskim.

§ 1

Ustala się stawki podatku od nieruchomości na terenie gminy Mikołajki Pomorskie w wysokości:

1. Od gruntów:
 - a) związanych z prowadzeniem działalności gospodarczej, bez względu na sposób zakwalifikowania w ewidencji gruntów i budynków – 0,60 zł od 1 m² powierzchni,
 - b) pod jeziorami, zajętych na zbiorniki wodne retencyjne lub elektrowni wodnych – 3,38 zł od 1 ha powierzchni,
 - c) od pozostałych – 0,10 zł od 1 m² powierzchni;
2. od budynków mieszkalnych lub ich części:
 - a) mieszkalnych – 0,51 zł od 1 m² powierzchni użytkowej,
 - b) związanych z prowadzeniem działalności gospodarczej oraz od budynków mieszkalnych lub ich części zajętych na prowadzenie działalności gospodarczej – 15,50 zł od 1 m² powierzchni użytkowej,
 - c) zajętych na prowadzenie działalności gospodarczej w zakresie obrotu kwalifikowanym materiałem siewnym – 1,06 zł powierzchni użytkowej,
 - d) zajętych na prowadzenie działalności gospodarczej w zakresie udzielania świadczeń zdrowotnych – 3,00 zł od 1 m² powierzchni użytkowej,
 - e) pozostałych – 4,50 zł od 1 m² powierzchni użytkowej,
- 3) od budowli – 2% ich wartości określonej na podstawie art. 4 ust. 1 pkt 3 i ust. 3-7.

§ 2

Wykonanie uchwały powierza się Wójtowi Gminy.

§ 3

Uchwała wchodzi w życie po upływie 14 dni od dnia jej ogłoszenia w Dzienniku Urzędowym Województwa Pomorskiego.

Przewodniczący
Rady Gminy
K. Kulecki

2456

UCHWAŁA Nr III/14/02
Rady Gminy Mikołajki Pomorskie
z dnia 13 grudnia 2002 r.

w sprawie zwolnień w podatku od nieruchomości na rok 2003.

Na podstawie art. 7 ust.3 ustawy z dnia 12 stycznia 1991r. o podatkach i opłatach lokalnych (Dz. U. Nr 9, poz. 31 ze zm.) oraz art. 18, ust. 2, pkt 8 ustawy z dnia 8 marca 1990 o samorządzie terytorialnym (t.j. z 2001r. Dz. U. Nr 142, poz. 1591 ze zm.) Rada Gminy uchwala się co następuje:

§ 1

Zwalnia się z podatku od nieruchomości jednostki i zakłady budżetowe, które prowadzą działalność w zakresie:

- kultury, sportu i rekreacji,
- pomocy społecznej,
- usiug komunalnych.

§ 2

Wykonanie uchwały powierza się Wójtowi Gminy

§ 3

Uchwała wchodzi w życie po upływie 14 dni od dnia jej ogłoszenia w Dzienniku Urzędowym Województwa Pomorskiego.

Przewodniczący
Rady Gminy
K. Kulecki

2457

UCHWAŁA Nr III/15/02
Rady Gminy Mikołajki Pomorskie
z dnia 13 grudnia 2002 r.

w sprawie określenia wzorów deklaracji i informacji na podatek od nieruchomości.

Na podstawie art. 18 ust. 2 pkt 8 ustawy z dnia 8 marca 1990 r. o samorządzie gminnym (t.j. z 2001 r. Dz. U. Nr 142, poz. 1591 ze zm.) i art. 6 ust. 6, ust. 9 pkt 1 i ust. 13 ustawy z dnia 12 stycznia 1991 r. o podatkach i opłatach lokalnych (t.j. z 2002 r. Dz. U. Nr 9, poz. 84 ze zm.) Rada Gminy uchwala następujące wzory formularzy zawierających dane dotyczące podmiotu i przedmiotu opodatkowania niezbędne do wymiaru i poboru podatku od nieruchomości.

§ 1

Ustala się wzór informacji w sprawie podatku od nieruchomości dla osób fizycznych wg załącznika nr 1*.

§ 2

Ustala się wzór deklaracji na podatek od nieruchomości dla osób prawnych, jednostek organizacyjnych, oraz spółek nie mających osobowości prawnej, jednostek organizacyjnych Agencji Własności Rolnej Skarbu Państwa, a także jednostek organizacyjnych Państwowego Gospodarstwa Leśnego Lasy Państwowe wg zał. nr 2*.

§ 3

Wykonanie uchwały powierza się Wójtowi Gminy.

§ 4

Uchwała wchodzi w życie po upływie 14 dni od dnia jej ogłoszenia w Dzienniku Urzędowym Województwa Pomorskiego.

Przewodniczący
Rady Gminy
K. Kulecki

2458

UCHWAŁA Nr III/16/02
Rady Gminy Mikołajki Pomorskie
z dnia 13 grudnia 2002 r.

w sprawie określenia wzorów deklaracji i informacji na podatek leśny.

Na podstawie art. 18, ust. 2, pkt 8 ustawy z dnia 18 marca 1990 r. o samorządzie gminnym (t.j. z 2001 r. Dz. U.

*) Załączników nr 1-6 nie publikuje się. Druki dostępne w Urzędzie Miejskim.

Nr 142, poz. 1591 ze zm.) i art. 6, ust. 9 ustawy z dnia 30 października 2002 r. o podatku leśnym (Dz. U. Nr 200 poz. 1682) Rada Gminy uchwala następujące wzory formularzy zawierających dane dotyczące podmiotu i przedmiotu opodatkowania niezbędne do wymiaru i poboru podatku od nieruchomości.

§ 1

Ustala się wzór informacji w sprawie podatku leśnego dla osób fizycznych wg załącznika nr 1*.

§ 2

Ustala się wzór deklaracji na podatek leśny dla osób prawnych, jednostek organizacyjnych oraz spółek nie mających osobowości prawnej, jednostek organizacyjnych Agencji Własności Rolnej Skarbu Państwa, a także jednostek organizacyjnych Państwowego Gospodarstwa Leśnego Lasy Państwowe wg zał. nr 2*.

§ 3

Wykonanie uchwały powierza się Wójtowi Gminy.

§ 4

Uchwała wchodzi w życie po upływie 14 dni od jej ogłoszenia w Dzienniku Urzędowym Województwa Pomorskiego.

Przewodniczący
Rady Gminy
K. Kulecki

2459

UCHWAŁA Nr III/17/02 Rady Gminy Mikołajki Pomorskie z dnia 13 grudnia 2002 r.

w sprawie określenia wzorów deklaracji i informacji na podatek rolny.

Na podstawie art.18 ust. 2,pkt 8 ustawy z dnia 18 marca 1990 r. o samorządzie gminnym (t.j. z 2001 r. Dz. U. Nr 142, poz. 1591 ze zm.) i art.6, ust. 3 i 11 ustawy z dnia 15 listopada 1984 (t.j. Dz. U. Nr 94, poz. 431 z 1999 r. ze zm.) Rada Gminy uchwala następujące wzory formularzy zawierających dane dotyczące podmiotu i przedmiotu opodatkowania niezbędne do wymiaru i poboru podatku rolnego.

§ 1

Ustala się wzór informacji w sprawie podatku rolnego dla osób fizycznych wg załącznika nr 1*.

§ 2

Ustala się wzór deklaracji na podatek rolny dla osób prawnych, jednostek organizacyjnych oraz spółek nie mających osobowości prawnej, jednostek organizacyjnych Agencji Własności Rolnej Skarbu Państwa, a także jednostek organizacyjnych Państwowego Gospodarstwa Leśnego Lasy Państwowe wg zał. nr 2*.

§ 3

Wykonanie uchwały powierza się Wójtowi Gminy.

*) Załączników nr 1-2 nie publikuje się. Druki dostępne w Urzędzie Miejskim.

§ 4

Uchwała wchodzi w życie po upływie 14 dni od dnia jej ogłoszenia w Dzienniku Urzędowym Województwa Pomorskiego.

Przewodniczący
Rady Gminy
K. Kulecki

2460

UCHWAŁA Nr III/18/02 Rady Gminy Mikołajki Pomorskie z dnia 13 grudnia 2002 r.

w sprawie ustalenia wysokości podatku od posiadania psów oraz zasad jego poboru na 2003 rok.

Na podstawie art. 14 ust. 1, 2 i 3 ustawy z dnia 12 stycznia 1991 r. o podatkach i opłatach lokalnych (Dz. U. Nr 9, poz. 31 ze zm.) Rada Gminy uchwala, co następuje:

§ 1

Ustala się roczną stawkę podatku od każdego posiadane go psa w wysokości 22 zł.

§ 2

Ustala się termin płatności do dnia 30 czerwca 2003 r.

§ 3

Podatek od posiadania psów jest płatny na ręce właściwego sołtysa – inkasenta, w kasie Urzędu Gminy Mikołajki Pomorskie lub na ręce przedstawiciela powołanej komisji spisującej psy.

§ 4

Ustala się wynagrodzenie za inkaso w wysokości 5% od zebranej kwoty.

§ 5

Wykonanie uchwały powierza się Wójtowi Gminy.

§ 6

Uchwała wchodzi w życie po upływie 14 dni od dnia jej ogłoszenia w Dzienniku Urzędowym Województwa Pomorskiego.

Przewodniczący
Rady Gminy
K. Kulecki

2461

UCHWAŁA Nr III/19/02 Rady Gminy Mikołajki Pomorskie z dnia 13 grudnia 2002 r.

w sprawie poboru podatku rolnego, leśnego, od nieruchomości oraz łącznego zobowiązania pieniężnego od osób fizycznych w drodze inkaso.

Na podstawie art. 6 b ustawy z dnia 15 listopada 1984 r. o podatku rolnym (Dz. U. z 1993 r. Nr 94, poz. 431, ze zm.) art. 6 ust. 12 ustawy z dnia 12 stycznia 1991 r. o podatkach i opłatach lokalnych (Dz. U. Nr 9, poz. 31 ze zm.) oraz art. 6 ust. 8 ustawy z dnia 30 października 2002 r. o podatku leśnym (Dz. U. Nr 200 poz. 1682) Rada Gminy uchwala, co następuje:

§ 1

1. Zarządza się pobór podatku rolnego, od nieruchomości oraz leśnego w drodze inkasa.
2. Inkasentami podatków, w których mowa w ust. 1 ustala się softysów.

§ 2

Ustala się wynagrodzenie za inkaso w wysokości 5% od zebranej kwoty.

§ 3

Wypłata wynagrodzeń o którym mowa w § 2 dokonywana będzie na koniec miesiąca w którym przypada ustawowy termin płatności raty.

§ 4

Wykonanie uchwały powierza się Wójtowi Gminy.

§ 5

Uchwała wchodzi w życie po upływie 14 dni od dnia jej ogłoszenia w Dzienniku Urzędowym Województwa Pomorskiego.

Przewodniczący
Rady Gminy
K. Kulecki

2462

UCHWAŁA Nr III/20/02
Rady Gminy Mikołajki Pomorskie
z dnia 13 grudnia 2002 r.

w sprawie ustalenia wysokości dziennych stawek opłaty targowej na terenie gminy Mikołajki Pomorskie oraz sposobu ich poboru na 2003 rok.

Na podstawie art. 19 pkt 1 i 2 ustawy z dnia 12 stycznia 1991 r. o podatkach i opłatach lokalnych (Dz. U. Nr 9 poz. 31 ze zm.) Rada Gminy uchwała co następuje:

§ 1

Ustala się dzienną stawkę opłaty targowej od osób fizycznych i od osób prawnych dokonujących sprzedaży – 14,00 zł.

§ 2

1. Opłatę uiszcza się inkasentowi za pokwitowaniem przed rozpoczęciem handlu.
2. Inkasentami mogą być osoby fizyczne i prawne na podstawie umowy zawartej z Wójtem Gminy.

§ 3

Ustala się wynagrodzenie za inkaso w wysokości 30% od zebranej kwoty.

§ 4

Wykonywane uchwały powierza się Wójtowi Gminy.

§ 5

Uchwała wchodzi w życie po upływie 14 dni od dnia jej ogłoszenia w Dzienniku Urzędowym Województwa Pomorskiego.

Przewodniczący
Rady Gminy
K. Kulecki

2463

UCHWAŁA Nr III/21/02
Rady Gminy Mikołajki Pomorskie
z dnia 13 grudnia 2002 r.

w sprawie określenia wysokości stawek podatku od środków transportowych na rok 2003.

Na podstawie art. 10 ust. 1 ustawy z dnia 12 stycznia 1991 r. o podatkach i opłatach lokalnych (Dz. U. Nr 9, poz. 31 ze zm.) Rada Gminy uchwała, co następuje:

§ 1

1. Określa się roczne stawki podatku od środków transportowych obowiązujące na terenie gminy Mikołajki Pomorskie:
 - 1) od samochodu ciężarowego, o którym mowa w art. 8 pkt 1 ustawy o podatkach i opłatach lokalnych, o dopuszczalnej masie całkowitej pojazdu:
 - a) od 3,5 ton do 5,5 ton włącznie – 550,00 zł,
 - b) powyżej 5,5 ton do 9 ton włącznie – 800,00 zł,
 - c) powyżej 9 ton do poniżej 12 ton – 900,00 zł,
 - 2) od samochodu ciężarowego, o którym mowa w art. 8 pkt 2 ustawy o podatkach i opłatach lokalnych, o dopuszczalnej masie całkowitej pojazdu:
 - a) od 12 ton do poniżej 18 ton – 1.000,00 zł,
 - b) od 18 ton do poniżej 25 ton – 1.300,00 zł,
 - c) od 25 ton do poniżej 29 ton – 1.500,00 zł,
 - d) równej lub wyższej niż 29 ton – 2.000,00 zł,
 - 3) od ciągnika siodłowego i balastowego, o którym mowa w art. 8 pkt 3 ustawy o podatkach i opłatach lokalnych, o dopuszczalnej masie całkowitej zespołu pojazdów:
 - a) od 3,5 ton do 5,5 ton włącznie – 700,00 zł,
 - b) powyżej 5,5 ton do 9 ton włącznie – 800,00 zł,
 - c) powyżej 9 ton do poniżej 12 ton – 900,00 zł,
 - 4) od ciągnika siodłowego i balastowego, o którym mowa w art. 8 pkt 4 ustawy o podatkach i opłatach, o dopuszczalnej masie całkowitej zespołu pojazdów:
 - a) od 12 ton do poniżej 18 ton – 1.000,00 zł,
 - b) od 18 ton do poniżej 25 ton – 1.300,00 zł,
 - c) od 25 ton do 36 ton włącznie – 1.700,00 zł,
 - d) powyżej 36 ton – 2.250,00 zł,
 - 5) od przyczep i naczep, o których mowa w art. 8 pkt 5 ustawy o podatkach i opłatach lokalnych, które łącznie z pojazdem silnikowym posiadają dopuszczalną masę całkowitą od 7 ton i poniżej 12 ton (z wyjątkiem związanych wyłącznie z działalnością rolniczą prowadzoną przez podatnika podatku rolnego) – 250,00 zł
 - 6) od przyczep i naczep, o których mowa w art. 8 pkt 6 ustawy o podatkach i opłatach lokalnych, (z wyjątkiem związanych wyłącznie z działalnością rolniczą prowadzoną przez podatnika podatku rolnego), które łącznie z pojazdem silnikowym posiadają dopuszczalną masę całkowitą:
 - a) od 12 ton do poniżej 18 ton – 300,00 zł
 - b) od 18 ton do poniżej 25 ton – 350,00 zł
 - c) od 25 ton do 36 ton włącznie – 1.100,00 zł
 - d) powyżej 36 ton – 1.400,00 zł
 - 7) Od autobusów, o których mowa w art. 8 pkt 7 ustawy o podatkach i opłatach lokalnych, o ilości miejsc do siedzenia:
 - a) mniej niż 30 miejsc – 800,00 zł
 - b) równej lub wyższej niż 30 miejsc – 1.000,00 zł

2. Stawki podatku ustalone w ust. 1 pkt 2, 4, 6 w stosunku do danego środka transportowego nie mogą być niższe od stawek minimalnych określonych odpowiednio w załączniku nr 1, 2 i 3 do ustawy o podatkach i opłatach lokalnych.
3. Stawki podatku dla środków transportowych wyprodukowanych w roku 2000 i nowszych określa się w wysokości:
- a) dla środków transportowych, o których mowa w ust. 1 pkt 1:
— lit. a) – 450,00 zł,
— lit. b) – 650,00 zł,
— lit. c) – 800,00 zł,
- b) dla środków transportowych, o których mowa w ust. 1 pkt 3:
— lit. a) – 600,00 zł,
— lit. b) – 700,00 zł,
— lit. c) – 800,00 zł,
- c) dla środków transportowych, o których mowa w ust. 1 pkt 5 – 200,00 zł,
- d) dla środków transportowych, o których mowa w ust. 1 pkt 7:
— lit a) – 900,00 zł,
— lit b) – 1.400,00 zł.

§ 2

Wykonanie uchwały powierza się Wójtowi Gminy.

§ 3

Uchwała wchodzi w życie po upływie 14 dni od dnia jej ogłoszenia w Dzienniku Urzędowym Województwa Pomorskiego.

Przewodniczący
Rady Gminy
K. Kulecki

2464

UCHWAŁA Nr III/22/02
Rady Gminy Mikołajki Pomorskie
z dnia 13 grudnia 2002 r.

w sprawie zwolnienia z podatku od środków transportowych na rok 2003.

Na podstawie art. 12 ust. 4 ustawy z dnia 12 stycznia 1991 r. o podatkach i opłatach lokalnych (Dz. U. Nr 9 poz. 31 ze zm.) Rada Gminy uchwala, co następuje:

§ 1

Zwalnia się z podatku od środków transportowych środki transportowe wykorzystane wyłącznie do potrzeb jednostek i zakładów budżetu gminy.

§ 2

Wykonanie uchwały powierza się Wójtowi Gminy.

§ 3

Uchwała wchodzi w życie po upływie 14 dni od dnia jej ogłoszenia w Dzienniku Urzędowym Województwa Pomorskiego.

Przewodniczący
Rady Gminy
K. Kulecki

2465

UCHWAŁA Nr III/23/02
Rady Gminy Mikołajki Pomorskie
z dnia 13 grudnia 2002 r.

w sprawie ustalenia opłaty prolongacyjnej na rok 2003.

Na podstawie art. 18 ust. 2 pkt 8 ustawy z dnia 8 marca 1990 r. o samorządzie gminnym (Dz. U. z 1996 r. Nr 13, poz. 74 ze zm.) w związku z art. 57 § 7 ustawy z dnia 29 sierpnia 1997 r. Ordynacja podatkowa (Dz. U. Nr 137, poz. 926 ze zm.) Rada Gminy uchwala, co następuje:

§ 1

Ustala się opłatę prolongacyjną z tytułu ro złozenia na raty lub odroczenia terminu płatności podatków stanowiących dochód budżetu gminy.

§ 2

Stawka opłaty prolongacyjnej wynosi 50% ogłoszonej na podstawie art. 56 § 3 ustawy z dnia 29 sierpnia 1997 r. – Ordynacja podatkowa stawki odsetek za zwłokę.

§ 3

Wykonanie uchwały powierza się Wójtowi Gminy.

§ 4

Uchwała wchodzi w życie po upływie 14 dni od dnia jej ogłoszenia w Dzienniku Urzędowym Województwa Pomorskiego.

Przewodniczący
Rady Gminy
K. Kulecki

2466

UCHWAŁA Nr III/25/2002 r.
Rady Gminy Mikołajki Pomorskie
z dnia 13 grudnia 2002 r.

w sprawie zmiany ustalenia górnych stawek opłat w zakresie usuwania i unieszkodliwiania odpadów komunalnych.

Na podstawie art. 18 ust. 2 pkt 8 ustawy z dnia 8 marca 1990 r. o Samorządzie gminnym (t.j. 2001 Dz. U. 142 poz. 1591 ze zm.) oraz art. 6 ust. 2 i 5 ustawy z dnia 13 września 1996 r. o utrzymaniu czystości i porządku w gminie (Dz. U. Nr 132, poz. 622 ze zm.) Rada Gminy uchwala, co następuje:

§ 1

Ustala się cenę brutto 1 m³ wywozu odpadów komunalnych stałych w wysokości 28 zł.

§ 2

Ustala się cenę brutto 1 m³ przyjęcia odpadów stałych na wysypisko z terenu Gminy w wysokości 2,50 zł.

§ 3

Ustala się cenę brutto 1 m³ przyjęcia odpadów stałych na wysypisko z poza terenu Gminy w wysokości 8,50 zł.

§ 4

Traci moc uchwała Rady Gminy Mikołajki Pomorskie Nr XXX/44/01 z dnia 5 grudnia 2001 r.

§ 5

Wykonanie uchwały powierza się Wójtowi Gminy.

§ 6

Uchwała wchodzi w życie po upływie 14 dni od dnia jej ogłoszenia w Dzienniku Urzędowym Województwa Pomorskiego.

Przewodniczący
Rady Gminy
K. Kulecki

2467

**UCHWAŁA Nr II/14/2002
Rady Gminy w Kołczygłowach
z dnia 13 grudnia 2002 r.**

w sprawie stawek podatku od posiadania psów.

Na podstawie art. 13 ust. 1 i art. 14 ustawy z dnia 12 stycznia 1991 r. o podatkach i opłatach lokalnych (Dz. U. z 2002 r. Nr 9, poz. 84 z późn. zm.) oraz art. 18, ust. 2, pkt 8 ustawy z dnia 8 marca 1990 r. o samorządzie gminnym (Dz.U. z 2001 r. Nr142, poz. 1591 z późn. zm.) uchwała się, co następuje:

§ 1

Ustala się roczną stawkę podatku od posiadania psów w wysokości:

- 1) od pierwszego psa podlegającego opodatkowaniu – 26,00 zł,
- 2) od drugiego i każdego następnego psa po – 37,00 zł.

§ 2

Obowiązek podatkowy dotyczący podatku od posiadania psów ciąży na osobach fizycznych posiadających psy i zamieszkałych na terenie gminy.

§ 3

Podatek jest płatny z góry bez wezwania do kasy Urzędu Gminy lub u Sołtysa w terminie do 31 marca roku podatkowego a w przypadku nabycia psa w ciągu roku, w terminie dwóch tygodni od chwili jego nabycia w wysokości pomniejszonej proporcjonalnie do liczby miesięcy w których nie istniał obowiązek podatkowy.

§ 4

Wykonanie Uchwały powierza się Wójtowi Gminy.

§ 5

Traci moc Uchwała Nr XIX/141/2001 z dnia 23 listopada 2001 r.

§ 6

Uchwała wchodzi w życie z dniem 1 stycznia 2003 r. po uprzednim ogłoszeniu w Dzienniku Urzędowym Województwa Pomorskiego.

Z-ca Przewodniczącego
Rady Gminy
B. Rahmel

2468

**UCHWAŁA Nr II/15/2002
Rady Gminy w Kołczygłowach
z dnia 13 grudnia 2002 r.**

w sprawie obniżenia ceny skupu 1 q żyta na 2003 r. na terenie Gminy Kołczygłowy.

Na podstawie art. 6 ust. 3 ustawy z dnia 15 listopada 1984r. o podatku rolnym (Dz. U. z 1993 r. Nr 94, poz. 431 z późn. zm.) oraz art. 18, ust. 2, pkt 8 ustawy z dnia 8 marca 1990 r. o samorządzie gminnym (Dz. U. z 2001 r. Nr 142, poz. 1591 z późn. zm.) uchwała się, co następuje:

§ 1

1. Obniża się cenę żyta do kwoty w wysokości – 29,00 zł.
2. Cenę 1 q żyta o której mowa w pkt 1 przyjmuje się jako podstawę obliczania podatku rolnego na 2003 rok.

§ 2

Wykonanie Uchwały powierza się Wójtowi Gminy.

§ 3

Traci moc Uchwała Nr XIX/143/2001 r. z dnia 23 listopada 2001 r.

§ 4

Uchwała wchodzi w życie z dniem 1 stycznia 2003 r. po uprzednim ogłoszeniu w Dzienniku Urzędowym Województwa Pomorskiego.

Z-ca Przewodniczącego
Rady Gminy
B. Rahmel

2469

**UCHWAŁA Nr II/16/2002
Rady Gminy w Kołczygłowach
z dnia 13 grudnia 2002 r.**

w sprawie stawek opłaty targowej.

Na podstawie art. 19 pkt 1 lit. a ustawy z dnia 12 stycznia 1991 r. o podatkach i opłatach lokalnych (t.j. Dz. U. z 2002 r. Nr 9, poz. 84 z późn. zm.) oraz art. 18, ust. 2, pkt 8 ustawy z dnia 8 marca 1990 r. o samorządzie gminnym (Dz. U. z 2001 r. Nr 142, poz. 1591 z późn. zm.) uchwała się, co następuje:

§ 1

Ustala się opłatę targową poza placem targowym w wysokości 20,00 zł dziennie.

§ 2

Opłatę targową o której mowa w § 1 ustala się od sprzedaży:

- a) z ręki,
- b) koszów, skrzynek,
- c) wozów konnych,
- d) samochodów osobowych,
- e) samochodów ciężarowych, przyczep,
- f) stoisk.

§ 3

Osoby dokonujące sprzedaży uiszczają opłatę targową w kasie Urzędu Gminy.

§ 4

Wykonanie Uchwały powierza się Wójtowi Gminy.

§ 5

Traci moc Uchwała Nr XIX/144/2001 z dnia 23 listopada 2001 r.

§ 6

Uchwała wchodzi w życie z dniem 1 stycznia 2003 r. po uprzednim ogłoszeniu w Dzienniku Urzędowym Województwa Pomorskiego.

Z-ca Przewodniczącego
Rady Gminy
B. Rahmel

2470

**UCHWAŁA Nr II/17/2002
Rady Gminy w Kołczygłowach
z dnia 13 grudnia 2002 r.**

w sprawie określenia wzorów formularzy dotyczących podmiotu i przedmiotu opodatkowania niezbędnych do wymiaru i poboru podatku od nieruchomości, podatku rolnego i podatku leśnego.

Na podstawie art. 6 ust. 13 ustawy z dnia 12 stycznia 1991 r. o podatkach i opłatach lokalnych (Dz. U. z 2002 r. Nr 9 poz. 84 z późn. zm.), art. 6a, ust. 11 ustawy z dnia 15 listopada 1984 r. o podatku rolnym (Dz. U. Nr 94, poz. 431 z późn. zm.) art. 6, ust. 9 ustawy z dnia 30 października 2002 r. o podatku leśnym (Dz. U. z 2002 r. Nr 200, poz. 1682) oraz art. 18, ust. 2 pkt 8 ustawy z dnia 8 marca 1990 r. o samorządzie gminnym (Dz. U. z 2001 r. Nr 142, poz. 1591 z późn. zm.) Rada Gminy w Kołczygłowach uchwała, co następuje:

§ 1

1. Ustala się wzór informacji w sprawie podatku od nieruchomości dla osób fizycznych zgodnie z załącznikiem Nr 1* do niniejszej uchwały.
2. Ustala się wzór informacji w sprawie podatku rolnego dla osób fizycznych zgodnie z załącznikiem Nr 2* do niniejszej Uchwały.
3. Ustala się wzór informacji w sprawie podatku leśnego dla osób fizycznych zgodnie z załącznikiem Nr 3* do niniejszej Uchwały.

§ 2

1. Ustala się wzór deklaracji w sprawie podatku od nieruchomości dla osób prawnych zgodnie z załącznikiem Nr 4* do niniejszej uchwały.
2. Ustala się wzór deklaracji w sprawie podatku rolnego dla osób prawnych zgodnie z załącznikiem Nr 5* do niniejszej Uchwały.
3. Ustala się wzór deklaracji w sprawie podatku leśnego dla osób prawnych zgodnie z załącznikiem Nr 6* do niniejszej Uchwały.

§ 3

Wykonanie uchwały powierza się Wójtowi Gminy.

§ 4

Uchwała wchodzi w życie z dniem 1 stycznia 2003 r. i podlega ogłoszeniu w Dzienniku Urzędowym Województwa Pomorskiego.

Z-ca Przewodniczącego
Rady Gminy
B. Rahmel

2471

**UCHWAŁA Nr 15/II/2002
Rady Miejskiej w Nowym Dworze Gdańskim
z dnia 13 grudnia 2002 r.**

w sprawie określenia wysokości rocznych stawek oraz zwolnień podatku od nieruchomości na 2003 r.

Na podstawie art. 5 ust. 1 i ust. 2 oraz art. 7 ust. 3 ustawy z dnia 12 stycznia 1991 r. o podatkach i opłatach lokalnych (t.j. Dz. U. Nr 9 poz. 84 z 2002 r. ze zm., Dz. U. Nr. 200 poz. 1683 z 2002 r.), art. 4 ust. 1 i 2 oraz art. 5 ustawy z dnia 20 lipca 2000 r. o ogłaszaniu aktów normatywnych i niektórych innych aktów prawnych (Dz. U. z 2000 Nr 62 poz. 718 ze zm.), uchwała co następuje:

§ 1

Ustala się stawki podatku od nieruchomości na 2003 r. w następujących wysokościach:

1. Od 1 m² powierzchni użytkowej budynków mieszkalnych lub ich części – 0,50 zł.
2. Od 1 m² powierzchni użytkowej budynków lub ich części związanych z prowadzeniem działalności gospodarczej oraz od budynków mieszkalnych lub ich części zajętych na prowadzenie działalności gospodarczej – 17,00 zł.
3. Od 1 m² powierzchni użytkowej budynków lub ich części zajętych na prowadzenie działalności gospodarczej w zakresie udzielania świadczeń zdrowotnych – 3,45 zł.
4. Od 1 m² powierzchni użytkowej budynków lub ich części zajętych na prowadzenie działalności gospodarczej w zakresie obrotu kwalifikowanym materiałem siewnym – 7,16 zł.
5. Od 1 m² powierzchni użytkowej pozostałych budynków lub ich części do których należą m.in. garaże wolnostojące, domki rekreacyjne, budynki letniskowe, komórki – 3,70 zł.
6. Od budowli – ich wartości określonej na podstawie art. 4 ust. 1 pkt 2 oraz ust. 4-6 – 2%.
7. Od gruntów:
 - a) Od 1 m² powierzchni gruntów związanych z prowadzeniem działalnością gospodarczej, bez względu na sposób zakwalifikowania w ewidencji gruntów i budynków – 0,62 zł,
 - b) pod jeziorami, zajętych na zbiorniki wodne retencyjne lub elektrowni wodnych od 1 ha powierzchni – 3,35 zł,
 - c) oznaczonych w ewidencji gruntów i budynków jako tereny mieszkaniowe o symbolu – B, od 1 m² powierzchni – 0,10 zł,
 - d) oznaczonych w ewidencji gruntów i budynków jako drogi o symbolu – dr, od 1 m² powierzchni – 0,10 zł,
 - e) pozostałych, od 1 m² powierzchni – 0,20 zł.

*) Załączników nr 1-6 nie publikuje się. Druki dostępne w Urzędzie Miejskim.

§ 2

Zwalnia się od podatku od nieruchomości:

1. Budynki i grunty używane na cele i potrzeby rehabilitacji osób niepełnosprawnych.
2. Budynki lub ich części oraz grunty przeznaczone na działalność kulturalną, sportową i ochrony p. pożarowej.
3. Nieruchomości stanowiące własność komunalną gminy nie rozdysponowane na rzecz innych podmiotów. Zwolnienia, o których mowa w punkcie 1-3 nie dotyczą budynków lub ich części oraz gruntów, związanych z prowadzoną działalnością gospodarczą.

§ 3

Traci moc uchwała Rady Miejskiej w Nowym Dworze Gdańskim Nr 308/XXXV/2001 r. z dnia 23 listopada 2001 r. w sprawie określenia wysokości rocznych stawek oraz zwolnień podatku od nieruchomości.

§ 4

Wykonanie uchwały powierza się Burmistrzowi.

§ 5

Uchwała wchodzi w życie po upływie 14 dni od dnia jej ogłoszenia w Dzienniku Urzędowym Województwa Pomorskiego z mocą obowiązującą od 1 stycznia 2003 r.

Przewodniczący
Rady Miejskiej
E. Jaremba

2472

UCHWAŁA Nr 16/II/2002 r.
Rady Miejskiej w Nowym Dworze Gdańskim.
z dnia 13 grudnia 2002 r.

w sprawie: ustalenia wzorów informacji oraz deklaracji na podatek od nieruchomości, podatek rolny i podatek leśny.

Na podstawie art. 6 ust. 13, ustawy z dnia 12 stycznia 1991 r. o podatkach i opłatach lokalnych (t.j. Dz. U. z 2002 r. Nr 9 poz. 84 ze zm. Dz. U. z 2002 r. Nr 200 poz. 1683.), art. 6a ust. 11 ustawy z dnia 15 listopada 1984 r. o podatku rolnym (t.j. Dz. U. z 1993 r. Nr 94, poz. 431, ze zm. Dz. U. z 2002 r. Nr 200 poz. 1680) oraz art. 6 ust. 9, ustawy z dnia 30 października 2002 r. o podatku leśnym (Dz. U. z 2002 r. Nr 200 poz. 1682), art. 4 ust. 1 i 2 oraz art. 5 ustawy z dnia 20 lipca 2000 r. o ogłaszaniu aktów normatywnych i niektórych innych aktów prawnych (Dz. U. z 2000 Nr 62 poz. 718 ze zm.) Rada Miejska uchwała, co następuje:

§ 1

1. Ustala się wzór IN-1 informacja w sprawie podatku od nieruchomości składanego przez osoby fizyczne stanowiący załącznik nr 1* do uchwały.
2. Ustala się wzór DN-1 deklaracji na podatek od nieruchomości składanej przez osoby prawne, jednostki organizacyjne Agencji Własności Rolnej Skarbu Państwa oraz jednostki organizacyjne Lasów Państwowych stanowiący załącznik nr 2* do uchwały.
3. Ustala się wzór IR-1 informacja w sprawie podatku rol-

*) Załączników nr 1-6 nie publikuje się. Druki dostępne w Urzędzie Miejskim.

nego składanego przez osoby fizyczne stanowiący załącznik nr 3* do uchwały.

4. Ustala się wzór DR-1 deklaracji na podatek rolny składanej przez osoby prawne, jednostki organizacyjne Agencji Własności Rolnej Skarbu Państwa oraz jednostki organizacyjne Lasów Państwowych stanowiący załącznik nr 4* do uchwały.
5. Ustala się wzór IL-1 informacja w sprawie podatku leśnego składanego przez osoby fizyczne stanowiący załącznik nr 5* do uchwały.
6. Ustala się wzór DL-1 deklaracji na podatek leśny składanej przez osoby prawne, jednostki organizacyjne nie mające osobowości prawnej, nadleśnictwa oraz jednostki organizacyjne Agencji Własności Rolnej Skarbu Państwa stanowiący załącznik nr 6* do uchwały.

§ 2

Wykonanie uchwały powierza się Burmistrzowi.

§ 3

Uchwała wchodzi w życie po upływie 14 dni od dnia jej ogłoszenia w Dzienniku Urzędowym Województwa Pomorskiego z mocą obowiązującą od 1 stycznia 2003 r.

Przewodniczący
Rady Miejskiej
E. Jaremba

2473

UCHWAŁA Nr III/10/2002
Rady Gminy w Smętowie Granicznym
z dnia 14 grudnia 2002 r.

w sprawie obniżenia ceny skupu żyta przyjmowanej jako podstawy do obliczenia podatku rolnego na 2003 rok na obszarze gminy Smętowo Graniczne

Na podstawie art. 6 ust. 3 ustawy z dnia 15 listopada 1984 r. o podatku rolnym (Dz. U. z 1993 r. Nr 94, poz. 431, z 1994 r. Nr 1, poz. 3, z 1996 r. Nr 91, poz. 409, z 1997 r. Nr 43, poz. 272 i Nr 137, poz. 926, z 1998 r. Nr 108, poz. 681, z 2001 r. Nr 81, poz. 875 i z 2002 r. Nr 200, poz. 1680) i art. 18 ust. 2 pkt 8, art. 40 ust. 1 i art. 41 ust. 1 ustawy z dnia 08 marca 1990 r. o samorządzie gminnym (Dz. U. z 2001 r. Nr 142, poz. 1591 z późn. zm.) Rada Gminy w Smętowie Granicznym uchwała, co następuje:

§ 1

1. Obniża się średnią cenę skupu żyta ustaloną na podstawie komunikatu Prezesa Głównego Urzędu Statystycznego z dnia 30 października 2002 r. w sprawie średniej ceny skupu żyta za okres pierwszych trzech kwartałów 2002 r. (M.P. Nr 51, poz. 733) z kwoty 33, 45 za 1 q do kwoty 32,00 zł za 1q.
2. Kwotę określoną w ust. 1 przyjmuje się jako podstawę do obliczenia podatku rolnego na rok 2003.

§ 2

Uchwała wchodzi w życie z dniem 1 stycznia 2003 r. i podlega ogłoszeniu w Dzienniku Urzędowym Województwa Pomorskiego. Uchwała ma zastosowanie do podatku należnego za 2003 rok.

Przewodniczący Rady Gminy
w Smętowie Granicznym
W. Ołowski

2474

**UCHWAŁA Nr III/11/2002
Rady Gminy w Smętowie Granicznym
z dnia 14 grudnia 2002 r.**

w sprawie podatków i opłat lokalnych.

Na podstawie art. 5 ust. 1, art. 7 ust. 3, art. 14, art. 18 i art. 19 ustawy z dnia 12 stycznia 1991 r. o podatkach i opłatach lokalnych (z 2002 r. Dz. U. Nr 9, poz. 84 i Dz. U. Nr 200, poz. 1683) art. 18 ust. 2 pkt 8, art. 40 ust. 1 i art. 41 ust. 1 ustawy z dnia 08 marca 1990 r. o samorządzie gminnym (Dz. U. z 2001 r. Nr 142, poz. 1591 z późn. zm.) Rada Gminy w Smętowie Granicznym uchwala, co następuje:

§ 1

Ustala się wysokość stawek podatku od nieruchomości w skali rocznej:

- 1) od budynków mieszkalnych lub ich części – 0,38 zł od 1 m² powierzchni użytkowej,
- 2) od budynków lub ich części związanych z prowadzeniem działalności gospodarczej oraz od części budynków mieszkalnych zajętych na prowadzenie działalności gospodarczej – 11,30 zł od 1 m² powierzchni użytkowej:
 - wykorzystywanych na magazyny skupu zbóż i żywności – 9,05 zł,
 - od budynków lub ich części zajętych na prowadzenie działalności gospodarczej w zakresie obrotu kwalifikowanym materiałem siewnym od 1 m² powierzchni użytkowej – 4,32 zł,
- 3) od pozostałych budynków lub ich części – 3,39 zł od 1 m² powierzchni użytkowej,
- 4) zajętych na prowadzenie działalności gospodarczej w zakresie udzielenia świadczeń zdrowotnych – 2,30 zł od 1 m² powierzchni użytkowej,
- 5) od budowli – 2% wartości,
- 6) od 1 m² powierzchni gruntów:
 - a) związanych z prowadzeniem działalności gospodarczej bez względu na sposób zakwalifikowania w ewidencji gruntów i budynków – 0,43 zł,
 - b) pozostałych – 0,05 zł,
- 7) od 1 ha powierzchni pod jeziorami, zajętej na zbiorniki retencyjne lub elektrownie wodne – 2,27 zł.

§ 2

Zwalnia się od podatku od nieruchomości:

- 1) nieruchomości lub ich części stanowiące mienie komunalne gminy lub służące działalności, której obowiązek podatkowy ciąży na gminie oraz publiczne zakłady opieki zdrowotnej,
- 2) budynki gospodarcze w nieruchomościach powstałych z gospodarstw rolnych przekazanych na Skarb Państwa,
- 3) budynki gospodarcze położone na gruntach gospodarstw rolnych, w których nie jest prowadzona działalność gospodarcza i nie są wykorzystane do działalności rolniczej,
- 4) grunty zajęte pod osadniki gnilne i szamba związane ze zbiorczą siecią kanalizacyjną,
- 5) grunty w gospodarstwach rolnych sklasyfikowane w ewidencji gruntów jako drogi i tereny komunikacyjne.

§ 3

1. Podatki płatne w formie łącznego zobowiązania pieniężnego od osób fizycznych pobiera się w drodze inkasa przez inkasentów.

2. Z tytułu wynagrodzenia za inkaso, o którym mowa w ust. 1 inkasenci otrzymują wynagrodzenie prowizyjne w wysokości 6% pobranych zobowiązań pieniężnych.
3. Niezależnie od ustaleń określonych w ust. 1 osoby fizyczne mogą płacić zobowiązanie pieniężne na rachunek Urzędu Gminy w Smętowie Granicznym w Banku Spółdzielczym Smętowo Gr. Nr 83430008-244-36000-1-08-01.

§ 4

1. Ustala się wysokość stawek podatku od posiadanych psów w kwocie 25,00 zł za każdego psa rocznie.
2. Podatek od posiadania psów wpłaca się z góry bez wezwania do dnia 15 marca.
3. Ustala się, że podatek ten będzie pobierany w drodze inkasa przez sołtysów.
4. Z tytułu wynagrodzenia za inkaso podatku od posiadania psów ustala się prowizję w wysokości 20% zainkasowanych wpłat.
5. Podatku od posiadanych psów nie pobiera się z tytułu posiadanych psów utrzymanych przez dozorców nocnych.

§ 5

1. Wprowadza się opłatę targową od sprzedaży w miejscach publicznych.
2. Opłatę targową pobiera się niezależnie od należności przewidzianych w odrębnych przepisach za korzystanie z urządzeń targowych.
3. Opłatę targową ustala się w wysokości 10,00 zł za każdy dzień, w którym dokonuje się sprzedaży lub w wysokości 80,00 zł jako abonament miesięczny.
4. Inkasentami opłaty targowej są wyznaczeni imiennie przez Wójta Gminy osoby upoważnione do inkasa.

§ 6

Ustala się w gminie Smętowo Graniczne opłatę administracyjną w wysokości:

- 30,00 zł za sporządzenie testamentu,
- 50,00 zł za wydanie wypisu z planu zagospodarowania przestrzennego gminy.

Opłatę administracyjną uiszcza się gotówką w Banku Spółdzielczym Smętowo Gr. za pokwitowaniem.

§ 7

Uchwała wchodzi w życie po upływie 14 dni od jej ogłoszenia w Dzienniku Urzędowym Województwa Pomorskiego z mocą obowiązującą od roku podatkowego 2003.

Przewodniczący Rady Gminy
w Smętowie Granicznym
W. Ołowski

2475

**UCHWAŁA Nr III/12/2002
Rady Gminy w Smętowie Granicznym
z dnia 14 grudnia 2002 r.**

w sprawie określenia wysokości stawek podatku od środków transportowych i zwolnień w tym podatku.

Na podstawie art. 10 ust. 1 i art. 12 ust. 4 ustawy z dnia 12 stycznia 1991 r. o podatkach i opłatach lokalnych (Dz. U. z 2002 r. Nr 9, poz. 84 z późn. zm.) i art. 18 ust. 2 pkt 8 ustawy z dnia 8 marca 1990 r. o samorządzie gmin-

nym (Dz. U. z 2001 r. Nr 142, poz. 1591 z późn. zm.) Rada Gminy w Smętowie Granicznym uchwała, co następuje:

§ 1

Określa się wysokość stawek podatku od środków transportowych:

1. Od samochodu ciężarowego o dopuszczalnej masie całkowitej pojazdu:
 - a) od 3,5 tony do 5,5 tony włącznie – 461,00 zł,
 - b) powyżej 5,5 tony do 9 ton włącznie – 630,00 zł,
 - c) powyżej 9 ton a poniżej 12 ton – 744,00 zł.
2. Od samochodu ciężarowego o dopuszczalnej masie całkowitej:
 - a) równej lub wyższej niż 12 ton, a mniejszej niż 18 ton – 1100,00 zł,
 - b) równej lub wyższej niż 18 ton, a mniejszej niż 29 ton – 1200,00 zł,
 - c) równej lub wyższej niż 29 ton – 1448,00 zł.
3. Od ciągnika siodłowego i balastowego przystosowanego do używania łącznie z naczepą lub przyczepą o dopuszczalnej masie całkowitej zespołu pojazdów:
 - a) od 3,5 tony i poniżej 5,5 ton 461,00 zł,
 - b) od 5,5 tony i poniżej 9 ton 630,00 zł,
 - c) od 9 ton i poniżej 12 ton 744,00zł.
4. Od ciągnika siodłowego i balastowego przystosowanego do używania łącznie z naczepą lub przyczepą, o dopuszczalnej masie całkowitej zespołu pojazdów:
 - a) równej lub wyższej niż 12 ton i mniejszej niż 40 ton – 1448,00 zł,
 - b) równej lub wyższej niż 40 ton:
 - o liczbie osi – dwie – 1800,00 zł,
 - o liczbie osi – trzy – 2250,00 zł.
5. Od przyczepy i naczepy, która łącznie z pojazdem silnikowym posiada dopuszczalną masę całkowitą od 7 ton i poniżej 12 ton, z wyjątkiem związanych wyłącznie z działalnością rolniczą prowadzoną przez podatnika podatku rolnego:
 - od 7 ton i poniżej 12 ton – 209,00 zł
6. Od przyczepy lub naczepy, która łącznie z pojazdem silnikowym posiada dopuszczalną masę całkowitą, z wyjątkiem związanych wyłącznie z działalnością rolniczą prowadzoną przez podatnika podatku rolnego:
 - a) o liczbie osi – jedna
 - równą lub wyższą niż 12 ton i mniejszą niż 25 ton – 300,00 zł,
 - równą lub wyższą niż 25 ton – 500,00 zł,
 - b) o liczbie osi – dwie
 - równą lub wyższą niż 12 ton i mniejszą niż 38 ton – 1200,00 zł,
 - równą lub wyższą niż 38 ton – 1500,00 zł,
 - c) o liczbie osi – trzy
 - równą lub wyższą niż 12 ton i mniejszą niż 38 ton – 900,00 zł,
 - równą lub wyższą niż 38 ton – 1200,00 zł.
7. Od autobusu w zależności od liczby miejsc do siedzenia:
 - a) mniej niż 30 miejsc – 578,00 zł
 - b) równej lub wyższej niż 30 miejsc – 1269,00 zł

§ 2

Zwalnia się z podatku od środków transportowych środki transportowe wykorzystywane wyłącznie do potrzeb jednostek Gminy i stanowiące ich własność.

§ 3

Traci moc uchwała Nr XXIV/159/01 Rady Gminy w Smętowie Granicznym z dnia 20 listopada 2001 r. w sprawie określenia wysokości stawek podatku od środków transportowych i zwolnień w tym podatku.

§ 4

Wykonanie uchwały powierza się Wójtowi Gminy.

§ 5

Uchwała wchodzi w życie z dniem 1 stycznia 2003 r. i podlega ogłoszeniu w Dzienniku Urzędowym Województwa Pomorskiego. Uchwała ma zastosowanie do podatku należnego na 2003 rok.

Przewodniczący Rady Gminy
w Smętowie Granicznym
W. Ołowski

2476

UCHWAŁA Nr III/16/2002 Rady Gminy w Smętowie Granicznym z dnia 14 grudnia 2002 r.

w sprawie określenia wzorów formularzy dotyczących podatków: od nieruchomości, rolnego i leśnego.

Na podstawie art. 6 ust. 13 ustawy z dnia 12 stycznia 1994 r. o podatkach i opłatach lokalnych (Dz. U. z 2002 r., Nr 9, poz. 84 oraz Nr 200, poz. 1683) art. 6 a ust. 11 ustawy z dnia 15 listopada 1984 r. o podatku rolnym (Dz. U. z 1993 r. Nr 94, poz. 431 z 1994 r. Nr 1, poz. 3, z 1996 r. Nr 91, poz. 409, z 1997 r. Nr 43, poz. 272, Nr 137, poz. 926 z 1998 r. Nr 108, poz. 681, z 2001 r. Nr 81, poz. 875 oraz z 2002 r. Nr 200, poz. 1680) oraz art. 6 ust. 9 ustawy z dnia 30 października 2002 r. o podatku leśnym (Dz. U. Nr 200, poz. 1682) w związku z art. 18 ust. 1 i ust. 2 pkt 15 ustawy z dnia 08 marca 1990 r. o samorządzie gminnym (Dz. U. Nr 142, poz. 1591 z późn. zm.) Rada Gminy w Smętowie Granicznym uchwała, co następuje:

§ 1

Ustala się wzory formularzy i deklaracji do stosowania na potrzeby podatku od nieruchomości, rolnego i leśnego.

§ 2

Wzory formularzy stanowią załączniki do niniejszej uchwały:

- na podatek od nieruchomości
 - informacja załącznik Nr 1*
 - deklaracja załącznik Nr 2*
- na podatek rolny
 - informacja załącznik Nr 3*
 - deklaracja załącznik Nr 4*
- na podatek leśny
 - informacja załącznik Nr 5*
 - deklaracja załącznik Nr 6*

*) Załączników nr 1-2 nie publikuje się. Druki dostępne w Urzędzie Miejskim.

§ 3

Uchwała wchodzi w życie po upływie 14 dni od jej ogłoszenia w Dzienniku Urzędowym Województwa Pomorskiego z mocą obowiązującą od roku podatkowego 2003.

Przewodniczący Rady Gminy
w Smętowie Granicznym
W. Ołowski

2477

UCHWAŁA Nr II/8/2002
Rady Gminy Stężycza
z dnia 13 grudnia 2002 r.

w sprawie określenia wysokości stawki podatku od posiadania psów w Gminie Stężycza i uregulowania niektórych spraw dotyczących tego podatku.

Na podstawie art. 18 ust. 2 pkt 8, art. 40 ust. 1, art. 41 ust. 1 oraz art. 42 ustawy z dnia 8 marca 1990 r. o samorządzie gminnym (Dz. U. z 2001 Nr 142, poz. 1591 i z 2002 r. Nr 23, poz. 220, Nr 62, poz. 558 i Nr 113, poz. 984) w związku z art. 14 ustawy z dnia 12 stycznia 1991 r. o podatkach i opłatach lokalnych (Dz. U. z 2002 r. Nr 9, poz. 84 i Nr 200, poz. 1686) Rada Gminy Stężycza uchwała, co następuje:

§ 1

Określa się stawkę podatku od posiadania przez osoby fizyczne psów na terenie Gminy Stężycza w wysokości 50,00 zł. rocznie z tytułu posiadania jednego psa i każdego następnego psa.

§ 2

1. Wymieniony w § 1 podatek wpłaca się z góry bez wezwania do dnia 31 marca danego roku lub w ciągu 14 dni od dnia nabycia psa. W tych terminach podatnicy wpłacają należny podatek właściwym sołtysom na obszarze Gminy Stężycza.
2. Zbycie lub utratę psa osoba, która go posiada powinna w ciągu 14 dni zgłosić właściwemu sołtysowi.

§ 3

Pobór podatku następuje w drodze inkasa przez właściwych sołtysów, dla których ustala się wynagrodzenie za inkaso w wysokości 10% zainkasowanej kwoty.

§ 4

Podatek nalicza się proporcjonalnie do stawki rocznej według ilości miesięcy faktycznego posiadania psa, z tym że nabycie, zbycie lub utrata psa w ciągu miesiąca powoduje objęcie podatkiem całego tego miesiąca.

§ 5

Zwalnia się mieszkańców Gminy z podatku od posiadania psów.

§ 6

Wykonanie uchwały powierza się Wójtowi.

§ 7

Traci moc uchwała Nr XXXVII/358/2001 Rady Gminy Stężycza z dnia 27 listopada 2001 r. w sprawie określenia wysokości stawek podatku od posiadania psów w gmi-

nie Stężycza i uregulowania niektórych spraw dotyczących tego podatku.

§ 8

Uchwała wchodzi w życie po upływie 14 dni od dnia ogłoszenia w Dzienniku Urzędowym Województwa Pomorskiego z mocą od 1 stycznia 2003 r.

Przewodniczący
Rady Gminy Stężycza
S. Literski

2478

UCHWAŁA Nr II/9/2002
Rady Gminy Stężycza
z dnia 13 grudnia 2002 r.

w sprawie określenia wysokości stawek podatku od nieruchomości i unormowania innych spraw dotyczących tego podatku w Gminie Stężycza.

Na podstawie art. 18 ust. 2 pkt 8, art. 40 ust. 1, art. 41 ust. 1 oraz art. 42 ustawy z dnia 08 marca 1990 r. o samorządzie gminnym (Dz. U. z 2001 Nr 142, poz. 1591 i z 2002 r. Nr 23, poz. 220, Nr 62, poz. 558 i Nr 113, poz. 984) w związku z art. 5 ust. 1, art. 6 ust. 12 i art. 7 ust. 3 ustawy z dnia 12 stycznia 1991 r. o podatkach i opłatach lokalnych (Dz. U. z 2002 Nr 9, poz. 84 i Nr 200, poz. 1683/Rada Gminy Stężycza uchwała, co następuje:

§ 1

Roczne stawki podatku od nieruchomości wynoszą:

- 1) od budynków mieszkalnych lub ich części – 0,46 zł od 1 m² powierzchni użytkowej,
- 2) od budynków lub ich części związanych z działalnością gospodarczą inną niż rolnicza lub leśna, z wyjątkiem budynków lub ich części przydzielonych na potrzeby bytowe osób zajmujących lokale mieszkalne, oraz od części budynków mieszkalnych zajętych na prowadzenie działalności gospodarczej – 15,50 zł od 1 m² powierzchni użytkowej,
- 3) od budynków wczasowych i wypoczynkowych lub ich części 16,90 zł od 1 m² powierzchni użytkowej bez względu na czasokres prowadzenia w nich działalności,
- 4) od budynków lub ich części zajętych na prowadzenie działalności gospodarczej w zakresie obrotu kwalifikowanym materiałem siewnym – 8,06 zł od 1 m² powierzchni użytkowej,
- 5) od pozostałych budynków lub ich części za 1 m² powierzchni użytkowej:
 - a) od budynków letniskowych – 5,78 zł,
 - b) od budynków pozostałych – 2,90 zł,
- 6) od budynków lub ich części zajętych na prowadzenie działalności gospodarczej w zakresie udzielania świadczeń zdrowotnych – 3,46 zł od 1 m² powierzchni użytkowej,
- 7) od budowli związanych z działalnością gospodarczą – 2% wartości,
- 8) od gruntów związanych z prowadzeniem działalności gospodarczej, bez względu na sposób zakwalifikowania w ewidencji gruntów i budynków – 0,62 zł od 1 m² powierzchni użytkowej.
- 9) od gruntów:

- a) pod jeziorami, zajętych na zbiorniki wodne retencyjne lub elektrowni wodnych – 3,38 zł od 1ha powierzchni,
b) pozostałych – 0,15 zł od 1 m² powierzchni.

§ 2

Oprócz ustawowych zwolnień od podatku od nieruchomości określonych w art. 7 ust. 1 ustawy o podatkach i opłatach lokalnych zwalnia się dodatkowo:

- 1) nieruchomości lub ich części zajęte na cele ochrony przeciwpożarowej i działalności sportowej,
- 2) nieruchomości lub ich części zajęte w celu prowadzenia działalności dydaktycznej związanej z edukacją ekologiczną,
- 3) mienie komunalne gminy będące w użytkowaniu jednostek budżetowych oraz zakładów budżetowych, dla których organem założycielskim jest Gmina Stężyca.

§ 3

1. Poboru podatku od nieruchomości dokonują sołtysi. Wynagrodzenie za pobór (inkasowanie) podatku od nieruchomości ustala się w wysokości 5% kwot zainkasowanych przez danego sołtysa tytułem tego podatku.
2. Do podstawy naliczenia wysokości wynagrodzenia danego sołtysa nie zalicza się kwot uzyskanych z wpływów dotyczących tego podatku z obszaru danego sołectwa, które wpłyną bezpośrednio na rachunek bankowy budżetu gminy, lub zostaną przez podatnika wpłacone bezpośrednio do kasy Urzędu Gminy.

§ 4

Wykonanie uchwały powierza się Wójtowi.

§ 5

Traci moc uchwała Nr XXXVII/359/2001 Rady Gminy Stężyca z dnia 27 listopada 2001 r. w sprawie określenia wysokości stawek podatku od nieruchomości i unormowania innych spraw dotyczących tego podatku w Gminie Stężyca.

§ 6

Uchwała wchodzi w życie po upływie 14 dni od dnia ogłoszenia w Dzienniku Urzędowym Województwa Pomorskiego z mocą od 1 stycznia 2003 r.

Przewodniczący
Rady Gminy Stężyca
S. Literski

2479

UCHWAŁA Nr II/10/2002
Rady Gminy Stężyca
z dnia 13 grudnia 2002 r.

w sprawie określenia wzoru informacji o nieruchomościach i obiektach budowlanych, oraz deklaracji na podatek od nieruchomości.

Na podstawie art. 6 ust. 13 ustawy z dnia 12 stycznia 1991 r. o podatkach i opłatach lokalnych (Dz. U. z 2002 r. Nr 9, poz. 84, i Nr 200, poz. 1683) Rada Gminy Stężyca uchwala, co następuje:

§ 1

Określa się wzór informacji o nieruchomościach i obiektach budowlanych, oraz wzór deklaracji na podatek od nieruchomości o treści jak w załącznikach Nr 1 i Nr 2* do niniejszej uchwały.

§ 2

Wykonanie uchwały powierza się Wójtowi Gminy.

§ 3

Uchwała wchodzi w życie po upływie 14 dni od dnia ogłoszenia w Dzienniku Urzędowym Województwa Pomorskiego z mocą od 1 stycznia 2003 r.

Przewodniczący
Rady Gminy Stężyca
S. Literski

2480

UCHWAŁA Nr II/11/2002
Rady Gminy Stężyca
z dnia 13 grudnia 2002 r.

w sprawie określenia wzoru informacji o gruntach, oraz deklaracji na podatek rolny.

Na podstawie art. 6 a ust. 11 ustawy z dnia 15 listopada 1984 r. o podatku rolnym (Dz. U. z 1993 r. Nr 94, poz. 431, z 1994 r. Nr 1, poz. 3, z 1996 r. Nr 91, poz. 409, z 1997 r. Nr 43, poz. 272 i Nr 137, poz. 926, z 1998 r. Nr 108, poz. 681, z 2001 r. Nr 81, poz. 875 i z 2002 r. Nr 200, poz. 1680) Rada Gminy Stężyca uchwala, co następuje:

§ 1

Określa się wzór informacji o gruntach, oraz deklaracji na podatek rolny o treści jak w załącznikach Nr 1 i Nr 2* do niniejszej uchwały.

§ 2

Wykonanie uchwały powierza się Wójtowi Gminy.

§ 3

Uchwała wchodzi w życie po upływie 14 dni od dnia ogłoszenia w Dzienniku Urzędowym Województwa Pomorskiego z mocą od dnia 1 stycznia 2003 r.

Przewodniczący
Rady Gminy Stężyca
S. Literski

2481

UCHWAŁA Nr II/12/2002
Rady Gminy Stężyca
z dnia 13 grudnia 2002 r.

w sprawie określenia wzoru informacji o lasach, oraz deklaracji na podatek leśny.

Na podstawie art. 6 ust. 9 ustawy z dnia 30 października 2002 r. o podatku leśnym (Dz. U. Nr 200, poz. 1682) Rada Gminy Stężyca uchwala, co następuje:

*) Załączników nr 1-2 nie publikuje się. Druki dostępne w Urzędzie Miejskim.

§ 1

Określa się wzór informacji o lasach, oraz deklaracji na podatek leśny jak w załącznikach Nr 1 i Nr 2* do niniejszej uchwały.

§ 2

Wykonanie uchwały powierza się Wójtowi Gminy.

§ 3

Uchwała wchodzi w życie po upływie 14 dni od dnia ogłoszenia w Dzienniku Urzędowym Województwa Pomorskiego z mocą od dnia 1 stycznia 2003 r.

Przewodniczący
Rady Gminy Stężycy
S. Literski

2482

**UCHWAŁA Nr II/13/2002
Rady Gminy Stężycy
z dnia 13 grudnia 2002 r.**

w sprawie określenia stawki opłaty miejscowej pobieranej w niektórych miejscowościach Gminy Stężycy oraz unormowania innych spraw dotyczących tej opłaty.

Na podstawie art. 18 ust. 2 pkt 8, art. 40 ust. 1 i art. 42 ustawy z dnia 8 marca 1990 r. o samorządzie gminnym (Dz. U. z 2001 r. Nr 142, poz. 1591 oraz z 2002 r. Nr 23, poz. 220, Nr 62, poz. 558 i Nr 113, poz. 984) w związku z art. 19 pkt 1 lit. b, pkt 2 i 3 ustawy z dnia 12 stycznia 1991 r. o podatkach i opłatach lokalnych (Dz. U. z 2002 r. Nr 9, poz. 84, Nr 200, poz. 1683), Rozporządzeniem Nr 3/92 Wojewody Gdańskiego z dnia 24 marca 1992 r. w sprawie ustalenia miejscowości w województwie gdańskim, w których pobiera się opłatę miejscową (Dz. Urz. Woj. Gd. Nr 9, poz. 43 i Nr 12, poz. 63) i Rozporządzeniem Nr 8/2001 Wojewody Pomorskiego z dnia 28 września 2001 r. zmieniającym rozporządzenie w sprawie ustalenia miejscowości w województwie pomorskim, w których pobiera się opłatę miejscową (Dz. U. Nr 78, poz. 950) Rada Gminy Stężycy, uchwała, co następuje:

§ 1

1. Określa się stawkę opłaty miejscowej w wysokości 1,60 zł. od osoby objętej tą opłatą za każdy dzień pobytu w miejscowościach wymienionych w ust. 3.
2. Opłatę miejscową pobiera się od osób fizycznych przebywających dłużej niż dobę w celach wypoczynkowych, zdrowotnych, szkoleniowych lub turystycznych w miejscowościach wskazanych w ust. 3 z wyłączeniem osób zwolnionych od opłaty miejscowej, o których mowa w art. 17 ust. 2 cytowanej ustawy i w § 3 niniejszej uchwały.
3. Opłatę miejscową pobiera się od objętych nią osób, według stawki określonej w ust. 1 za pobyt w następujących miejscowościach: Borucino, Gołubie, Krzeszna, Łączyno, Stężycy, Szybark, Wieżyca, Zgorzałe.

§ 2

1. Opłata miejscowa pobierana jest z góry w ciągu 24 godzin po upływie doby od przybycia osoby objętej tą

*) Załączników nr 1-2 nie publikuje się. Druki dostępne w Urzędzie Miejskim.

- opłatą do miejscowości wymienionej w § 1 ust. 3 – za czas zamierzonego pobytu w tej miejscowości.
2. Pobór opłaty miejscowej następuje w drodze inkasa przez osoby prowadzące sprawy meldunkowe osób, o których mowa w § 1 ust. 2 w miejscowościach wymienionych w § 1 ust. 3, które wydają stosowne potwierdzenie osobie wnoszącej opłatę.
3. Ustala się dla poszczególnego inkasenta wynagrodzenie za inkaso opłaty miejscowej w wysokości 10% kwot pobranych, po comiesięcznym odprowadzeniu właściwej należności na rachunek bankowy Urzędu lub kasy Urzędu Gminy.

§ 3

1. Poza ustawowymi zwolnieniami od opłaty miejscowej, określonej w art. 17 ust. 2 ustawy o podatkach i opłatach lokalnych, zwalnia się dodatkowo:
 - a) emerytów, rencistów, inwalidów oraz osoby małoletnie pozostające na ich utrzymaniu,
 - b) dzieci w wieku do 14 lat.
2. Zwolnienia o których mowa w ust. 1 nie dotyczą osób nie posiadających obywatelstwa Rzeczypospolitej Polskiej.

§ 4

Wykonanie uchwały powierza się Wójtowi Gminy.

§ 5

Traci moc uchwała Nr XXXVII/360/2001 Rady Gminy Stężycy z dnia 27 listopada 2001 r. w sprawie określenia stawki opłaty miejscowej pobieranej w niektórych miejscowościach Gminy Stężycy oraz unormowania innych spraw dotyczących tej opłaty.

§ 6

Uchwała wchodzi w życie po upływie 14 dni od dnia ogłoszenia w Dzienniku Urzędowym Województwa Pomorskiego z mocą od 1 stycznia 2003 r.

Przewodniczący
Rady Gminy Stężycy
S. Literski

2483

**UCHWAŁA Nr II/14/2002
Rady Gminy Stężycy
z dnia 13 grudnia 2002 r.**

w sprawie ustalenia stawek opłaty targowej w Gminie Stężycy oraz uregulowania innych spraw dotyczących tej opłaty.

Na podstawie art. 18 ust. 2 pkt 8, art. 40 ust. 1 i art. 42 ustawy z dnia 8 marca 1990 r. o samorządzie gminnym (Dz. U. z 2001 r. Nr 142, poz. 1591 oraz z 2002 r. Nr 23, poz. 220, Nr 62, poz. 558 i Nr 113, poz. 984) w związku z art. 19 pkt 1 lit a, pkt 2 i 3 ustawy z dnia 12 stycznia 1991 r. o podatkach i opłatach lokalnych (Dz. U. z 2002 r. Nr 9, poz. 84, Nr 200, poz. 1683) Rada Gminy Stężycy uchwała, co następuje:

§ 1

1. Ustala się opłatę targową:
 - a) za zajęcie łąwy, lady lub stołu wraz z zajętą częścią nieruchomości na cele związane ze sprzedażą

(niezależnie od branży) w wysokości – 10,00 zł dziennie,

- b) za sprzedaż inwentarza z samochodu, ciągnika lub wozu konnego w wysokości – 10,00 zł dziennie,
c) za sprzedaż obnośną z ręki, kosz, wiadra lub skrzynki – 10,00 zł dziennie.

2. Ustala się opłatę targową w wysokości – 5,00 zł dziennie od pozostałych form sprzedaży

§ 2

1. Opłatę targową pobiera się wg stawek dziennych, określonych w § 1, od osób fizycznych, osób prawnych oraz jednostek organizacyjnych nie mających osobowości prawnej, dokonujących sprzedaży na targowiskach.

2. Zarządza się pobór opłaty targowej w drodze inkasa przez softysów, którzy otrzymują wynagrodzenie za inkaso w wysokości 10% zainkasowanej kwoty.

§ 3

Wykonanie uchwały powierza się Wójtowi Gminy.

§ 4

Uchwała wchodzi w życie po upływie 14 dni od ogłoszenia jej w Dzienniku Urzędowym Województwa Pomorskiego z mocą od 1 stycznia 2003 r.

Przewodniczący
Rady Gminy Stężycy
S. Literski

2484

UCHWAŁA Nr II/15/2002 Rady Gminy Stężycy z dnia 13 grudnia 2002 r.

w sprawie określenia wysokości stawek podatku od środków transportowych w Gminie Stężycy na 2003 rok.

Na podstawie art. 18 ust. 2 pkt 8 ustawy z dnia 8 marca 1990 r. o samorządzie gminnym (Dz. U. z 2001 r. Nr 142, poz. 1591 i z 2002 r. Nr 23, poz. 220, Nr 62, poz. 558 i Nr 113, poz. 984) w związku z art. 10 ustawy z dnia 12 stycznia 1991 r. o podatkach i opłatach lokalnych (Dz. U. z 2002 r. Nr 9, poz. 84, Nr 200, poz. 1683), Rada Gminy Stężycy uchwała, co następuje:

§ 1

1. Określa się wysokość stawek podatku od środków transportowych:

- 1) od samochodów ciężarowych o dopuszczalnej masie całkowitej od 3,5 tony i poniżej 12 ton:

STAWKA PODATKU		
	Wyprodukowanych do 31 grudnia 1980	Wyprodukowanych po 31 grudnia 1980 r.
od 3,5 tony do 5,5 tony włącznie	517,-	466,-
powyżej 5,5 tony do 9 ton włącznie	673,-	621,-
powyżej 9 ton i poniżej 12 ton	724,-	673,-

- 2) od samochodów ciężarowych o dopuszczalnej masie całkowitej równej lub wyższej niż 12 ton:

Liczba osi i dopuszczalna masa całk. (w tonach)		STAWKA PODATKU	
nie mniej niż	mniej niż	oś jezdna (osie jezdne) z zawieszeniem pneumatycznym lub zawieszeniem uznanym za równoważne	inne systemy zawieszenia osi jezdnych
1	2	3	4
Dwie osie			
12	13	621,-	724,-
13	14	724,-	828,-
14	15	828,-	931,-
15 i powyżej		931,-	1.138,-
Trzy osie			
12	17	1.138,-	1.242,-
17	19	1.242,-	1.345,-
19	21	1.345,-	1.449,-
21	23	1.449,-	1.552,-
23	25	1.552,-	1.656,-
25 i powyżej		1.656,-	1.759,-
Cztery osie i więcej			
12	25	1.449,-	1.552,-
25	27	1.552,-	1.656,-
27	29	1.656,-	1.759,-
29	31	1.759,-	2.198,-
31 i powyżej		1.863,-	2.198,-

- 3) od ciągników siodłowych i balastowych przystosowanych do używania łącznie z naczepą lub przyczepą o dopuszczalnej masie całkowitej zespołu pojazdów od 3,5 tony i poniżej 12 ton:

STAWKA PODATKU	
Wyprodukowanych do 31 grudnia 1980 r.	Wyprodukowanych po 31 grudnia 1980 r.
362,-	310,-

- 4) od ciągników siodłowych i balastowych przystosowanych do używania łącznie z naczepą lub przyczepą o dopuszczalnej masie całkowitej zespołu pojazdów równej lub wyższej niż 12 ton:

Liczba osi i dopuszczalna masa całkowita zespołu pojazdów: ciągnik siodłowy+naczepa, ciągnik balastowy+ przyczepa (w tonach)		STAWKA PODATKU	
nie mniej niż	mniej niż	Oś jezdna (osie jezdne) z zawieszeniem pneumatycznym lub zawieszeniem uznanym za równoważne	Inne systemy zawieszenia osi jezdnych
2 osie			
12	18	1.035,-	1.242,-
18	25	1.242,-	1.449,-
25	31	1.449,-	1.656,-
31 i powyżej		1.449,-	1.737,-
3 osie			
12	40	1.449,-	1.656,-
40 i powyżej		1.656,-	2.284,-

- 5) od przyczep i naczep, które łącznie z pojazdem silnikowym posiadają dopuszczalną masę całkowitą od 7 ton i poniżej 12 ton, z wyjątkiem związanych wyłącznie z działalnością rolniczą prowadzoną przez podatnika podatku rolnego:

STAWKA PODATKU	
Wyprodukowane do 31 grudnia 1980 r.	Wyprodukowane po 31 grudnia 1980 r.
362,-	310,-

- 6) od przyczep i naczep, które łącznie z pojazdem silnikowym posiadają dopuszczalną masę całkowitą równą lub wyższą niż 12 ton, z wyjątkiem związanych wyłącznie z działalnością rolniczą prowadzoną przez podatnika podatku rolnego:

Liczba osi i dopuszczalna masa całkowita zespołu pojazdów: naczepa/przyczepa+ pojazd silnikowy (w tonach)		STAWKA PODATKU	
nie mniej niż	mniej niż	Oś jezdna (osie jezdne) z zawieszeniem pneumatycznym lub zawieszeniem uznanym za równoważne	Inne systemy zawieszenia osie jezdnych
1 oś			
12	18	362,-	414,-
18	25	414,-	466,-
25 i powyżej		466,-	517,-
2 osie			
12	28	414,-	517,-
28	33	550,-	762,-
33	38	762,-	1.157,-
38 i powyżej		1.030,-	1.524,-
3 osie			
12	38	724,-	845,-
38 i powyżej		845,-	1.148,-

- 7) od autobusów:

STAWKA PODATKU		
	Wyprodukowanych do 31 grudnia 1980 r.	Wyprodukowanych po 31 grudnia 1980 r.
mniej niż 30 miejsc	828,-	724,-
30 miejsc i powyżej	1.345,-	1.242,-

§ 2

Wykonanie uchwały powierza się Wójtowi Gminy.

§ 3

Traci moc Uchwała Nr XXXVII/361/2001 Rady Gminy Stężyca z dnia 27 listopada 2001 r. w sprawie określenia wysokości stawek podatku od środków transportowych i zwolnień w tym podatku w Gminie Stężyca.

§ 4

Uchwała wchodzi w życie po upływie 14 dni od dnia ogłoszenia w Dzienniku Urzędowym Województwa Pomorskiego z mocą od dnia 1 stycznia 2003 r.

Przewodniczący
Rady Gminy Stężyca
S. Literski

2485

**UCHWAŁA Nr II/16/2002
Rady Gminy Stężyca
z dnia 13 grudnia 2002 r.**

w sprawie wprowadzenia i określenia wysokości stawek opłaty administracyjnej za czynności urzędowe nie objęte przepisami o opłacie skarbowej oraz zasad poboru i terminu jej płatności.

Na podstawie art. 18 ust. 2 pkt 8 ustawy z dnia 08 marca 1990 r. o samorządzie gminnym (Dz. U. z 2001 r. Nr 142, poz. 1591 i z 2002 r. Nr 23, poz. 220, Nr 62, poz. 558 i Nr 113, poz. 984) w związku z art. 18 ustawy z dnia 12 stycznia 1991 r. o podatkach i opłatach lokalnych (Dz. U. z 2002 r. Nr 9, poz. 84, Nr 200, poz. 1683) Rada Gminy Stężyca uchwała, co następuje:

§ 1

Wprowadza się opłatę administracyjną za następujące czynności urzędowe:

- 1) wydanie wypisu i wyciągu z miejscowego planu zagospodarowania przestrzennego w wysokości – 105 zł,
- 2) sporządzenie testamentu przez Przewodniczącego Zarządu lub Sekretarza Gminy:
 - a) w siedzibie Urzędu Gminy – w wysokości – 75 zł,
 - b) poza siedzibą Urzędu Gminy – w wysokości – 95 zł.

§ 2

Obowiązek uiszczania opłaty, o której mowa w § 1 powstaje z chwilą wykonania danej czynności. Zapłata następuje gotówką w kasie Urzędu Gminy.

§ 3

Wykonanie uchwały powierza się Wójtowi Gminy.

§ 4

Traci moc uchwała Nr XXXVII/362/2001 Rady Gminy Stężyca z dnia 27 listopada 2001 r. w sprawie wprowadzenia i określenia wysokości stawek opłaty administracyjnej za czynności urzędowe nie objęte przepisami o opłacie skarbowej oraz zasad poboru i terminu jej płatności.

§ 5

Uchwała wchodzi w życie po upływie 14 dni od dnia ogłoszenia w Dzienniku Urzędowym Województwa Pomorskiego, z mocą od 1 stycznia 2003 r.

Przewodniczący
Rady Gminy Stężyca
S. Literski

2486

**UCHWAŁA Nr IV/11/2002
Rady Gminy Wejherowo
z dnia 13 grudnia 2002 r.**

w sprawie stawek podatku od nieruchomości obowiązujących w Gminie Wejherowo w roku 2003

Na podstawie art. 18 ust. 2 pkt 8 ustawy z dnia 8 marca 1990 r. o samorządzie gminnym (Dz. U. z 2001 r. Nr 142, poz. 1591 ze zm.) w związku z art. 5 ust. 1, art. 7 ust. 2 ustawy z dnia 12 stycznia 1991 r. o podatkach i opłatach

lokalnych (Dz. U. z 2002 r. Nr 9, poz. 84, Nr 200, poz. 1683)
Rada Gminy Wejherowo uchwala co następuje:

§ 1

Ustala się następujące stawki podatku od nieruchomości w Gminie Wejherowo na rok 2003:

- 1) od gruntów:
 - a) związanych z prowadzeniem działalności gospodarczej, bez względu na sposób zakwalifikowania w ewidencji gruntów i budynków – 0,55 zł od 1 m² powierzchni,
 - b) pod jeziorami, zajętych na zbiorniki wodne retencyjne lub elektrowni wodnych – 3,38 zł od 1 ha powierzchni,
 - c) pozostałych – 0,12 zł od 1 m² powierzchni,
- 2) od budynków lub ich części:
 - a) mieszkalnych – 0,50 zł od 1 m² powierzchni użytkowej,
 - b) związanych z prowadzeniem działalności gospodarczej oraz od budynków mieszkalnych lub ich części zajętych na prowadzenie działalności gospodarczej – 14,00 zł od 1 m² powierzchni użytkowej,
 - c) zajętych na prowadzenie działalności gospodarczej w zakresie obrotu kwalifikowanym materiałem siewnym – 7,00 zł od 1 m² powierzchni użytkowej,
 - d) zajętych na prowadzenie działalności gospodarczej w zakresie udzielania świadczeń zdrowotnych – 3,46 zł od 1 m² powierzchni użytkowej,
 - e) pozostałych – 5,00 zł od 1 m² powierzchni użytkowej,
- 3) od budowli- 2% ich wartości określonej na podstawie art.4 ust. 1 pkt 3 i ust. 3-7 ustawy o podatkach i opłatach lokalnych przywołanej na wstępie uchwały.

§ 2

Zwalnia się od podatku od nieruchomości:

- 1) nieruchomości lub ich części będące w posiadaniu jednostek budżetowych i zakładów budżetowych Gminy Wejherowo,
- 2) budowle wykorzystywane bezpośrednio do eksploatacji wodociągów oraz wodociągi stanowiące własność Gminy Wejherowo,
- 3) budowle stanowiące własność Gminy Wejherowo wykorzystywane do przesyłania energii elektrycznej
- 4) nieruchomości lub ich części zajęte na cele pomocy społecznej, ochrony przeciwpożarowej wsi oraz bezpieczeństwa publicznego stanowiące własność Gminy Wejherowo.

§ 3

Uchwała wchodzi w życie po upływie 14 dni od dnia jej ogłoszenia w Dzienniku Urzędowym Województwa Pomorskiego.

Przewodniczący
Rady Gminy
R. Kotłowski

2487

UCHWAŁA Nr IV/12/2002
Rady Gminy Wejherowo
z dnia 13 grudnia 2002 r.

w sprawie obniżenia średniej ceny skupu żyta dla celów podatku rolnego.

Na podstawie art. 18 ust. 2 pkt 8 ustawy z dnia 8 marca 1990 r. o samorządzie gminnym (t.j. Dz. U. z 2001 r. Nr 142, poz. 1591 ze zm.) w związku z art. 6 ust. 3 ustawy z dnia 15 listopada 1984 r. o podatku rolnym (Dz. U. z 1993 r. Nr 94, poz. 431, z 1994r. Nr 1, poz. 3 i z 1996 r. Nr 91, poz. 409, z 1997 r. Nr 43, poz. 272 i Nr 137, poz. 926, z 1998 r. Nr 108, poz. 681, z 2001 r. Nr 81, poz. 875 oraz z 2002 r. Nr 200, poz. 1680) Rada Gminy Wejherowo uchwala, co następuje:

§ 1

Dla potrzeb ustalania wysokości podatku rolnego na 2003 rok średnią cenę skupu żyta obniża się z kwoty 33,45 zł do kwoty 33,00 zł za 1 q.

§ 2

Uchwała wchodzi w życie po upływie 14 dni od dnia jej ogłoszenia w Dzienniku Urzędowym Województwa Pomorskiego.

Przewodniczący
Rady Gminy
R. Kotłowski

2488

UCHWAŁA Nr IV/13/2002
Rady Gminy Wejherowo
z dnia 13 grudnia 2002 r.

w sprawie wysokości stawek podatku od środków transportowych i zwolnień w tym podatku obowiązujących w Gminie Wejherowo na 2003 rok

Na podstawie art.18 ust. 2 pkt 8 ustawy z dnia 8 marca 1990 r. o samorządzie gminnym (Dz. U. z 2001 r.oku Nr 142, poz. 1591 ze zm.) w związku z art. 10 i art. 12 ust. 4 ustawy z dnia 12 stycznia 1991 r. o podatkach i opłatach lokalnych (Dz. U. z 2002 r. Nr 9, poz. 84, Nr 200, poz. 1683) Rada Gminy Wejherowo uchwala, co następuje:

§ 1

Określa się wysokość stawek podatku od środków transportowych w Gminie Wejherowo na 2003 rok:

1. Od samochodu ciężarowego o dopuszczalnej masie całkowitej:

a) od 3,5 tony do 5,5 tony włącznie	616,00
b) powyżej 5,5 tony do 9 ton włącznie	927,00
c) powyżej 9 ton i poniżej 12 ton	1.030,00
d) od 12 ton	2.188,00
2. od ciągnika siodłowego lub balastowego przystosowanego do używania łącznie z naczepą lub przyczepą o dopuszczalnej masie całkowitej zespołu pojazdów:

a) od 3,5 tony i poniżej 12 ton	1.442,00
b) od 12 ton do 36 ton włącznie	1.728,00
c) powyżej 36 ton	2.273,00
3. od autobusu w zależności od liczby miejsc do siedzenia:

a) mniej niż 30 miejsc	1.030,00
b) równej lub wyższej niż 30 miejsc	1.545,00
4. od przyczepy, która łącznie z pojazdem silnikowym posiada dopuszczalną masę całkowitą:

a) od 7 ton i poniżej 12 ton	618,00
b) od 12 ton do 36 ton włącznie	1.151,00
c) powyżej 36 ton	1.516,00

5. od naczepy z dwiema osiami jezdnyimi, która łącznie z pojazdem silnikowym posiada dopuszczalną masę całkowitą powyżej 36 ton 1.516,00
od pozostałych naczep 1.151,00

§ 2

Zwalnia się od podatku od środków transportowych środki transportowe wykorzystywane wyłącznie do potrzeb jednostek i zakładów budżetowych Urzędu Gminy i stanowiące ich własność.

§ 3

Uchwała wchodzi w życie po upływie 14 dni od dnia jej opublikowania w Dzienniku Urzędowym Województwa Pomorskiego.

Przewodniczący Rady
R. Kottowski

2489

UCHWAŁA Nr IV/14/2002
Rady Gminy Wejherowo
z dnia 13 grudnia 2002 r.

w sprawie wzorów formularzy podatkowych obowiązujących w Gminie Wejherowo.

Na podstawie art. 18 ust. 2 pkt 8 ustawy z dnia 8 marca 1990 r. o samorządzie gminnym (Dz. U. z 2001 r. Nr 142, poz. 1591 ze zm.) w związku z art. 6 ust. 13 ustawy z dnia 12 stycznia 1991 r. o podatkach i opłatach lokalnych (Dz. U. z 2002 r. Nr 9, poz. 84, Nr 200, poz. 1683), art. 6a ust. 11 ustawy z dnia 15 listopada 1984 r. o podatku rolnym (Dz. U. z 1993 r. Nr 94, poz. 431, z 1994 r. Nr 1, poz. 3, z 1996 r. Nr 91, poz. 409, z 1997 r. Nr 43, poz. 272, Nr 137, poz. 926, z 1998 r. Nr 108, poz. 681, z 2001 r. Nr 81, poz. 875, z 2002 r. Nr 200, poz. 1680), art. 6 ust. 9 ustawy z dnia 30 października 2002 r. o podatku leśnym (Dz. U. Nr 200, poz. 1682) Rada Gminy Wejherowo uchwała co następuje:

§ 1

Określa się wzory informacji:

- 1) w sprawie podatku od nieruchomości – IN-1, stanowiący załącznik nr 1* do uchwały,
- 2) w sprawie podatku rolnego – IR-1, stanowiący załącznik nr 2* do uchwały,
- 3) w sprawie podatku leśnego – IL-1, stanowiący załącznik nr 3* do uchwały,
- 4) o przedmiocie opodatkowania PO-1, stanowiący załącznik nr 7* do uchwały.

§ 2

Określa się wzory deklaracji:

- 1) na podatek od nieruchomości – DN-1, stanowiący załącznik nr 4* do uchwały,
- 2) na podatek rolny – DR-1, stanowiący załącznik nr 5* do uchwały,
- 3) na podatek leśny – DL-1, stanowiący załącznik nr 6* do uchwały.

*) Załączników nr 1-7 nie publikuje się. Druki dostępne w Urzędzie Miejskim.

§ 3

Uchwała wchodzi w życie po upływie 14 dni od dnia jej ogłoszenia w Dzienniku Urzędowym Województwa Pomorskiego.

Przewodniczący Rady
R. Kottowski

2490

UCHWAŁA Nr IV/15/2002
Rady Gminy Wejherowo
z dnia 13 grudnia 2002 r.

w sprawie ustalenia stawek opłaty targowej w Gminie Wejherowo na 2003 rok.

Na podstawie art. 18 ust. 2 pkt 8 ustawy z dnia 8 marca 1990 r. o samorządzie gminnym (Dz. U. z 2001 r. Nr 142, poz. 1591 ze zm.) w związku z art. 19 pkt 1 lit. a ustawy z dnia 12 stycznia 1991 r. o podatkach i opłatach lokalnych (Dz. U. z 2002 r. Nr 9, poz. 84, Nr 200 poz. 1683) Rada Gminy Wejherowo uchwała, co następuje:

§ 1

Stawka dzienna opłaty targowej na terenie gminy Wejherowo wynosi – 50,- zł.

§ 2

1. Opłatę targową należy uiszczać w kasie Urzędu Gminy Wejherowo w wysokości odpowiadającej liczbie dni prowadzenia sprzedaży na targowiskach ze wskazaniem miejsca.
2. Opłatę należy wносить nie później niż w dniu sprzedaży, przed jej rozpoczęciem.
3. Otrzymane pokwitowanie jest jedynym dowodem wniesienia opłaty.

§ 3.

Kontrolę przestrzegania postanowień uchwały wykonują:

- funkcjonariusze policji,
- softysy właściwi ze względu na miejsce prowadzenia sprzedaży,
- osoby upoważnione przez Wójta Gminy.

§ 4.

Uchwała wchodzi w życie po upływie 14 dni od jej ogłoszenia w Dzienniku Urzędowym Województwa Pomorskiego.

Przewodniczący Rady
R. Kottowski

2491

UCHWAŁA Nr IV/16/2002
Rady Gminy Wejherowo
z dnia 13 grudnia 2002 r.

w sprawie wysokości opłaty administracyjnej na 2003 rok.

Na podstawie art. 18 ust. 2 pkt 8 ustawy z dnia 8 marca 1990 r. o samorządzie gminnym (Dz. U. z 2001 r. Nr 142, poz. 1591 ze zm.) w związku z art. 18 ustawy z dnia 12

stycznia 1991 r. o podatkach i opłatach lokalnych (Dz. U. z 2002 r. Nr 9, poz. 84, Nr 200 poz. 1683) Rada Gminy Wejherowo ustala co następuje:

§ 1

Za sporządzenie testamentu przez Wójta Gminy lub Sekretarza Gminy na podstawie art. 951 § 1 ustawy z dnia 23 kwietnia 1964r. – kodeks cywilny (Dz. U. Nr 16 poz. 93 ze zm.) stawka opłaty administracyjnej wynosi:
— 80,- zł jeśli testament jest sporządzony w siedzibie Urzędu Gminy Wejherowo,
— 100,- zł jeśli testament jest sporządzony poza siedzibą Urzędu Gminy Wejherowo.

§ 2

Za wydanie wrysu i wypisu z miejscowego planu zagospodarowania przestrzennego na podstawie art. 29 ust. 2 ustawy z dnia 7 lipca 1994 r. o zagospodarowaniu przestrzennym (Dz. U. z 1999 r. Nr 15 poz. 139 ze zm.) stawka opłaty administracyjnej wynosi – 80,- zł.

§ 3

Obowiązek wniesienia opłaty administracyjnej powstaje z chwilą złożenia wniosku o dokonanie czynności urzędowej.

§ 4

Traci moc uchwała Nr XLIII/341/2001 Rady Gminy Wejherowo z dnia 22 listopada 2001 r. w sprawie wysokości opłaty administracyjnej.

§ 5

Uchwała wchodzi w życie po upływie 14 dni od dnia jej ogłoszenia w Dzienniku Urzędowym Województwa Pomorskiego.

Przewodniczący Rady
R. Kotłowski

2492

UCHWAŁA Nr IV/18/2002 Rady Gminy Wejherowo z dnia 13 grudnia 2002 r.

w sprawie cen biletów i wysokości innych opłat w komunikacji podmiejskiej w Łężycach na 2003 rok.

Na podstawie art.18 ust. 2 pkt 15 ustawy z dnia 8 marca 1990 r. o samorządzie gminnym (Dz. U. Nr 142 poz. 1591 z 2001 r. ze zm.) w związku z art.8.1. ustawy z dnia 5 lipca 2001 o cenach (Dz.U. Nr 97 z 2001 r. poz. 1050) Rada Gminy Wejherowo uchwała co następuje:

§ 1

Ustala się wysokość cen biletów jednorazowych w komunikacji podmiejskiej we wsi Łężyce według załącznika nr 1 do niniejszej uchwały.

§ 2

Ustala się wysokość cen biletów okresowych w komunikacji podmiejskiej we wsi Łężyce według załącznika nr 2 do niniejszej uchwały.

§ 3

Ustala się wysokość opłat dodatkowych w komunikacji podmiejskiej we wsi Łężyce według załącznika nr 3 do niniejszej uchwały.

§ 4

Uchwała wchodzi w życie po upływie 14 dni od dnia jej opublikowania w Dzienniku Urzędowym Województwa Pomorskiego.

Przewodniczący Rady
R. Kotłowski

Załącznik nr I do Uchwały
Rady Wejherowo
Nr IV/18/2002
z dnia 13 grudnia 2002 r.

Projekt taryfy dla Gminy Wejherowo

Ceny biletów jednorazowych

Rodzaj linii	Przejazdy w granicach Redy z Wejherowem		Przejazdy w obrębie sieci komunikacyjnej z przekraczaniem granic administracyjnych miast*	
	Normalny	Ulgowy	normalny	ulgowy
Zwykła	1,60 zł	80 gr	3,00 zł	1,50 zł
Pospieszna, specjalna i nocna	2,00 zł	1,00 zł	3,50 zł	1,75 zł

Za przewóz bagażu, wózka lub psa ustala się opłatę w wysokości biletu normalnego obowiązującego na danym rodzaju linii.

Na liniach specjalnych obowiązują wyłącznie bilety jednorazowe.

Załącznik nr 2 do Uchwały
Rady Gminy Wejherowo
Nr IV/18/2002
z dnia 13 grudnia 2002 r.

Ceny biletów okresowych

Rodzaj linii	Bilet miesięczny imienny				Bilet na okaziciela	
	ważny od poniedziałku do piątku		ważny codziennie		ważny codziennie	
	normalny	ulgowy	normalny	ulgowy	przez miesiąc	przez dekadę
Zwykłe, pospieszne i nocne w granicach Redy z Wejherowem	42 zł	21 zł	50zł	25 zł	61 zł	23 zł
Zwykłe pospieszne i nocne w granicach Rumi i Redy z Wejherowem	60 zł	30 zł	70 zł	35 zł	81 zł	29 zł

Na liniach pospiesznych i nocnych nie dopuszcza się opłat do biletów okresowych ważnych na liniach zwykłych na danym obszarze.

Bilet okresowy nie podlega przeliczeniu na bilety jednorazowe. W przypadku przejazdu na podstawie biletu okresowego Ważnego na obszarze jednego miasta (gminy), po przekroczeniu granicy taryfowej obowiązuje bilet jednorazowy w cenie właściwej dla następnego miasta (gminy).

Załącznik Nr 3 do Uchwały
Rady Gminy Wejherowo
Nr IV/18/2002
z dnia 13 grudnia 2002 r.

Opłaty dodatkowe

1. Opłata dodatkowa za przejazd bez ważnego biletu – 100 zł.
2. Opłata dodatkowa za przewożenie bez ważnego biletu zwierząt i rzeczy objętych opłatą taryfową lub za przewożenie rzeczy wyłączonych z przewozu środkami transportu miejskiego – 40 zł.
3. Opłata dodatkowa za zatrzymanie lub zmianę trasy środka transportu – 300 zł.
4. W przypadku uiszczenia opłaty dodatkowej bezpośrednio kontrolującemu, wysokość opłat dodatkowych określonych w pkt 1 i 2 obniża się o 50%.
5. W przypadku uiszczenia opłaty dodatkowej w ciągu 7 dni od daty wystawienia dokumentu zobowiązującego do uiszczenia tej opłaty, wysokość opłat dodatkowych określonych w pkt 1 i 2 obniża się o 30%

2493

UCHWAŁA Nr IV/19/2002
Rady Gminy Wejherowo
z dnia 13 grudnia 2002 r.

w sprawie podatku od posiadania psów na terenie Gminy Wejherowo w 2003 r.

Na podstawie art. 18 ust. 2 pkt 8 ustawy z dnia 8 marca 1990 r. o samorządzie gminnym (Dz. U. nr Dz. U. 2001 r. Nr 142 poz. 1591 ze zm. Dz. U. z 2002 Nr 23 poz. 220, nr 62, poz. 558, nr 113, poz. 984, nr 153, poz. 1271) oraz art. 14 ustawy z dnia 12 stycznia 1991 r. o podatkach i opłatach lokalnych (Dz. U. z 2002 r. Nr 200 poz. 1683) – Rada Gminy Wejherowo uchwala, co następuje:

§ 1

1. W 2003 r. mieszkańcy Gminy Wejherowo, posiadający więcej niż trzy psy, zobowiązani są do płacenia podatku od posiadania psów, zwanego dalej podatkiem, w wysokości 50,00 złotych rocznie od każdego psa. Przy ustalaniu ilości psów, od której powstaje obowiązek podatkowy uwzględnia się postanowienia art. 13, ust. 2 ustawy przywołanej na wstępie określające zakres zwolnień od podatku.
2. Podatek wpłaca się z góry, bez wezwania, do 31 maja za dany rok. Gdy podatnik nabył czwartego psa po tym terminie, zapłata podatku następuje nie później niż w ciągu miesiąca od daty nabycia psa.
3. W przypadku nabycia psa, powodującego powstanie obowiązku podatkowego, po dniu 30 czerwca danego roku podatnik zobowiązany jest uiszczyć podatek w 1/2 wysokości stawki wskazanej w ust. 1.

§ 2

Kontrolę przestrzegania postanowień uchwały wykonują:
— sołtysi właściwi ze względu na miejsce zamieszkania właścicieli psów,
— osoby upoważnione przez Wójta Gminy.

§ 3

Uchwała wchodzi w życie po upływie 14 dni od jej ogłoszenia w Dzienniku Urzędowym Województwa Pomorskiego.

Przewodniczący Rady
R. Kottowski

2494

UCHWAŁA Nr II/9/2002
Rady Gminy Tuchomie
z dnia 13 grudnia 2002 r.

w sprawie ustalenia wysokości stawek podatku od nieruchomości, podatku od posiadania psów oraz opłaty targowej na terenie Gminy Tuchomie na rok 2003.

Na podstawie art. 18 ust. 2 pkt 8 i art. 40 ust. 1 ustawy z dnia 8 marca 1990 r. o samorządzie gminnym (Dz. U. 142, poz. 1591 zmiana w Dz. U. z 2002 r. nr 23, poz. 220, nr 62, poz. 558, nr 113, poz. 984), art. 5 ust. 1, 2, art. 7 ust. 3, art. 14 pkt 1 i 4, art. 19 pkt 1 lit. a ustawy z dnia 12 stycznia 1991 r. o podatkach i opłatach lokalnych (Dz. U. z 2002 r. Nr 9, poz. 84 zmiana Nr 200 poz. 1683) Rada Gminy Tuchomie uchwala co następuje:

§ 1

1. Ustala się wysokość stawek podatku od nieruchomości w następujących wysokościach:
 - 1) od powierzchni gruntów związanych z prowadzeniem działalności gospodarczej bez względu na sposób zakwalifikowania w ewidencji gruntów i budynków – za 1 m² 0,52 zł,
 - 2) od powierzchni gruntów pod jeziorami, zajęte na zbiorniki wodne, retencyjne lub elektrownie wodne – od 1 ha 3,38 zł,
 - 3) od pozostałych gruntów – za 1 m² 0,15 zł,
 - 4) od powierzchni użytkowej budynków mieszkalnych – za 1 m² 0,31 zł,
 - a) od powierzchni użytkowej budynków letniskowych – za 1 m² 0,51 zł,
 - 5) od powierzchnia użytkowej budynków związanej z prowadzeniem działalności gospodarczej oraz od budynków mieszkalnych lub ich części zajętych na prowadzenie działalności gospodarczej – za 1 m² 12,80 zł,
 - 6) od budynków zajętych na prowadzenie działalności gospodarczej w zakresie obrotu kwalifikowanym materiałem siewnym – 8,06 zł,
 - 7) od budynków zajętych na prowadzenie działalności gospodarczej w zakresie udzielania świadczeń zdrowotnych – za 1 m² – 3,46 zł,
 - 8) od pozostałych budynków – za 1 m² – 5,10 zł
 - a) od pozostałych budynków będących własnością lub w użytkowaniu emerytów lub rencistów – za 1 m² 2,90 zł,

9) od budowli – 2% ich wartości określonej na podstawie art. 4 ust. 1 pkt 3 i ust. 3-7 ustawy o podatkach i opłatach lokalnych,

a) od budowli wykorzystanych bezpośrednio do wytwarzania wody oraz odprowadzania i oczyszczania ścieków – 1%.

2. Zwalnia się od podatku nieruchomości będące we władaniu:

- 1) Gminnego Ośrodka Pomocy Społecznej;
- 2) Gminnego Ośrodka Kultury;
- 3) Biblioteki Publicznej Gminy;
- 4) Ochotniczych Straży Pożarnych;
- 5) Podmiotów obsługujących oczyszczalnie ścieków;
- 6) Podmiotów obsługujących sieci wodociągowe wybudowane w okresie ostatnich sześciu lat.

§ 2

1. Ustala się wysokość stawek podatku od posiadania psów w następujący sposób:

- 1) od posiadania jednego psa podlegającego opodatkowaniu 23,00 zł a drugiego i każdego następnego podlegającego opodatkowaniu 30,00 zł,
- 2) termin płatności podatku od posiadania psów ustala się do 15 maja bez wezwania.

2. Zwalnia się od podatku jednego psa będącego w posiadaniu podmiotów gospodarczych opłacających podatek od nieruchomości określony w § 1 ust. 1 pkt 5 uchwałą.

§ 3

Ustala się dzienną stawkę opłaty targowej w wysokości 20,00 zł bez względu na rodzaj handlu.

§ 4

Inkasantów oraz wynagrodzenie za inkaso określa odrębna uchwała Rady Gminy.

§ 5

Wykonanie uchwały powierza się Wójtowi.

§ 6

Uchwała wchodzi w życie z dniem 1 stycznia 2003 r. po uprzednim ogłoszeniu w Dzienniku Urzędowym Województwa Pomorskiego.

Przewodniczący
Rady Gminy
W. Szultk

2495

UCHWAŁA Nr II/10/2002 Rady Gminy Tuchomie z dnia 13 grudnia 2002 r.

w sprawie określenia wysokości stawek podatku od środków transportowych na terenie Gminy Tuchomie na rok 2003.

Na podstawie art. 18 ust. 2 pkt 8 i art. 40 ust. 1 ustawy 8 marca 1990 r. o samorządzie gminnym (t.j. Dz. U. z 2001 r. Nr 142, poz. 1519 zm. Dz. U. z 2002 r. nr 23, poz. 220, nr 62, poz. 558, nr 113, poz. 984) i art. 10 ustawy z dnia 12 stycznia 1991 r. o podatkach i opłatach lokalnych (Dz. U. z 2002 r. nr 9, poz. 84 zm. nr 200, poz. 1683) Rada Gminy Tuchomie uchwała, co następuje:

§ 1

Określa się wysokość stawek podatku od środków transportowych:

1. Od samochodu ciężarowego o dopuszczalnej masie całkowitej pojazdu:

- | | |
|---------------------------------------|-----------|
| a) od 3,5 tony do 5,5 tony włącznie | 450,00 zł |
| b) powyżej 5,5 tony do 9 ton włącznie | 665,00 zł |
| c) powyżej 9 ton i poniżej 12 ton | 818,00 zł |

2. Od samochodu ciężarowego o dopuszczalnej masie całkowitej pojazdu i liczbie osi:

1) pojazd posiadający dwie osie z zawieszeniem pneumatycznym lub zawieszeniem uznanym za równoważne:

- | | |
|----------------------------------|-------------|
| a) od 12 ton do mniej niż 15 ton | 540,00 zł |
| b) od 15 ton do 18 ton | 1.084,00 zł |

2) pojazd posiadający trzy osie:

- | | |
|-----------------------------------|-------------|
| a) od 15 ton do mniej niż 19 ton | 633,00 zł |
| b) od 19 ton do mniej niż 23 tony | 1.100,00 zł |
| c) od 23 ton do 26 ton | 1.492,00 zł |

3) pojazd posiadający cztery osie i więcej:

- | | |
|----------------------------------|-------------|
| a) od 23 ton do mniej niż 27 ton | 902,00 zł |
| b) od 27 ton do 32 ton | 2.124,00 zł |

3. Od ciągnika siodłowego lub balastowego przystosowanego do używania łącznie z naczepą lub przyczepą o dopuszczalnej masie całkowitej zespołu pojazdów: — od 3,5 tony do poniżej 12 ton 1.000,00 zł

4. Od ciągników siodłowych i balastowych przystosowanych do używania łącznie z naczepą lub przyczepą o dopuszczalnej masie całkowitej zespołu pojazdów:

- | | |
|---|-------------|
| a) równej lub wyższej niż 12 ton do 36 ton włącznie | 1.678,00 zł |
| b) powyżej 36 ton | 2.207,00 zł |

5. Od przyczep i naczep, które łącznie z pojazdem silnikowym posiadają dopuszczalną masę całkowitą od 7 ton i poniżej 12 ton, z wyjątkiem związanych wyłącznie z działalnością rolniczą prowadzoną przez podatnika podatku rolnego 170,00 zł

6. Od przyczep i naczep, które łącznie z pojazdem silnikowym posiadają dopuszczalną masę całkowitą i liczbę osi z wyjątkiem związanych wyłącznie z działalnością rolniczą prowadzoną przez podatnika podatku rolnego:

1) pojazdy jednoosiowe z zawieszeniem pneumatycznym lub zawieszeniem uznanym za równoważne:

- | | |
|----------------------------------|-----------|
| a) od 12 ton do mniej niż 25 ton | 290,00 zł |
| b) od 25 ton do 28 ton | 486,00 zł |

2) pojazdy dwuosiowe z zawieszeniem pneumatycznym lub zawieszeniem uznanym za równoważne:

- | | |
|-----------------------------------|-------------|
| a) od 23 ton do mniej niż 28 ton | 300,00 zł |
| b) od 28 ton do mniej niż 33 tony | 736,00 zł |
| c) od 33 ton do mniej niż 38 ton | 1.118,00 zł |
| d) od 38 ton do 44 ton | 1.472,00 zł |

3) pojazdy trzyosiowe z zawieszeniem pneumatycznym lub z zawieszeniem uznanym za równoważne:

- | | |
|----------------------------------|-------------|
| a) od 36 ton do mniej niż 38 ton | 816,00 zł |
| b) od 38 ton do 44 ton | 1.109,00 zł |

7. Od autobusu, w zależności od liczby miejsc do siedzenia:

- | | |
|-------------------------------------|-----------|
| a) mniejszej niż 30 miejsc | 700,00 zł |
| b) równej lub wyższej niż 30 miejsc | 900,00 zł |

§ 2

Wykonanie uchwały powierza się Wójtowi.

§ 3

Uchwała wchodzi w życie z dniem 1 stycznia 2003 r. po uprzednim ogłoszeniu w Dzienniku Urzędowym Województwa Pomorskiego.

Przewodniczący
Rady Gminy
W. Szultk

2496

**UCHWAŁA Nr II/11/2002
Rady Gminy Tuchomie
z dnia 13 grudnia 2002 r.**

w sprawie obniżenia ceny skupu 1q żyta przyjmowanej jako podstawa obliczania podatku rolnego na terenie Gminy Tuchomie w 2003 r.

Na podstawie art. 8 ust. 2 pkt 8 ustawy z dnia 8 marca 1990 r. o samorządzie gminnym (t.j. Dz. U. z 2001 r. nr 142, poz. 1591, zm. w 2002 r. nr 23, poz. 220, nr 62, poz. 558 i nr 113, poz. 984) oraz art. 6 ust. 3 ustawy dnia 15 listopada 1984 r. o podatku rolnym (Dz. U. z 1993 r. nr 94, poz. 431, z 1994 r. nr 1 poz. 3, z 1996 r. nr 91, poz. 409, z 1997 r. nr 43, poz. 272 i nr 137, poz. 926, z 1998 r. nr 108, poz. 681, z 2001 r. nr 81, poz. 875 oraz z 2002 r. nr 200 poz. 1680) Rada Gminy Tuchomie uchwała co następuje:

§ 1

Obniża się średnią cenę żyta określoną w komunikacie Prezesa Głównego Urzędu Statystycznego z dnia 30 października 2002 r. (M.P. nr 51 poz. 733) z kwoty 33,45 do kwoty 25 zł.

§ 2

Cenę skupu wymienioną w paragrafie 1 niniejszej uchwały przyjmuje się jako podstawę do obliczania podatku rolnego za cały 2003 rok.

§ 3

Wykonanie uchwały powierza się Wójtowi.

§ 4

Uchwała wchodzi w życie z dniem 1 stycznia 2003 r. po uprzednim ogłoszeniu w Dzienniku Urzędowym Województwa Pomorskiego.

Przewodniczący
Rady Gminy
W. Szultk

2497

**UCHWAŁA Nr II/12/2002
Rady Gminy Tuchomie
z dnia 13 grudnia 2002 r.**

w sprawie określenia wzorów formularzy dotyczących podmiotu i przedmiotu opodatkowania niezbędnych do wymiaru i poboru podatku od nieruchomości, podatku rolnego oraz podatku leśnego.

Na podstawie art. 6 ust. 13 ustawy z dnia 12 stycznia 1991 r. o podatkach i opłatach lokalnych (Dz. U. Nr 9 poz. 84 z 2002 r. i Nr 200 poz. 1683), art. 6a ust. 11 ustawy z dnia 15 listopada 1984 r. o podatku rolnym (Dz. U. z

1993 r., Nr 94, poz. 431, z 1994 r. Nr 1, poz. 3, z 1996 r. Nr 91, poz. 409, z 1997 r. Nr 43, poz. 272 i Nr 137, poz. 926, z 1998 r. Nr 108, poz. 681, z 2001 r. Nr 81, poz. 875 i 2002 r. Nr 200 poz. 1680) oraz art. 6, ust. 9 ustawy z dnia 30 października 2002 r. o podatku leśnym (Dz. U. Nr 200, poz. 1682) Rada Gminy Tuchomie uchwała, co następuje:

§ 1

1. Ustala się wzór informacji w sprawie podatku od nieruchomości zgodnie z załącznikiem Nr 1* do niniejszej uchwały.
2. Ustala się wzór deklaracji na podatek od nieruchomości zgodnie z załącznikiem Nr 2* do niniejszej uchwały.
3. Ustala się wzór informacji w sprawie podatku rolnego zgodnie z załącznikiem Nr 3* do niniejszej uchwały.
4. Ustala się wzór deklaracji na podatek rolny zgodnie z załącznikiem Nr 4* do niniejszej uchwały.
5. Ustala się wzór informacji w sprawie podatku leśnego zgodnie z załącznikiem Nr 5* do niniejszej uchwały.
6. Ustala się wzór deklaracji na podatek leśny zgodnie z załącznikiem Nr 6* do niniejszej uchwały.

§ 2

Wzory informacji i deklaracji, o których mowa w § 1 zostaną umieszczone na tablicach ogłoszeń w Urzędzie Gminy.

§ 3

Wykonanie uchwały powierza się Wójtowi.

§ 4

Uchwała wchodzi w życie z dniem 1 stycznia 2003 r. i podlega ogłoszeniu w Dzienniku Urzędowym Województwa Pomorskiego.

Przewodniczący
Rady Gminy
W. Szultk

2498

**UCHWAŁA Nr XIV/1/2002
Zgromadzenia Związku
Miast i Gmin Zlewni Wdy
z dnia 15 lutego 2002 r.**

w sprawie budżetu Związku na 2002 rok.

Na podstawie art. 18, ust. 2, pkt 4 i 10, art. 51, ust. 1 i 2 ustawy z dnia 8 marca 1990 r., o samorządzie gminnym (t.j. Dz. U. Nr 13, poz. 74 z 1996 r. z późn. zm.), art. 109, 112, 116, art. 124, ust. 1 i 2, art. 128 i art. 134, ust. 3 i 4 ustawy z dnia 26 listopada 1998 r. o finansach publicznych (Dz. U. Nr 155, poz. 1014 z późn. zm.), § 12, pkt 4 Statutu Związku Miast i Gmin Zlewni Wdy (Dz. Urz. Woj. Gd. Nr 45, poz. 166 z dnia 23 lipca 1998 r.) Zgromadzenie Związku Miast i Gmin Zlewni Wdy uchwała co następuje:

§ 1

Uchwała się dochody budżetu Związku na 2002 rok w wysokości 82.564,00 zł zgodnie z załącznikiem Nr 1* do niniejszej Uchwały.

*) Załączników nr 1-6 nie publikuje się. Druki dostępne w Urzędzie Miejskim.

§ 2

Uchwała się wydatki budżetu Związku na 2002 rok w wysokości 159.890,20 zł zgodnie z Załącznikiem Nr 2* do niniejszej Uchwały.

§ 3

Ustala się przychód w wysokości 77.326,20 zł z tytułu nadwyżki budżetowej za 2001 rok.

§ 4

Ustala się rezerwę budżetową w wysokości 1.000,00 zł

§ 5

Upoważnia się Zarząd Związku Miast i Gmin Zlewni Wdy do zaciągania pożyczek i kredytów na bieżące finansowanie wydatków do kwoty 30.000,00 zł w ciągu roku budżetowego.

§ 6

Upoważnia się Zarząd Związku do dokonywania przeniesień planu wydatków pomiędzy paragrafami i rozdziałami w obrębie działu.

§ 7

Upoważnia się Zarząd Związku do lokowania wolnych środków finansowych w innych bankach w zależności od zmieniających się warunków.

§ 8

Wykonanie uchwały powierza się Zarządowi Związku.

§ 9

Uchwała wchodzi w życie z dniem podjęcia, z mocą obowiązującą z dniem 1 stycznia 2002 r. i podlega opublikowaniu w Dzienniku Urzędowym Województwa Pomorskiego.

Przewodniczący
Zgromadzenia
J. Gawrych

2499

UCHWAŁA Nr VIII/42/2002
Rady Miejskiej w Ustce
z dnia 29 sierpnia 2002 r.

w sprawie zmiany w Regulaminie Organizacyjnym Urzędu Miejskiego w Ustce.

Na podstawie art. 33 ust. 2 ustawy z dnia 8 marca 1990 r. o samorządzie gminnym (t.j. Dz. U. z 2001 r. Nr 142, poz. 1591 z późn. zm.) Rada Miejska w Ustce uchwała, co następuje:

§ 1

W załączniku do Uchwały Nr II/18/99 Rady Miejskiej w Ustce z dnia 25 lutego 1999 r. – „Regulamin Organizacyjny Urzędu Miejskiego w Ustce” wprowadza się następującą zmianę:

„załącznik nr 1 „Regulaminu Organizacyjnego Urzędu Miejskiego w Ustce” otrzymuje brzmienie jak w załączniku do niniejszej uchwały”.

*) Załącznika nr 2 nie publikuje się. Druk dostępny w Urzędzie Miasta.

§ 2

Wykonanie uchwały powierza się Zarządowi Miejskiemu w Ustce.

§ 3

Uchwała wchodzi w życie po upływie 14 dni od dnia jej ogłoszenia w Dzienniku Urzędowym Województwa Pomorskiego.

Przewodnicząca
Rady Miejskiej w Ustce
T. Świeboda

2500

UCHWAŁA Nr VIII/45/2002
Rady Miejskiej w Ustce
z dnia 29 sierpnia 2002 r.

w sprawie zatwierdzenia regulaminu na prowadzenie zbiorowego zaopatrzenia w wodę i zbiorowym odprowadzeniu ścieków.

Na podstawie art. 19 ust. 1 ustawy z dnia 7 czerwca 2001 r. o zbiorowym zaopatrzeniu w wodę i zbiorowym odprowadzeniu ścieków (Dz. U. Nr 72, poz. 747) Rada Miejska w Ustce uchwała, co następuje:

§ 1

Zatwierdza się „Regulamin dostarczania wody i odprowadzania ścieków dla miasta Ustki”, stanowiący załącznik do niniejszej uchwały.

§ 2

Wykonanie uchwały powierza się Zarządowi Miejskiemu w Ustce.

§ 3

Uchwała wchodzi w życie po upływie 14 dni od dnia ogłoszenia w Dzienniku Urzędowym Województwa Pomorskiego.

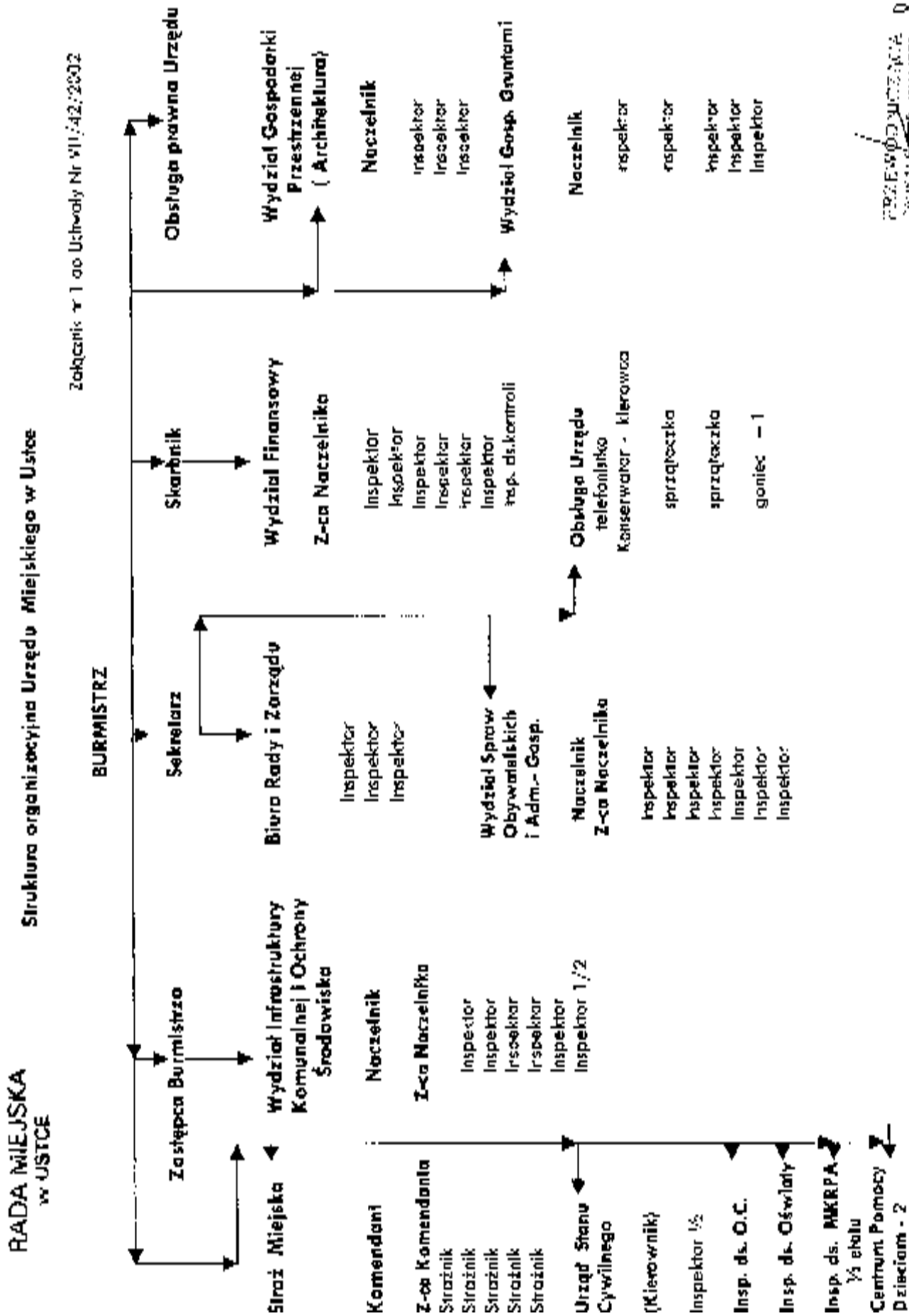
Przewodnicząca
Rady Miejskiej w Ustce
T. Świeboda

Załącznik
do uchwały Nr VIII/45/2002
Rady Miejskiej w Ustce
z dnia 29 sierpnia 2002 r.

REGULAMIN
DOSTARCZANIA WODY
I ODPROWADZANIA ŚCIEKÓW
przez
WODOCIĄGI USTKA
SPÓŁKA Z O.O. w Ustce

Spis treści

Rozdział I.	Postanowienia ogólne
Rozdział II.	Obowiązki przedsiębiorstwa wodociągowo-kanalizacyjnego
Rozdział III.	Obowiązki Klienta
Rozdział IV.	Prawa Klienta
Rozdział V.	Prawa przedsiębiorstwa wodociągowo-kanalizacyjnego
Rozdział VI.	Zawieranie Umów
Rozdział VII.	Sposób Rozliczeń
Rozdział VIII.	Warunki Przyłączenia do Sieci
Rozdział IX.	Postanowienia Końcowe



Rozdział I Postanowienia Ogólne

§ 1.

Terminy i określenia użyte w niniejszym Regulaminie posiadają następujące znaczenie:

MIASTO – miasto Ustka, jednostka samorządu terytorialnego wykonująca zadania gminy w zakresie zapotrzebowania w wodę, odprowadzania i oczyszczania ścieków.

PRZEDSIĘBIORSTWO WODOCIĄGOWO-KANALIZACYJNE – przedsiębiorstwo systemów zaopatrzenia w wodę, odprowadzania ścieków i oczyszczanie ścieków.

USŁUGA – czynności przedsiębiorstwa wodociągowo-kanalizacyjnego polegające na zaopatrzeniu w wodę, odprowadzaniu ścieków wykonywane na rzecz osób fizycznych, prawnych lub jednostek organizacyjnych nie posiadających osobowości prawnej

KLIENT – osoba fizyczna, prawna lub jednostka organizacyjna nie posiadająca osobowości prawnej, dla której świadczona jest usługa w zakresie dostawy wody, odprowadzania ścieków na podstawie zawartej umowy.

SIEĆ WODOCIĄGOWA I KANALIZACYJNA – przewody wodociągowe lub kanalizacyjne wraz z uzbrojeniem i urządzeniami, będące w eksploatacji przedsiębiorstwa wodociągowo-kanalizacyjnego, którymi dostarczana jest woda lub którymi odprowadzane są ścieki.

PRZYŁĄCZE WODOCIĄGOWE – odcinek przewodu łączącego sieć wodociągową z wewnętrzną instalacją wodociągową w nieruchomości odbiorcy wody wraz z zaworem za wodomierzem głównym.

URZĄDZENIA WODOCIĄGOWE – urządzenia do poboru, uzdatniania i dystrybucji wody (sieć wodociągowa).

PRZYŁĄCZE KANALIZACYJNE – odcinek przewodu łączącego wewnętrzną instalację kanalizacyjną w nieruchomości klienta z siecią kanalizacyjną za pierwszą studzienką licząc od strony budynku, a w przypadku jej braku od granic nieruchomości.

URZĄDZENIA KANALIZACYJNE – urządzenie do odbioru (sieć kanalizacyjna), oczyszczania i odprowadzania ścieków do odbornika.

KANALIZACJA SANITARNA – sieć kanalizacyjna, którą odprowadzane są ścieki bytowe i przemysłowe.

WYMAGANIA TECHNICZNE – wyrażenie na piśmie przez przedsiębiorstwo wodociągowo-kanalizacyjne zgody na rozbudowę sieci wodociągowej lub sieci kanalizacyjnej sanitarnej oraz na podłączanie posesji do wyżej wymienionych sieci, stanowiących podstawę do opracowania dokumentacji technicznej.

WODOMIERZ GŁÓWNY – przyrząd pomiarowy mierzący ilość pobranej wody, znajdujący się na przyłączy wodociągowym.

ZAWÓR GŁÓWNY – zawór w zestawie wodomierzowym umieszczony za wodomierzem lub zawór umieszczony na końcu przyłączy rozdzielający przyłączy od instalacji wodociągowej. Zawór ten służy do odcięcia dopływu wody do nieruchomości i jest zlokalizowany na jej terenie.

STUDZIENKA WODOMIERZOWA – studzienka przeznaczona na zamontowanie zestawu wodomierzowego umożliwiająca dokonywanie jego odczytu i wymiany.

STUDZIENKA KONTROLNO-POMIAROWA studzienka służąca do poboru próbek ścieków i pomiaru kontrolnego ilości ścieków. Jej funkcję może pełnić studzienka rewizyjna.

URZĄDZENIE POMIAROWE urządzenie mierzące ilość odprowadzanych ścieków znajdujące się na przyłączy kanalizacyjnym

ŚCIEKI BYTOWO-GOSPODARCZE – ścieki, które powstają głównie z metabolizmu ludzkiego oraz działalności gospodarstw domowych.

ŚCIEKI PRZEMYSŁOWE – ścieki, które są odprowadzane z zakładów prowadzących działalność przemysłową, usługową lub handlową, inne niż ścieki bytowo-gospodarcze.

GOSPODARKA ŚCIEKOWA – całość spraw związanych z postępowaniem ze ściekami na terenie posesji

PUNKT ZLEWNY miejsce na sieci kanalizacyjnej specjalnie przystosowane do przyjmowania ścieków dowożonych beczkowozami.

USTAWA – Ustawa z dnia 7 czerwca 2001 r. o zbiorowym zaopatrzeniu w wodę i zbiorowym odprowadzaniu ścieków (Dz. U. Nr 72, Poz. 747).

§ 2.

1. Regulamin niniejszy dotyczy zbiorowego zaopatrzenia w wodę oraz zbiorowego odprowadzania ścieków realizowanych przez przedsiębiorstwo wodociągowo-kanalizacyjne na terenie miasta Ustka na podstawie zezwolenia wydanego przez Zarząd Miejski Ustki;
2. Przez zbiorowe zaopatrzenie w wodę rozumie się działalność przedsiębiorstwa wodociągowo-kanalizacyjnego polegającą na ujmowaniu, uzdatnianiu i dostarczaniu wody.
3. Przez zbiorowe odprowadzanie ścieków rozumie się działalność przedsiębiorstwa wodociągowo-kanalizacyjnego polegającą na odprowadzaniu i oczyszczaniu ścieków.
4. Ilekroć w regulaminie niniejszym używa się określenia „ustawa” należy przez to rozumieć ustawę z dnia 7 czerwca 2001 r. o zbiorowym zaopatrzeniu w wodę i zbiorowym odprowadzaniu ścieków (Dz. U. Nr 72, poz. 747).

§ 3.

Celem niniejszego regulaminu jest określenie praw i obowiązków pomiędzy przedsiębiorstwem wodociągowo-kanalizacyjnym i Klienta wynikających z ustawy i innych przepisów wykonawczych oraz opisanie wzajemnych relacji pomiędzy Usługodawcą, a właścicielem lub administratorem instalacji wodociągowej i kanalizacyjnej.

1. Przedsiębiorstwo wodociągowo-kanalizacyjne gwarantuje wykonanie usług, o których mowa w Regulaminie w oparciu o majątek własny, a także przekazany przedsiębiorstwu wodociągowo-kanalizacyjnemu na podstawie umowy.
2. Przedsiębiorstwo wodociągowo-kanalizacyjne prowadzi swoje usługi na terenie miasta Ustki. Obsługą przedsiębiorstwa wodociągowo-kanalizacyjnego objęte są również niektóre nieruchomości z terenu Gminy Ustka.
3. Prawo do korzystania z usług mają osoby fizyczne i prawne oraz jednostki nie posiadające osobowości prawnej, których nieruchomości przylegają bezpośrednio do sieci wodociągowej i kanalizacyjnej

§ 4.

Dostarczanie wody lub odprowadzanie ścieków odbywa się na podstawie umowy o zaopatrzeniu w wodę lub odprowadzanie ścieków, zawartej między przedsiębiorstwem wodociągowo-kanalizacyjnym i Klientem.

Rozdział II **Obowiązki Przedsiębiorstwa** **Wodociągowo – Kanalizacyjnego**

§ 5

W zakresie dostawy wody przedsiębiorstwo wodociągowo-kanalizacyjne ma obowiązek:

- 1) dostarczyć z sieci wodociągowej przedsiębiorstwa wodociągowo-kanalizacyjnego wodę Klientowi na podstawie zawartej z nim umowy sporządzonej według zasad określonych niniejszym Regulaminem, a w szczególności podejmuje wszelkie starania, aby zapewnić dostawę wody w wymaganej ilości i pod odpowiednim ciśnieniem w sposób ciągły i niezawodny, a także aby zapewnić należytą jakość dostarczanej wody,
- 2) zapewnić minimalne ciśnienie nie mniejsze niż 0.2 MPa w punkcie odbioru wody – (zawór główny),
- 3) prowadzić monitoring wody pitnej umożliwiający ocenę jakościową dostarczanej wody,
- 4) prowadzić ciągłą rejestrację ciśnień wraz z zapisem,
- 5) spełniać wszelkie wymagania wynikające z przepisów prawa dotyczące budowy i funkcjonowania systemu wodociągowego i przydatności sanitarnej dostarczanej wody. Przedsiębiorstwo wodociągowo-kanalizacyjne nie ponosi odpowiedzialności za przerwy w dostawie wody, wahania jej parametrów, straty i szkody wynikłe z powodów będących poza kontrolą przedsiębiorstwa wodociągowo-kanalizacyjnego (np. wadliwe działanie urządzeń zabezpieczających z wyjątkiem przypadków spowodowanych zaniedbaniem przedsiębiorstwa wodociągowo-kanalizacyjnego, uszkodzenie, pęknięcie i konieczność przeprowadzenia napraw awaryjnych, zaistnienia siły wyższej, itp.),
- 6) zapewnić prawidłową eksploatację posiadanej sieci wodociągowej i urządzeń wodociągowych,
- 7) zapewnić sprawność techniczną armatury ulicznej będącej w eksploatacji przedsiębiorstwa wodociągowo-kanalizacyjnego,
- 8) zamontować i utrzymywać wodomierz główny na przyłączu przed zaworem głównym na koszt przedsiębiorstwa wodociągowo-kanalizacyjnego,
- 9) plombować każdy wodomierz po zainstalowaniu przez przedsiębiorstwo wodociągowo-kanalizacyjne; zawór za wodomierzem głównym jest miejscem wydania rzeczy w rozumieniu kodeksu cywilnego, jak również miejscem rozdziału sieci i instalacji wewnętrznej,
- 10) zapewniać prawidłowe utrzymanie wodomierza, o którym mowa w pkt 8, jego naprawę oraz wymianę na koszt przedsiębiorstwa wodociągowo-kanalizacyjnego z wyjątkiem przypadków, gdy naprawa lub wymiana wynika z winy Klienta,
- 11) dokonywać kontroli funkcjonowania wodomierzy z własnej inicjatywy i na koszt przedsiębiorstwa wodociągowo-kanalizacyjnego, lub na żądanie Klienta, jednakże w przypadku stwierdzenia prawidłowego funkcjonowania wodomierza – na koszt Klienta.

§ 6

W zakresie odbioru ścieków przedsiębiorstwo wodociągowo-kanalizacyjne ma obowiązek:

- 1) przyjąć do systemu kanalizacyjnego przedsiębiorstwa wodociągowo-kanalizacyjnego oraz w punkcie zlewnym nieczystości płynnych ścieki bytowo – gospodarcze oraz przemysłowe od dostawców na podstawie zawartej z nimi umowy,

- 2) zapewnić prawidłową eksploatację posiadanych urządzeń kanalizacyjnych do realizacji odprowadzania ścieków w sposób ciągły i niezawodny, a także należytą jakość odprowadzanych ścieków,
- 3) określić jakość dostarczanych ścieków na pierwszej studzience na przykanaliku licząc od strony sieci oraz dostarczanych do punktu zlewnego,
- 4) zapewnić prawidłową eksploatację sieci kanalizacyjnej wraz z częścią przyłącza tj. do pierwszej studzienki na przykanaliku oraz dokonywać niezbędnych napraw na swój koszt, z wyjątkiem usuwania zatorów napraw spowodowanych przez dostawcę ścieków.

§ 7

W zakresie obsługi klienta:

- 1) zapewnić jakość dostarczanej wody spełniającą określone w rozporządzeniu ministra właściwego do spraw zdrowia wymagania jakości, stawiane wodzie przeznaczonej do spożycia przez ludzi,
- 2) informować w sprawozdaniu rocznym Zarząd Miejski w Ustce o jakości wody przeznaczone do spożycia,
- 3) zapewnić ciągłość i niezawodność dostaw wody oraz odprowadzania ścieków,
- 4) zapewnić zastępczy punkt poboru wody przeznaczonej do spożycia przez ludzi i informowania odbiorcy o możliwościach korzystania z tego punktu w przypadku przerw w dostawie wody przekraczających 12 godzin,
- 5) zawiadamiać odbiorców o planowanych przerwach lub ograniczeniach w dostawie wody oraz przewidywanym obniżeniu jej jakości w sposób zwyczajowo przyjęty co najmniej na jeden dzień przed planowanym terminem,
- 6) zawiadomić Odbiorców o planowanych zmianach warunków technicznych zaopatrzenia w wodę lub odprowadzania ścieków z conajmniej 12 miesięcznym wyprzedzeniem, umożliwiającym dostosowanie instalacji do nowych warunków.

Rozdział III **Obowiązki Klienta**

§ 8

Klient korzystający z usług przedsiębiorstwa wodociągowo-kanalizacyjnego zobowiązany jest:

- 1) zapewnić na swój koszt przygotowanie pomieszczenia odpowiedniego do zainstalowania przez przedsiębiorstwo wodociągowo-kanalizacyjne wodomierza; pomieszczenie winno się znajdować wewnątrz obsługiwanego budynku, jak najbliżej punktu w którym doprowadzona jest woda, oraz być przygotowane zgodnie z wymaganiami przedsiębiorstwa wodociągowo-kanalizacyjnego,
- 2) do utrzymywania w/w pomieszczenia w stanie uniemożliwiającym uszkodzenie wodomierza, plomby oraz zabezpieczenia pomieszczenia przed dostępem osób nieuprawnionych,
- 3) ponosić odpowiedzialność za szkody wynikłe z nie wywiązywania się z obowiązków określonych w pkt 2,
- 4) do natychmiastowego powiadomiania przedsiębiorstwa wodociągowo-kanalizacyjnego o wszelkich stwierdzonych uszkodzeniach wodomierza głównego lub urządzenia pomiarowego w tym o zerwaniu plomb; brak lub uszkodzenie plomby będzie uważane, że dokonano nieuprawnionego manipulowania przy wodomierzu i podlega karze zgodnie z regulaminem,

- 5) w przypadku, gdy przyłączy wodociągowe lub kanalizacyjne stanowią jego własność do utrzymywania go w stanie nie powodującym pogorszenia warunków eksploatacji sieci wodociągowej lub kanalizacyjnej,
- 6) niezamieniania, bez uzgodnień z przedsiębiorstwem wodociągowo-kanalizacyjnym, uzyskanych wymagań technicznych przyłączenia do sieci wodociągowej lub kanalizacyjnej,
- 7) do pisemnego powiadamiania przedsiębiorstwa wodociągowo-kanalizacyjnego o zmianach własnościowych nieruchomości lub zmianach użytkowników lokalu,
- 8) umożliwiać dostęp pracownikom przedsiębiorstwa wodociągowo-kanalizacyjnego do wodomierza i instalacji wewnętrznej w celu dokonywania odczytów, kontroli jego funkcjonowania, wykonywania niezbędnych napraw bądź wymiany.

§ 9

Klient, do którego przedsiębiorstwo wodociągowo-kanalizacyjne dostarcza wodę:

- 1) zobowiązany jest powiadamiać przedsiębiorstwo wodociągowo-kanalizacyjne o wszelkich zmianach technicznych w instalacji wewnętrznej, które mogą mieć wpływ na działanie sieci,
- 2) nie może pobierać wody przed wodomierzem głównym,
- 3) nie może dokonywać na przyłączach działań innych niż zamykanie lub otwieranie zaworu głównego za wodomierzem,
- 4) zobowiązany jest dołożyć wszelkich starań, aby brak ciśnienia wody nie uszkodził kotłów podgrzewaczy wodnych lub innych urządzeń i sprzętu,
- 5) odpowiada za zapewnienie niezawodnego działania posiadanych instalacji i przyłączy wodociągowych,
- 6) zobowiązany jest do użytkowania instalacji wodociągowej w sposób eliminujący możliwość wystąpienia skażenia chemicznego lub bakteriologicznego wody w sieci wodociągowej na skutek cofnięcia się wody z instalacji wodociągowej, powrotu ciepłej wody z instalacji centralnego ogrzewania,
- 7) zobowiązany jest do informowania przedsiębiorstwa wodociągowo-kanalizacyjnego o własnych ujęciach wody.

§ 10

Klient, który dostarcza do przedsiębiorstwa wodociągowo-kanalizacyjnego ścieki:

- 1) zobowiązany jest do użytkowania instalacji kanalizacyjnej w sposób nie powodujący zakłóceń funkcjonowania sieci kanalizacyjnej, a w szczególności:
 - niedopuszczalne jest wrzucanie do urządzeń instalacji kanalizacyjnej odpadów stałych, nawet rozdrobnionych,
 - wylewania substancji o składzie i stężeniach naruszających warunki umowne,
 - wprowadzanie wód opadowych do kanalizacji sanitarnej; w przypadku stwierdzenia takiego zrzutu będą naliczane opłaty jak za odprowadzenie ścieków,
- 2) zobowiązany jest do natychmiastowego powiadamiania przedsiębiorstwa wodociągowo-kanalizacyjnego o zrzutach awaryjnych lub zmianie jakości ścieków odbiegających od warunków umowy,

- 3) zapewnia dostęp pracownikom przedsiębiorstwa wodociągowo-kanalizacyjnego do studzienki rewizyjnej w celu pobierania ścieków do analizy laboratoryjnej,
- 4) umożliwia przeprowadzenie kontroli przez pracowników przedsiębiorstwa wodociągowo-kanalizacyjnego instalacji kanalizacyjnej i urządzeń podczyszczających,
- 5) zobowiązany jest wykonać uszczelnienia oraz zamontować na swój koszt niezbędne urządzenia zabezpieczające przed cofnięciem się ścieków z sieci kanalizacyjnej,
- 6) zobowiązany jest do wykorzystywania swojego przyłącza wyłącznie na użytek własny, chyba że zawarta umowa stanowi inaczej,
- 7) wykonuje na swój koszt wszelkich napraw instalacji kanalizacyjnej do pierwszej studzienki; rozdziałem sieci kanalizacyjnej jest studzienka rewizyjna na przykanaliku, a w przypadku jej braku granica nieruchomości.

§ 11

Naruszenie zasad określonych w tym rozdziale pociąga za sobą możliwość dochodzenia przez przedsiębiorstwo wodociągowo-kanalizacyjne odszkodowania w drodze postępowania cywilnego oraz możliwość wypowiedzenia umowy.

Rozdział IV Prawa Klienta

§ 12

Klient ma prawo do należytego poziomu obsługi.

§ 13

Przedsiębiorstwo wodociągowo-kanalizacyjne na wniosek Klienta udziela informacji dotyczących realizacji usługi oraz informacji o obowiązujących taryfach.

§ 14

Klient ma prawo żądać upustu w przypadku dostawy wody o obniżonej jakości. Wielkość upustu określa umowa.

§ 15

Klient ma prawo domagać się od przedsiębiorstwa wodociągowo-kanalizacyjnego odszkodowania za szkody w majątku powstałe w związku z wykonywaniem i eksploatacją urządzeń wodociągowo-kanalizacyjnych.

§ 16

Klient ma prawo żądać od przedsiębiorstwa wodociągowo-kanalizacyjnego w uzasadnionych przypadkach przeprowadzenia kontroli funkcjonowania wodomierza, oraz uczestniczyć przy prowadzanych badaniach; sposób postępowania przy reklamacji określa umowa.

§ 17

Klient ma prawo uzyskać wskazanie zastępczych źródeł zaopatrzenia w wodę w przypadku przerwy w dostawie wody zgodnie z § 7 pkt 4 niniejszego Regulaminu.

§ 18

Klient powinien mieć zapewnione utrzymanie w punkcie połączenia (zawór główny) ciśnienie wody nie mniejsze niż 0,2 MPa i nie wyższe niż 0,6 MPa.

Rozdział V **Prawa Przedsiębiorstwa** **Wodociągowo – Kanalizacyjnego**

§ 19

Przedsiębiorstwo wodociągowo-kanalizacyjne może odmówić przyłączenia do sieci, jeśli przyłączy zostało wykonane bez uzyskania jej zgody, bądź zostało wykonane niezgodnie z wydanymi wymaganiami technicznymi.

§ 20

Przedsiębiorstwo wodociągowo-kanalizacyjne ma prawo odmówić zawarcia umowy na dostawę wody lub odprowadzanie ścieków, gdy wnioskodawca nie spełni warunków określonych w art. 6 ustawy, tzn:

- 1) nie przyłączy nieruchomości do sieci,
- 2) nie wystąpi z pisemnym wnioskiem,
- 3) nie posiada tytułu prawnego bądź też brak jest innej podstawy do zawierania umowy z posiadaczem nieruchomości.

§ 21

1. Przedsiębiorstwo wodociągowo-kanalizacyjne może odciąć dostawę wody lub zamknąć przyłączy kanalizacyjne w przypadkach i na warunkach określonych w art. 8 ustawy, w poniższych przypadkach:

- 1) przyłączy wodociągowe lub kanalizacyjne wykonano niezgodnie z przepisami,
 - 2) klient nie wniósł opłat za pełne dwa okresy obrachunkowe następujące po dniu otrzymania upomnienia w sprawie uregulowania zaległej opłaty,
 - 3) jakość wprowadzanych ścieków nie spełnia wymogów określonych w przepisach prawa lub stwierdzono celowe uszkodzenie albo pominięcie urządzenia pomiarowego,
 - 4) został stwierdzony nielegalny pobór wody lub nielegalne odprowadzanie ścieków (to jest bez zawarcia umowy), jak również przy celowo uszkodzonych albo pominiętych wodomierzach.
2. Przedsiębiorstwo wodociągowo-kanalizacyjne odcinając dostawę wody jest obowiązane do równoczesnego udostępnienia, zastępczego punktu poboru wody przeznaczonej do spożycia przez ludzi i poinformowania o możliwości korzystania z tego punktu.
3. Przedsiębiorstwo wodociągowo-kanalizacyjne o zamiarze odcięcia dostawy wody lub zamknięciu przyłącza kanalizacyjnego, oraz o miejscach i sposobie udostępnienia zastępczych punktów poboru wody zawiadamia powiatowego inspektora sanitarnego, Zarząd Miejski oraz odbiorcę usług, co najmniej na 20 dni przed planowanym terminem odcięcia dostaw wody lub zamknięcia przyłącza kanalizacyjnego.

§ 22

Przedsiębiorstwo wodociągowo-kanalizacyjne może odmówić ponownego zawarcia umowy na dostawę wody lub odprowadzenie ścieków, jeśli nie zostały usunięte przeszkody będące przyczyną zaprzestania świadczenia usług.

§ 23

Uprawnieni przedstawiciele przedsiębiorstwa wodociągowo-kanalizacyjnego mają prawo wstępu na teren nieruchomości lub do pomieszczeń każdego, kto korzysta z usług lub posiada jego urządzenie w celu przeprowadze-

nia kontroli urządzenia pomiarowego, wodomierza głównego lub innych wodomierzy, dokonania odczytu ich wskazań, dokonania badań i pomiarów, przeprowadzenia przeglądów i napraw, demontażu urządzeń posiadanych przez przedsiębiorstwo wodociągowo-kanalizacyjne, a także sprawdzenia ilości i jakości ścieków wprowadzanych do sieci.

§ 24

Przedsiębiorstwo wodociągowo-kanalizacyjne ma prawo doboru wielkości i typu wodomierza potrzebnego do zainstalowania na podstawie informacji otrzymanych od Klienta.

§ 25

Przedsiębiorstwo wodociągowo-kanalizacyjne ma prawo przerwać lub ograniczyć dostawę wody do Klienta bez wcześniejszego powiadomienia w przypadku awarii, stanów zagrażających bezpieczeństwu Klientów lub bezpieczeństwu pracowników przedsiębiorstwa wodociągowo-kanalizacyjnego. W przypadku, gdy taka przerwa trwa ponad 12 godzin, przedsiębiorstwo wodociągowo-kanalizacyjne jest zobowiązane zorganizować awaryjną dostawę wody.

Rozdział VI **Zawieranie Umów**

§ 26

Umowa może być zawarta z osobą, która posiada tytuł prawny do korzystania z obiektu budowlanego do którego dostarczana jest woda i z którego odprowadzane są ścieki, a w szczególnie uzasadnionych przypadkach z osobą, która korzysta z nieruchomości zabudowanej lub niezabudowanej o nieuregulowanym stanie prawnym

§ 27

Zawarcie umowy o dostarczenie wody lub odprowadzanie ścieków następuje z osobą, której nieruchomość została przyłączona do sieci, i która wystąpiła o to z pisemnym wnioskiem wg wzoru określonego przez przedsiębiorstwo wodociągowo-kanalizacyjne. Zawarcie w/w umowy następuje po podpisaniu przez strony protokołów prób i odbiorów wykonanych przyłączy.

§ 28

1. Jeżeli nieruchomość zabudowana jest budynkami wielolokalowymi, umowa zawierana jest z właścicielem budynku lub zarządcą nieruchomości wspólnej.
2. Na wniosek właściciela lub zarządcy budynku wielolokalowego, o którym mowa w ust. 1 przedsiębiorstwo wodociągowo-kanalizacyjne może zawierać umowy na rozliczenie opłat za wodę i ścieki z korzystającymi z lokali osobami, jeżeli łącznie spełnione są następujące warunki:
 - 1) wszystkie lokale wyposażone są w zainstalowane wodomierze zgodnie z obowiązującymi warunkami technicznymi i w sposób uzgodniony z przedsiębiorstwem wodociągowo-kanalizacyjnym,
 - 2) możliwy jest jednoczesny odczyt wodomierzy,
 - 3) wnioskodawca ustala sposób rozliczeń różnic wskazań między wodomierzem głównym, a wodomierzami zainstalowanymi w poszczególnych lokalach oraz zasady ich utrzymania, co winien udokumentować stosownymi zgodami wszystkich lokatorów,

4) uzgodniony został przez strony sposób przerwania dostarczenia wody do lokalu bez zakłócania dostaw w pozostałych lokalach.

§ 29

1. Przedsiębiorstwo wodociągowo-kanalizacyjne może zawierać umowę na dostawę wody z każdym lokatorem budynku wielolokalowego, jeżeli zostanie zapewnione:

- 1) wydzielenie pomieszczenia technicznego przeznaczonego wyłącznie do zainstalowania wodomierzy, dostępne dla przedsiębiorstwa wodociągowo-kanalizacyjnego,
- 2) zainstalowany zostanie kolektor zbiorczy z zamontowanymi i oznakowanymi tabliczkami przy wodomierzach do poszczególnych lokali,
- 3) każdy wodomierz obsługuje tylko jednego odbiorcę.

§ 30

Przedsiębiorstwo wodociągowo-kanalizacyjne może zawierać umowy na dostawę wody lub odprowadzanie ścieków z terenu innej gminy na warunkach określonych w Regulaminie w oparciu o porozumienie zawarte między gminami.

§ 31

1. Umowa może być zawarta na czas nieokreślony lub określony.
2. Umowa dopuszcza jej rozwiązanie przez przedsiębiorstwo wodociągowo-kanalizacyjne za wypowiedzeniem lub na zgodny wniosek stron.
3. Rozwiązanie lub wygaśnięcie umowy skutkuje zastosowaniem przez przedsiębiorstwo wodociągowo-kanalizacyjne środków technicznych uniemożliwiających dalsze korzystanie z usług.

§ 32

Umowa, o której mowa w § 31 ust. 1 zawiera postanowienia dotyczące:

- 1) ilości i jakości świadczonych usług wodociągowych lub kanalizacyjnych oraz warunków ich świadczenia,
- 2) sposobu i terminów rozliczeń,
- 3) praw i obowiązków stron umowy,
- 4) procedur i warunków kontroli urządzeń wodociągowych i kanalizacyjnych,
- 5) postępowania w przypadku rozwiązania umowy z winy Klienta,
- 6) okresu obowiązywania umowy oraz odpowiedzialności stron za niedotrzymanie warunków umowy, w tym warunków wypowiedzenia.
- 7) warunków rozwiązania umowy z winy Klienta.
- 8) dokumentów upoważniających do dostępu na teren nieruchomości i do pomieszczeń Klienta.
- 9) określenia granicy eksploatacji.

§ 33

W umowach dotyczących odprowadzania ścieków przemysłowych przedsiębiorstwo wodociągowo-kanalizacyjne uwzględni postanowienia wynikające z rozporządzenia ministra właściwego do spraw gospodarki przestrzennej i mieszkaniowej wydanego na podstawie art.11 ustawy, biorąc pod uwagę:

- 1) bezpieczeństwo i zdrowie osób obsługujących urządzenia kanalizacyjne,

2) ochronę konstrukcji budowlanych i wyposażenia technicznego urządzeń kanalizacyjnych,

3) podatność mieszaniny ścieków przemysłowych i bytowych na mechaniczno-biologiczne procesy oczyszczania,

4) ochronę wód, do których odprowadzane są ścieki komunalne przed zanieczyszczeniami, a w szczególności spełnienie wymagań jakościowych odnoszących się do tych wód,

5) możliwość bezpiecznego dla środowiska wykorzystania osadów z oczyszczalni ścieków obsługujący zbiorowy system kanalizacyjny ścieków komunalnych.

§ 34

Zmiana Odbiorcy powoduje wygaśnięcie dotychczasowej umowy i wymaga zawarcia nowej umowy.

§ 35

Integralną część umowy o zaopatrzenie w wodę lub odprowadzanie ścieków stanowi wniosek określony w § 27 niniejszego Regulaminu składany przez Odbiorcę i aktualizowany każdorazowo po zmianie warunków korzystania z usług, określający charakterystykę zużycia wody oraz rodzaj, ilość, a w przypadku Odbiorców przemysłowych również jakość odprowadzanych ścieków.

§ 36

W przypadku Klientów, którym odcięto dostawę wody z powodu niewnoszenia opłat za usługi (§ 22 1,2,) przedsiębiorstwo wodociągowo-kanalizacyjne przed ponownym wznowieniu świadczenia usług wymagać będzie złożenia kaucji zabezpieczającej.

§ 37

Wysokość kaucji zabezpieczającej wynosi 2-krotność przeciętnego rachunku miesięcznego (wg odczytów rzeczywistych lub zużycia oszacowanego) określonego przez przedsiębiorstwo wodociągowo-kanalizacyjne.

Dla Klientów sezonowych kaucja może zostać określona w oparciu o szacowane sezonowe zużycie wody.

§ 38

Odsetki od złożonej kaucji naliczane będą w wysokości równej odsetkom naliczanym od lokat 12 miesięcznych przez Bank obsługujący przedsiębiorstwo wodociągowo-kanalizacyjne i są odprowadzane Klientowi na dzień 1 stycznia każdego roku przez cały czas świadczenia usługi przez przedsiębiorstwo wodociągowo-kanalizacyjne, o ile Klient nie będzie w tym czasie zalegał z opłatami.

§ 39

Po zaprzestaniu świadczenia usługi i uregulowaniu wszystkich rachunków kaucja jest zwracana wraz z gromadzonymi odsetkami.

§ 40

Po zaprzestaniu przez przedsiębiorstwo wodociągowo-kanalizacyjne świadczenia usługi ze względu na niezapłacone przez Klienta rachunki, kaucja jest wykorzystywana do uregulowania tych rachunków.

§ 41

Kaucja zabezpieczająca zostanie Klientowi zwrócona po okresie 12 miesięcy korzystania z usługi jeżeli w tym okresie nie zalegał z płatnościami rachunków.

Rozdział VII Sposoby Rozliczeń

§ 42

Rozliczenia za zbiorowe zaopatrzenie w wodę lub zbiorowe odprowadzanie ścieków prowadzone są na postawie określonych w taryfach cen i stawek opłat oraz ilości dostarczanej wody i odprowadzanych ścieków.

§ 43

1. Ilość dostarczanej wody ustala się na podstawie odczytu wodomierza głównego.
2. W przypadku zawarcia umów na rozliczanie z użytkownikami lokali w budynkach wielolokalowych ilość dostarczanej wody ustala się na podstawie zainstalowanych wodomierzy indywidualnych z uwzględnieniem różnicy wynikającej pomiędzy odczytem na wodomierzu głównym, a sumą odczytów z tych wodomierzy.

§ 44

W przypadku braku wodomierza głównego lub gdy mierzenie pobranej wody jest niepraktyczne lub utrudnione dopuszcza się inny sposób ustalenia pobranej wody.

§ 45

W przypadku niesprawności wodomierza ilość pobranej wody ustala się na podstawie średniego zużycia wody w okresie 6 miesięcy przed stwierdzeniem niesprawności wodomierza, a gdy nie jest to możliwe, na podstawie średniego zużycia wody w analogicznym okresie roku ubiegłego.

§ 46

1. Ilość odprowadzanych ścieków ustala się na podstawie wskazań urządzeń pomiarowych, które instaluje i utrzymuje Klient.
2. W razie braku urządzeń pomiarowych ilość odprowadzanych ścieków ustala się jako równą ilości dostarczonej wody przez przedsiębiorstwo wodociągowo-kanalizacyjne z uwzględnieniem poboru wody z innych źródeł.

§ 47

W rozliczeniach ilości odprowadzanych ścieków ilość bezpowrotnie zużytej wody uwzględnia się wyłącznie w przypadkach, gdy wielkość jej zużycia na ten cel ustalona jest na podstawie dodatkowego wodomierza zainstalowanego na koszt Klienta.

§ 48

1. Strony określają w umowie okres obrachunkowy oraz skutki niedotrzymania terminu zapłaty, jak również sposób uiszczania opłat.
2. Wniesienie przez Klienta reklamacji nie wstrzymuje obowiązku uregulowania należności.
3. Okresy obrachunkowe określone w umowie nie mogą być krótsze niż 1 miesiąc i dłuższe niż 3 miesiące.
4. Należność za usługę Klient zobowiązany jest zapłacić w terminie określonym w fakturze. Nieuregulowanie należności w terminie powoduje naliczenie odsetek ustawowych.

§ 49

Przy rozliczeniach z Klientem, przedsiębiorstwo wodociągowo-kanalizacyjne obowiązane jest stosować stawki

opłat zatwierdzone uchwałą Rady Miejskiej w Ustce bądź wprowadzone w trybie art.24 ust 8 ustawy. tzn. w razie braku uchwały – w terminie 45 dni od dnia złożenia wniosku.

§ 50

1. Taryfa wymaga ogłoszenia w miejscowej prasie co najmniej na 7 dni przed jej wejściem w życie.
2. Taryfa obowiązuje jeden rok.
3. Zmiana taryfy nie wymaga zmiany umowy o dostarczenie wody i odprowadzanie ścieków.
4. Taryfikator opłat dostępny jest w biurze obsługi Klienta, gdzie można otrzymać jego kopię oraz inne informacje przydatne Klientowi.

Rozdział VIII Warunki Przyłączenia do Sieci

§ 51

Przedsiębiorstwo wodociągowo-kanalizacyjne jest obowiązane przyłączyć do sieci nieruchomości osoby ubiegającej się o to, jeżeli istnieją techniczne możliwości świadczenia usługi. Możliwości te uwarunkowane są usytuowaniem nieruchomości oraz zdolnościami dostawczymi istniejącej sieci wodociągowej oraz zdolnościami przepustowymi istniejącej sieci kanalizacyjnej.

§ 52

1. Przedsiębiorstwo wodociągowo-kanalizacyjne – na wniosek właściciela nieruchomości – wydaje wymagania techniczne niezbędne do podłączenia instalacji wewnętrznej nieruchomości z siecią wodociągową i kanalizacji sanitarnej będącą w eksploatacji przedsiębiorstwa wodociągowo-kanalizacyjnego.
2. Wzór wniosku o którym mowa w ust. 1 ustala przedsiębiorstwo wodociągowo-kanalizacyjne.
3. Do wniosku, Klient ubiegający się o przyłączenie do sieci załącza:
 - 1) dokument potwierdzający tytuł prawny do korzystania z nieruchomości, której dotyczy wniosek,
 - 2) aktualną mapę sytuacyjno-wysokościową, określającą usytuowanie nieruchomości względem istniejących sieci wodociągowej lub kanalizacyjnej oraz innych obiektów i urządzeń uzbrojenia terenu względem istniejącego.

§ 53

1. Przedsiębiorstwo wodociągowo-kanalizacyjne określa warunki przyłączenia i przekazuje je wnioskodawcy w terminie nie dłuższym niż 30 dni od daty złożenia wniosku.
2. Warunkiem przystąpienia do wykonywania robót przyłączeniowych jest wcześniejsze uzgodnienie dokumentacji technicznej w przedsiębiorstwie wodociągowo-kanalizacyjnym. Uzgodnienie następuje w terminie 14 dni od daty otrzymania dokumentacji technicznej.

§ 54

Posesja może być podłączona do wodociągu, gdy posiada gospodarkę ściekową.

§ 55

Zakres budowy urządzeń wodociągowych lub kanalizacyjnych realizowany i finansowany przez przedsiębiorstwo wodociągowo-kanalizacyjne lub przez Klienta jest następujący:

- 1) przedsiębiorstwo wodociągowo-kanalizacyjne zapewnia realizację budowy i rozbudowę urządzeń kanalizacyjnych, sieci wodociągowych i kanalizacji sanitarnej oraz urządzeń do ujęcia i uzdatniania wody ustalonych przez miasto Ustka w Studium uwarunkowań i kierunków zagospodarowania przestrzennego w zakresie uzgodnionym w wieloletnim planie rozwoju i modernizacji,
- 2) realizację budowy przyłączy do sieci oraz studni wodomierzowej, pomieszczenia technicznego przewidzianego do lokalizacji wodomierza głównego lub urządzenia pomiarowego, zapewnia na własny koszt Klient.
- 3) koszt zainstalowania i utrzymania wodomierza głównego pokrywa Spółka,
- 4) koszt zainstalowania i utrzymania urządzenia pomiarowego pokrywa Klient.

§ 56

W przypadkach, gdy zamierzenia inwestycyjne właścicieli lub zarządców nieruchomości wyprzedzają plan inwestycyjny przedsiębiorstwa wodociągowo-kanalizacyjnego, mogą oni wybudować na własny koszt, w porozumieniu z przedsiębiorstwem wodociągowo-kanalizacyjnym i Zarządem Miejskim w Ustce urządzenia wodociągowe i kanalizacyjne niezbędne do korzystania z usług. Urządzenia te podlegają przekazaniu odpłatnie Miastu Ustce lub przedsiębiorstwu wodociągowo-kanalizacyjnemu na zasadach określonych w umowie przekazania.

§ 57

1. Przed podpisaniem umowy na dostawę wody lub odprowadzanie ścieków przedsiębiorstwo wodociągowo-kanalizacyjne dokonuje odbioru wykonanego przyłącza pod kątem spełnienia warunków technicznych.

2. Jeżeli umowa o dostarczenie wody lub odprowadzanie ścieków nie stanowi inaczej, Klient odpowiada za zapewnienie niezawodnego działania posiadanych przyłączy wodociągowych oraz przyłączy kanalizacyjnych.
3. Wodomierze poza wodomierzem głównym są częścią instalacji wewnętrznej i ich montaż, utrzymanie oraz legalizacja obciąża eksploatatora instalacji.

Rozdział IX
Postanowienia Końcowe

§ 58

Regulamin niniejszy został zatwierdzony Uchwałą Nr VIII/45/2002 z dnia 29 sierpnia 2002 r. Rady Miejskiej w Ustce.

§ 59

W sprawach nie objętych niniejszym Regulaminem stosowane są przepisy prawa, a w szczególności ustawa z dnia 7 czerwca 2001 r. o zbiorowym zaopatrzeniu w wodę i zbiorowym odprowadzaniu ścieków (Dz. U. Nr 72, poz. 747).

§ 60

Przedsiębiorstwo wodociągowo-kanalizacyjne zobowiązane jest do bezpłatnego dostarczania Klientowi przy zawieraniu umowy niniejszego Regulaminu.

Przewodnicząca
Rady Miejskiej w Ustce
T. Świeboda

Wydawca:

Wojewoda Pomorski

Redakcja:

Wydział Prawny i Nadzoru Pomorskiego Urzędu Wojewódzkiego
Redakcja Dziennika Urzędowego Województwa Pomorskiego
80-810 Gdańsk, ul. Okopowa 21/27, pokój nr 807, tel. 30 77 384, dziennik urzędowy e-mail: dzienn01@uwgda.gov.pl
strona internetowa: www.uw.gda.pl.

Skład i druk:

Wydawnictwo „Bold”, Gdańsk, ul. Piwna 22

Z polecenia Wojewody Pomorskiego skład i druk wykonało Wydawnictwo BOLD, Gdańsk
