



# DZIENNIK URZĘDOWY WOJEWÓDZTWA POMORSKIEGO

Gdańsk, dnia 31 stycznia 2007 r.

**Nr 24**

## TREŚĆ:

Poz:

### UCHWAŁA RADY GMINY STEGNA

- 530 — Nr XXXVII/274/06 z dnia 8 sierpnia 2006 r. w sprawie regulaminu utrzymania czystości i porządku na terenie gminy Stegna..... 1538

### UCHWAŁY RADY GMINY W STARYM DZIERZGONIU:

- 531— Nr II/14/06 z dnia 31 marca 2006 r. w sprawie uchwalenia Statutu Gminnego Zakładu Gospodarki Komunalnej w Starym Dzierzgoniu ..... 1544
- 532 — Nr II/16/06 z dnia 31 marca 2006 r. w sprawie zmiany uchwały Nr II/32/03 z dnia 27 czerwca 2003 r..... 1546
- 533 — Nr II/17/06 z dnia 31 marca 2006 r. w sprawie zmiany uchwały ..... 1546
- 534 — Nr IV/28/06 z dnia 22 czerwca 2006 r. w sprawie regulaminu utrzymania czystości i porządku na terenie Gminy Stary Dzierzgoń..... 1547
- 535 — Nr IV/29/06 z dnia 22 czerwca 2006 r. w sprawie określenia zasad podawania do publicznej wiadomości wykazu osób prawnych i fizycznych oraz jednostek organizacyjnych nie posiadających osobowości prawnej, którym w zakresie podatków lub opłat udzielono ulg, odroczeń, umorzeń lub rozłożono spłatę na raty oraz którym udzielono pomocy publicznej..... 1552

### UCHWAŁY RADY GMINY STARY TARG:

- 536 — Nr XXXII/311/2006 z dnia 27 kwietnia 2006 r. w sprawie uchwalenia planu zagospodarowania przestrzennego obszaru zainwestowania wsi Łabuń ..... 1553
- 537 — Nr XXXII/315/2006 z dnia 27 kwietnia 2006 r. w sprawie uchwalenia planu zagospodarowania przestrzennego obszaru zainwestowania wsi Igły..... 1558
- 538 — Nr XXXIII/316/2006 z dnia 30 czerwca 2006 r. w sprawie ustalenia szczegółowych zasad umarzania, odraczania lub rozkładania na raty należności pieniężnych przypadających Gminie lub jej jednostkom organizacyjnym (do których nie stosuje się przepisów ustawy – Ordynacja podatkowa) w przypadkach uzasadnionych ważnym interesem dłużnika lub interesem publicznym..... 1566
- 539 — Nr XXXIII/317/2006 z dnia 30 czerwca 2006 r. w sprawie w sprawie regulaminu udzielania pomocy w zakresie dożywiania ..... 1567
- 540 — Nr XXXIII/318/2006 z dnia 30 czerwca 2006 r. w sprawie Regulaminu korzystania z placu zabaw i terenu rekreacyjnego usytuowanego na stadionie w Starym Targu..... 1569
- 541 — Nr XXXIII/335/2006 z dnia 30 czerwca 2006 r. w sprawie ustanowienia herbu i flagi Gminy Stary Targ ..... 1569

### UCHWAŁY RADY GMINY W CZŁUCHOWIE:

- 542 — Nr XXXIX/356/06 z dnia 25 października 2006 r. w sprawie nadania statutu Urzędowi Gminy Człuchów..... 1570
- 543 — Nr XXXIX/357/06 z dnia 25 października 2006 r. w sprawie zmiany uchwały Nr XV/150/04 Rady Gminy w Człuchowie z dnia 27 maja 2004r. w sprawie utworzenia straży gminnej na terenie gminy Człuchów ..... 1570

**530**

**UCHWAŁA Nr XXXVII/274/06**

**Rady Gminy Stegna**

z dnia 8 sierpnia 2006 r.

**W sprawie uchwalenia regulaminu utrzymania czystości i porządku na terenie gminy Stegna**

Na podstawie:

- art. 18 ust. 2pkt 15 ustawy z dnia 8 marca 1990 roku o samorządzie gminnym (jednolity tekst w Dz. U. z 2001 roku Nr 142 poz. 220, Nr 62 poz. 558, Nr 113 poz. 984, Nr 153 poz. 717, Nr 162 poz. 1568; z 2004 roku Nr 116 poz. 1203; z 2005 roku Nr 172 poz. 1441),
- art. 4 ustawy z dnia 13 września 1996 r. o utrzymaniu czystości i porządku w gminach (jednolity tekst w Dz. U. z 2005 r Nr 236 poz. 2008)
- art. 10 ustawy z dnia 29 lipca 2005 r o zmianie ustawy o odpadach oraz o zmianie niektórych innych ustaw (Dz. U. z 2005 r Nr 175 poz. 1458)
- art. 11 ustawy z dnia 21 sierpnia 1997 r o ochronie zwierząt (Dz. U. z 2003 r. Nr 106 poz. 1002 z późn. zm.)  
po zasięgnięciu opinii Państwowego Powiatowego Inspektora Sanitarnego Rada Gminy Stegna uchwała co następuje:

§ 1

Uchwała się Regulamin utrzymania czystości i porządku na terenie Gminy Stegna stanowiący załącznik do niniejszej uchwały.

§ 2

Wykonanie uchwały powierza się Wójtowi Gminy Stegna.

§ 3

Traci moc uchwała Nr XXXIII/246/06 Rady Gminy Stegna z dnia 3 marca 2006 r. w sprawie: Regulaminu utrzymania czystości i porządku na terenie gminy Stegna.

§ 4

Uchwała wchodzi w życie po upływie 14 dni od dnia ogłoszenia w Dzienniku Urzędowym Województwa Pomorskiego.

Przewodniczący Rady  
*Ewa Dąbska*

Załącznik  
do uchwały Nr XXXVII/274/06  
Rady Gminy Stegna  
z dnia 8 sierpnia 2006 r.

**Regulamin utrzymania czystości i porządku na terenie Gminy Stegna**

**Rozdział I  
POSTANOWIENIA OGÓLNE**

§ 1

Ilekcroć w załączniku jest mowa o:

- 1) ustawie – należy rozumieć ustawę z dnia 13 września 1996 roku o utrzymaniu czystości i porządku w gminie (Dz.U. z 1996 r., Nr 132, poz. 622 z zmianami);
- 2) właścicielach nieruchomości – należy rozumieć także:
  - współwłaścicieli,
  - użytkowników wieczystych,
  - dzierżawców,
  - jednostki organizacyjne i osoby posiadające nieruchomości w zarządzie lub użytkowaniu,
  - inne podmioty władające nieruchomościami,
  - podmioty lub osoby sprawujące zarząd nieruchomością wspólną, w rozumieniu przepisów ustawy z dnia 24 czerwca 1994 r. o własności lokali (Dz.U. z 1994 r., Nr 85, poz. 388), właścicieli nieruchomości jeżeli zarząd nie został wybrany,
- 3) odpadach komunalnych – rozumie się przez to odpady powstające w gospodarstwach domowych, a także odpady nie zawierające odpadów niebezpiecznych pochodzące od innych wytwórców odpadów, które ze względu na swój charakter lub skład są podobne do odpadów powstających w gospodarstwach domowych;
- 4) odpadach bioodegradowalnych – rozumie się przez to odpady, które ulegają rozkładowi tlenowemu i bez-tlenowemu przy udziale mikroorganizmów;
- 5) odpadach wielkogabarytowych – rozumie się odpady komunalne, które wskutek swoich rozmiarów lub wagi nie mogą być gromadzone w pojemnikach;
- 6) odpadach niebezpiecznych – rozumie się odpady, których definicje określa ustawa o odpadach;
- 7) zbieraniu odpadów – rozumie się przez to każde działanie, w szczególności umieszczanie w pojemnikach, segregowanie i magazynowanie odpadów, które ma na celu przygotowanie ich do transportu do miejsc odzysku lub unieszkodliwiania;
- 8) selektywnej zbiórce odpadów – rozumie się przez to wyodrębnienie z odpadów asortymentów przeznaczonych do powtórnego wykorzystania, odpadów przeznaczonych
- 9) odbieraniu odpadów – rozumie się czynność odbierania odpadów od właścicieli nieruchomości i przekazywaniu ich na wyznaczone w Regulaminie miejsce unieszkodliwiania, wykonywaną przez prowadzącego działalność na podstawie odrębnej decyzji Wójta Gminy Stegna w zakresie odbierania odpadów;
- 10) stacjach zlewnych – rozumie się przez to instalacje i urządzenia zlokalizowane przy oczyszczalni ścieków służące do przyjmowania nieczystości ciekłych dowożonych pojazdami asenizacyjnymi ze zbiorników bezodpływowych;
- 11) górnych stawkach opłat – należy przez to rozumieć zgodne z treścią art. 6 ust. 2. ustawy górne stawki opłat ponoszonych przez właścicieli nieruchomości lub najemców/właścicieli lokali za usługi, podmiotów uprawnionych, w zakresie pozbywania się zebranych na terenie nieruchomości odpadów komunalnych oraz nieczystości ciekłych;
- 12) szczelnych zbiornikach bezodpływowych do gromadzenia nieczystości płynnych – rozumie się przez to instalacje i urządzenia przeznaczone do gromadzenia nieczystości ciekłych w miejscu ich powstawania.

- 13) zwierzętach domowych – należy przez to rozumieć zwierzęta tradycyjnie przebywające z człowiekiem w jego domu lub innym odpowiednim pomieszczeniu, utrzymywane przez człowieka w charakterze jego towarzysza;
- 14) zwierzętach gospodarskich – należy przez to rozumieć zwierzęta gospodarskie w rozumieniu przepisów o organizacji hodowli i rozrodzie zwierząt gospodarskich, czyli takie gatunki zwierząt jak: konie, bydło, owce, kozy, drób (tj. ptaki z gatunków: kura, kaczka, gęś, indyk, bażant, przepiórka, perliczka piźmowa, struś) oraz zwierzęta futerkowe (tj. lis, norka, tchórz, jenot, nutria, szynszyla i królik).

## Rozdział II

### WYMAGANIA W ZAKRESIE UTRZYMANIA CZYSTOŚCI I PORZĄDKU NA TERENIE NIERUCHOMOŚCI

#### § 2

- 1) Zgodnie z ustawą o utrzymaniu czystości i porządku w gminach, obowiązek utrzymania czystości na terenach nieruchomości ciąży na ich właścicielach, poprzez:
  - a) wyznaczenie miejsc do gromadzenia odpadów oraz wyposażenie nieruchomości w zestaw pojemników do gromadzenia odpadów komunalnych umożliwiających ich segregację;
  - b) zawarcie pisemnej umowy w zakresie odbioru odpadów komunalnych oraz nieczystości ciekłych z podmiotem posiadającym zezwolenia na prowadzenie działalności w takich zakresach;
  - c) utrzymywanie pojemników do gromadzenia odpadów komunalnych w odpowiednim stanie sanitarnym i technicznym oraz porządku w miejscu ich ustawienia;
  - d) korzystanie przy usuwaniu odpadów komunalnych i opróżnianiu zbiorników bezodpływowych z terenu nieruchomości wyłącznie z usług podmiotu posiadającego zezwolenie na prowadzenie działalności w tym zakresie.
- 2) Na podstawie ustawy właściciele nieruchomości oraz podmioty zapewniają utrzymanie czystości i porządku na częściach nieruchomości służących do użytku publicznego, przez:
  - a) uprzątnięcie błota, śniegu, lodu i innych zanieczyszczeń z powierzchni nieruchomości (np. z chodników, podwórzy, przejść, bram, itp.);
  - b) uprzątnięcie (w szczególności zamiatanie, zbieranie, zmywanie itp.) zanieczyszczeń z pomieszczeń i urządzeń budynków wielo lokalowych przeznaczonych do wspólnego użytku (w szczególności sieni, klatek schodowych, korytarzy, itp.), studzienek (tzw. świetlików) piwnicznych przyokiennych i rur spustowych rynnowych z kratkami czyszczakowymi;
  - c) gromadzenie na skraju chodnika od strony jezdni błota, śniegu i lodu uprzątniętego z chodników położonych wzdłuż nieruchomości, z zachowaniem możliwości odpływu wody do kanalizacji w sposób nie zagrażający istniejącej zieleni;
  - d) gromadzenie błota, śniegu i lodu uprzątniętego z przystanków komunikacyjnych oraz dróg publicznych przy krawędzi jezdni poza terenem przystanku komunikacyjnego w sposób nie utrudniający zatrzymywanie się pojazdów, wysiadanie i wsiadanie pasażerów;
  - e) usunięcie z miejsc zagrażających bezpieczeństwu ruchu pojazdów i pieszych uprzątniętego błota, śniegu i lodu z chodników położonych wzdłuż nieruchomości, z dróg publicznych, z przystanków komunikacyjnych;
  - f) usunięcie sopli lodowych i nawisów śniegu z dachów i gzymsów budynku niezwłocznie po ich pojawieniu się;
  - g) niezwłoczne usuwanie odpadów powstałych w wyniku remontu i modernizacji lokali (np. gruzu itp.);
  - h) usuwanie chwastów z terenu nieruchomości;
  - i) utrzymanie w należytym stanie czystościowo – porządkowym placów zabaw przeznaczonych do wspólnego użytku, dokonywanie corocznej wymiany piasku w piaskownicach dla dzieci;
  - j) utrzymywanie ogrodzeń w należytym stanie technicznym;
- 3) Gmina zobowiązana jest dostarczyć – uzależnioną od natężenia ruchu – odpowiednią liczbę koszy ulicznych na drobne odpadki komunalne, wykonanych z materiałów niepalnych.
- 4) Utrzymanie rowów odwadniających w odpowiednim stanie należy do właściciela kanału, rowu szczegółowego (Spółek Wodnych – jeśli są utworzone) oraz Zarządcy drogi.
- 5) Inwestorzy z chwilą rozpoczęcia budowy zobowiązani są do zawarcia umowy na wywóz odpadów z placu budowy, z podmiotem posiadającym zezwolenie na prowadzenie działalności w tym zakresie.

#### § 3

- 1) Mycie pojazdów poza myjniami może odbywać się na terenie nieruchomości z zastrzeżeniem § 3 ust. 2 oraz pod warunkiem, że powstające ścieki będą odprowadzone do kanalizacji sanitarnej lub zbiorników bezodpływowych.
- 2) Zabrania się bezpośredniego odprowadzania ścieków pochodzących z mycia pojazdów poza myjniami do zbiorników wodnych lub gruntu w ilościach przekraczających normy określone w odrębnych przepisach.
- 3) Naprawy pojazdów samochodowych poza warsztatami samochodowymi z zastrzeżeniem § 3 ust. 4 mogą odbywać się na terenie nieruchomości pod warunkiem, że nie będą uciążliwe dla sąsiednich nieruchomości, a powstające odpady będą gromadzone w sposób umożliwiający ich późniejsze usunięcie zgodnie z przepisami o utrzymaniu czystości i porządku w gminie.
- 4) Wymianę olejów i innych płynów technicznych w pojazdach samochodowych należy przeprowadzać wyłącznie w warsztatach samochodowych.

#### § 4

- 1) Na terenie nieruchomości zabrania się:
  - a) spalania tworzyw sztucznych, gumy, odzieży, mebli

- tapicerowanych i innych odpadów komunalnych. Dopuszcza się w okresie od 15 października do 15 kwietnia spalanie suchych pozostałości roślinnych poza instalacjami i urządzeniami, jeżeli spalanie to nie narusza odrębnych przepisów oraz nie powoduje uciążliwości dla sąsiadów.
- b) odprowadzania nieczystości ciekłych do rowów otwartych, zbiorników wodnych, kanalizacji deszczowej oraz pompowania ich na pola, łąki, itp.
  - c) niszczenia elewacji budynków, ogrodzeń i innych obiektów oraz umieszczania na nich plakatów, reklam, ogłoszeń, malowania haseł i rysunków, bez uzyskania zgody właściciela obiektu oraz Wydziału Architektury i Budownictwa, a w przypadku obiektów zabytkowych dodatkowo Wojewódzkiego Konserwatora Zabytków.
  - d) gromadzenia w urządzeniach do zbierania odpadów i workach: śniegu, lodu, gruzu budowlanego, złomu, gorącego żużlu i popiołu, odpadów płynnych oraz szkodliwych i niebezpiecznych.
  - e) składowania odpadów w miejscach do tego nie przeznaczonych, a także podrzucania ich do pojemników stanowiących cudzą własność;
  - f) zagęszczania odpadów komunalnych uniemożliwiającego ich usunięcie z pojemnika;
  - g) zrzucania z pojazdów i składowania na drogach publicznych materiałów, które zanieczyszczają i uszkodzają nawierzchnię dróg i rowów przydrożnych;
  - h) zgarniania błota, śniegu, lodu i innych zanieczyszczeń z chodnika na jezdnię;
  - i) dokonywania zmian naturalnego ukształtowania terenu, które jest niezgodne z prawem ochrony środowiska.
- 2) Właściciele nieruchomości zobowiązani są do odprowadzania nieczystości ciekłych do kanalizacji sanitarnej lub, jeżeli brak sieci kanalizacji sanitarnej, do zbiornika bezodpływowego lub do przydomowej oczyszczalni ścieków bytowych;
  - 3) Właściciele nieruchomości mają obowiązek oddzielnego gromadzenia ścieków bytowych, gnojówki i gnojowicy;
  - 4) Właściciel nieruchomości, u którego stwierdzono nieuszczelnienie zbiornika bezodpływowego zostanie obciążony kosztami ekspertyzy, wywozu nieczystości ciekłych i czyszczenia.
  - 5) Zabrania się spławiania wód śniegu i błota pośniegowego wywożonego z terenów zanieczyszczonych, a w szczególności z miejsc publicznych, dróg, parkingów, terenów przemysłowych, baz transportowych itp. Dopuszcza się ich składowanie wyłącznie na terenach do tego wyznaczonych, spełniających wymogi obowiązujących przepisów prawnych.

### Rozdział III

## RODZAJE I MINIMALNA POJEMNOŚĆ URZĄDZEŃ PRZEZNACZONYCH DO ZBIERANIA ODPADÓW KOMUNALNYCH NA TERENIE NIERUCHOMOŚCI ORAZ NA DROGACH PUBLICZNYCH

### § 5

- 1) Właściciel nieruchomości zapewnia utrzymanie czy-

stości i porządku przez wyposażenie nieruchomości w pojemniki i kontenery o odpowiedniej pojemności, uwzględniającej częstotliwość i sposób pozbywania się odpadów z nieruchomości, z zastrzeżeniem ust. 2.

- 2) Odpady komunalne należy gromadzić jedynie w zamkniętych i szczelnych pojemnikach lub kontenerach, wyłącznie do tego celu przeznaczonych, o minimalnej pojemności, uwzględniającej następujące normy:
  - a) dla budynków mieszkalnych 15 l na mieszkańca, jednak co najmniej jeden pojemnik 110 l na każdą nieruchomość (dla osób samotnych dopuszcza się możliwość ustawienia pojemnika o pojemności 60 l);
  - b) dla szkół wszelkiego typu – 3 l na każdego ucznia (studenta) i pracownika;
  - c) dla żłobków i przedszkoli – 3 l na każde dziecko i pracownika;
  - d) dla lokali handlowych – 50 l na każde 10 m<sup>2</sup> powierzchni całkowitej, jednak co najmniej jeden pojemnik 110 l na lokal;
  - e) dla punktów handlowych poza lokalem – 50 l na każdego zatrudnionego, jednak co najmniej jeden pojemnik 110 l na każdy punkt;
  - f) dla lokali gastronomicznych – 20 l na jedno miejsce konsumpcyjne;
  - g) dla ulicznych punktów szybkiej konsumpcji – co najmniej jeden pojemnik 110 l;
  - h) dla zakładów rzemieślniczych, usługowych i produkcyjnych w odniesieniu do pomieszczeń biurowych i socjalnych – pojemnik 110 l na każdym 10 pracowników;
  - i) dla szpitali, internatów, koszar, sanatoriów, hoteli, pensjonatów itp. – 20 l na jedno łóżko;
  - j) dla ogródków działkowych – 20 l na każdą działkę w okresie od 1 marca do 31 października każdego roku, i 5 litrów poza tym okresem.
- 3) Pojemniki wymienione w ust. 2 powinny być ustawione w granicach nieruchomości, w miejscu dostępnych dla mieszkańców i jednostek wywozowych, na twardej, równej powierzchni, zabezpieczonej przed zbieraniem się wody i błota, w sposób nie powodujący utrudnień i niedogodności.
- 4) W przypadkach określonych w ust. 2 pkt d i e, jeśli jest prowadzona działalność spożywcza lub gastronomiczna, oraz w ust. 2 pkt f i g, należy dodatkowo, na zewnątrz poza lokalem, ustawić dostateczną liczbę koszy na odpady.
- 5) Do zbierania okresowo zwiększonych ilości odpadów komunalnych, oprócz typowych pojemników lub kontenerów, mogą być używane odpowiednio oznaczone worki udostępniane przez przedsiębiorcę, z którym właściciel nieruchomości zawarł umowę o odbieraniu odpadów komunalnych.
- 6) W przypadku, gdy odpady komunalne nie mieszczą się w typowych urządzeniach do zbierania odpadów należy je gromadzić w specjalnie do tego celu dostosowanych kontenerach lub na wyznaczonym do tego celu miejscu na terenie nieruchomości.

- 7) Odpady powstałe w wyniku remontu i modernizacji lokali, np. gruz, należy gromadzić w specjalnych kontenerach, uniemożliwiających pylenie.
- 8) W pojemnikach i kontenerach na odpady komunalne zabrania się umieszczania odpadów niebezpiecznych i medycznych określonych w ustawie o odpadach.
- 9) W miejscach publicznych (np. chodniki, place, parki, zieleńce, przystanki autobusowe, itp.) odpady komunalne należy gromadzić w koszach ulicznych.
- 10) W miejscach, gdzie organizowane są imprezy masowe i plenerowe, właściciele terenów mają obowiązek zapewnienia dostatecznej liczby pojemników bądź kontenerów do gromadzenia odpadów, oraz odpowiedniej ilości szaleatów przenośnych.

#### § 6

- 1) Właściciele nieruchomości zobowiązani są do prowadzenia selektywnej zbiórki odpadów komunalnych powstałych na terenie nieruchomości.
- 2) Zestaw pojemników do selektywnej zbiórki odpadów komunalnych winien składać się z pojemników, po jednym pojemniku na: szkło, papier i tworzywa sztuczne.
- 3) Do selektywnego gromadzenia odpadów należy stosować pojemniki o następujących ujednoliconych kolorach i pojemnościach: niebieskim, z przeznaczeniem na makulaturę o pojemności 0,1 – 2,5 m<sup>3</sup>, żółtym, z przeznaczeniem na tworzywa sztuczne o pojemności 0,1 – 2,5 m<sup>3</sup>, zielonym, z przeznaczeniem na szkło o pojemności 0,1 – 2,5 m<sup>3</sup>,
- 4) Pojemniki do selektywnej zbiórki winny posiadać logo lub nazwę przedsiębiorcy prowadzącego działalność w zakresie odbierania odpadów, i oznaczenia określające rodzaj gromadzonych odpadów.
- 5) W miejscach, w których ze względów technicznych występują trudności w lokalizacji stałego pojemnika do selektywnej zbiórki odpadów, dopuszcza się stosowanie do gromadzenia odpadów worków foliowych. Kolor worka i oznaczenia na nim umieszczone powinny spełniać wymogi dotyczące pojemników, określone w ust. 3.
- 6) Zabrania się wrzucania innych odpadów do pojemników i worków przeznaczonych do selektywnej zbiórki odpadów.

#### § 7

Dopuszcza się unieszkodliwianie odpadów ulegających biodegradacji poprzez kompostowanie w sposób nie stwarzający uciążliwości dla otoczenia.

#### § 8

- 1) Odpady wielkogabarytowe, do czasu ich wywozu powinny być gromadzone w jednym miejscu na terenie nieruchomości, w sposób nie utrudniający korzystania z nieruchomości przez osoby do tego uprawnione
- 2) Odpady pochodzące z remontów powinny być gromadzone w dodatkowych przystosowanych do tego celu pojemnikach, bądź w wydzielonych miejscach przez zarządcę nieruchomości w sposób nie powodujący pylenia; zabrania się gromadzenia tego typu odpadów na jezdniach, chodnikach i obudowach na pojemniki.

### Rozdział IV

## CZĘSTOTLIWOŚĆ I SPOSÓB POZBYWANIA SIĘ ODPADÓW KOMUNALNYCH I NIECZYSTOŚCI CIEKŁYCH Z TERENU NIERUCHOMOŚCI ORAZ TERENÓW PRZEZNACZONYCH DO UŻYTKU PUBLICZNEGO

#### § 9

- 1) Usuwanie odpadów komunalnych musi następować w terminach zapewniających właściwy stan sanitarno–porządkowy nieruchomości.
- 2) Ustala się następujące minimalne częstotliwości wywozu odpadów:
  - a) osiedla mieszkaniowe, budynki mieszkalne – jeden raz w tygodniu;
  - b) budynki jednorodzinne – jeden raz w m–cu (w m–cach V–IX raz na dwa tygodnie)
  - c) żłobki, przedszkola, szkoły wszelkiego typu – jeden raz w tygodniu;
  - d) internaty, pensjonaty, hotele – jeden raz w tygodniu;
  - e) obiekty oraz tereny handlowo–usługowe – jeden raz w tygodniu;
  - f) punkty handlowo–usługowe zlokalizowane poza budynkiem – codziennie;
  - g) kosze uliczne – trzy razy w tygodniu (poniedziałek, środa, sobota);
  - h) zbiórka worków w ramach systemu opisanego w § 6, ust. 5 – raz w tygodniu;
  - i) opróżnianie pojemników w ramach systemu opisanego w § 6, ust. 1 – dwa razy w m–cu,
  - j) odpady komunalne wielkogabarytowe będą usuwane na bieżąco, w zależności od potrzeb, w sposób uzgodniony z jednostką wywozową;
  - k) odpady komunalne z cmentarzy – co najmniej raz na dwa tygodnie.

#### § 10

Właściciele nieruchomości, którzy nie mają możliwości odprowadzania nieczystości ciekłych do sieci kanalizacyjnej lub nie posiadają przydomowych oczyszczalni ścieków bytowych, mają obowiązek opróżniania zbiorników bezodpływowych z częstotliwością gwarantującą niedopuszczenie do ich przepełnienia i wylewania się ich zawartości na powierzchnię terenu.

#### § 11

- 1) Odpady komunalne i nieczystości ciekłe powinny być usuwane przez uprawnione przedsiębiorstwa posiadające stosowne pozwolenie Wójta Gminy Stegna.
- 2) Usuwanie odpadów komunalnych i nieczystości ciekłych powinno być udokumentowane umową i dowodami wpłaty.
- 3) Właściciel nieruchomości zobowiązany jest do przechowywania przez okres trzech lat dowodów płacenia za usługi w zakresie wywozu odpadów komunalnych i opróżniania zbiorników bezodpływowych oraz transportu nieczystości ciekłych, a także do okazania wymienionych dokumentów w razie kontroli przez upoważnione do tego służby.

### § 12

- 1) Odbieranie odpadów komunalnych i opróżnianie zbiorników bezodpływowych oraz transport odpadów i nieczystości ciekłych z terenów nieruchomości dopuszczalny jest wyłącznie w dni powszednie w godz. od 6 do 20.
- 2) W przypadku znalezienia substancji w postaci niewybuchów, niewypałów i materiałów wybuchowych należy powiadomić Policję (997) lub Straż Pożarną (998), a w zakresie pozostałych rodzajów substancji niebezpiecznych dla zdrowia i życia ludności oraz środowiska, Państwową Straż Pożarną (998).

### § 13

- 1) Rada gminy określa, w drodze uchwały, górne stawki opłat ponoszonych za: odpady komunalne i nieczystości ciekłe.
- 2) Stawki opłat zawarte w umowach podpisanych z właścicielami nieruchomości przez podmiot uprawniony nie mogą być wyższe niż górne stawki opłat.
- 3) Stawki opłat zawarte w umowach ulegają obniżce, której wysokość jest uzależniona od uzyskanych przez właściciela nieruchomości w roku poprzednim wyników w zakresie zbiórki selektywnej określonej przez średni poziom selekcji. Zniżka ta jest uwzględniana w rachunkach wystawianych właścicielowi nieruchomości lub najemcy/właścicielowi lokalu w roku następnym.

### § 14

- 1) Odpady komunalne należy usuwać wyłącznie na składowisko odpadów komunalnych Rokitki w Tczewie oraz stacji przeładunkowej i sortowni odpadów stałych w Stegnie
- 2) Nieczystości ciekłe należy usuwać wyłącznie do stacji zlewnej przy Oczyszczalni Ścieków w Stegnie.

### § 15

- 1) Do odbierania odpadów komunalnych należy używać samochodów specjalistycznych, a do opróżniania zbiorników bezodpływowych i transportu nieczystości ciekłych – samochodów asenizacyjnych.
- 2) Pojazdy, o których mowa w ust. 1, winny być myte codziennie.

## Rozdział V

### **MAKSYMALNY POZIOM ODPADÓW ULEGAJĄCYCH BIODEGRADACJI DOPUSZCZONYCH DO SKŁADOWANIA NA SKŁADOWISKACH**

#### § 16

- 1) W celu ograniczenia ilości odpadów komunalnych ulegających biodegradacji składowanych na składowisku dopuszcza się unieszkodliwianie tych odpadów poprzez kompostowanie, jeśli będzie ono prowadzone w sposób nie stwarzający uciążliwości dla mieszkańców i otoczenia.
- 2) System gospodarowania odpadami komunalnymi zapewnia ograniczenie masy odpadów komunalnych ulegających biodegradacji kierowanych do składowania:

- a) do 31 grudnia 2010 roku nie więcej niż 75% wagowo całkowitej masy odpadów ulegających biodegradacji,
- b) do 31 grudnia 2013 roku nie więcej niż 50%,
- c) do 31 grudnia 2020 roku nie więcej niż 35%, w stosunku do masy tych odpadów wytworzonych w roku 1995, będą to następujące ilości:  
na wsi:
  - 38 kg/ osobę /rok w roku 2010,
  - 25 kg/ osobę/ rok w roku 2013,
  - 18 kg/ osobę/ rok w roku 2020.

Obowiązek ten zrealizują przedsiębiorcy, którzy uzyskają zezwolenie na odbiór odpadów od mieszkańców nieruchomości.

## Rozdział VI

### **OBOWIĄZKI OSÓB UTRZYMUJĄCYCH ZWIERZĘTA DOMOWE, MAJĄCE NA CELU OCHRONĘ PRZED ZAGROŻENIEM LUB UCIAŹLIWOŚCIĄ DLA LUDZI ORAZ PRZED ZANIECZYSZCZENIEM TERENÓW PRZEZNACZONYCH DO WSPÓLNEGO UŻYTKU**

#### § 17

Osoby utrzymujące zwierzęta domowe są zobowiązane do zachowania bezpieczeństwa i środków ostrożności, zapewniających ochronę przed zagrożeniem lub uciążliwością dla ludzi oraz przed zanieczyszczeniem terenów przeznaczonych do użytku publicznego.

#### § 18

- 1) Właściciele utrzymujący zwierzęta domowe zwłaszcza psy mają obowiązek
  - a) rejestracji psów zgodnie z Rozporządzeniem MSWiA z dnia 28 kwietnia 2003 r. w sprawie wykazu ras psów uznawanych za agresywne (Dz. U. z dnia 8 maja 2003 r.)
  - b) prowadzenia psa na uwięzi, a jeżeli pies jest rasy uznawanej za agresywną lub w inny sposób zagraża otoczeniu powinien mieć nałożony kaganiec, z zastrzeżeniem ust. 2;
  - c) stałego skutecznego dozoru nad psami i innymi zwierzętami domowymi, z zastrzeżeniem ust. 3;
  - d) nie wprowadzania psów i innych zwierząt domowych bez zgody właściciela, do obiektów użyteczności publicznej, z wyłączeniem obiektów przeznaczonych dla zwierząt, jak schroniska, lecznice, wystawy itp.; postanowienie to nie dotyczy osób niewidomych, korzystających z pomocy psów – przewodników;
  - e) nie wprowadzania psów i innych zwierząt domowych na teren placów gier i zabaw, piaskownic dla dzieci, plaż, kąpielisk, boisk szkolnych i ogródków przedszkolnych oraz na tereny objęte zakazem na podstawie odrębnych uchwał Rady Gminy Stegna,
  - f) niezwłocznego usuwania zanieczyszczeń pozostawionych przez psy i inne zwierzęta w obiektach i na innych terenach przeznaczonych do użytku publicznego, a w szczególności na chodnikach, jezdniach, placach, parkingach, terenach zielonych (zieleńcach, parkach, pasach rozdziału dróg itp.);

- postanowienie to nie dotyczy osób niewidomych, korzystających z psów – przewodników. Dopuszcza się składowanie psich odchodów do koszy ulicznych pod warunkiem, że są one wyłożone workiem foliowym lub pozostawianie ich na terenach specjalnie wyznaczonych (tzw. wybiegów dla psów);
- g) niedopuszczania do zakłócania ciszy i spokoju przez zwierzęta domowe.
- h) właściwego traktowania zwierząt domowych zgodnie z art. 5, art. 6 ust. 1 i 2 ustawy o ochronie zwierząt z dnia 21 sierpnia 1997 r.
- 2) Zwolnienie psa ze smyczy, ale z nałożonym kagańcem, jest dozwolone jedynie w miejscach mało uczęszczanych przez ludzi i tylko w sytuacji, gdy posiadacz ma możliwość sprawowania kontroli nad jego zachowaniem.
- 3) Zwolnienie ze smyczy psów bez kagańca jest dozwolone wyłącznie na terenie nieruchomości należycie ogrodzonej, w sposób uniemożliwiający jej opuszczenie przez psa i wykluczający dostęp osób trzecich, odpowiednio oznakowanej tabliczką ze stosownym ostrzeżeniem.

#### § 19

- 1) Wyłapywaniu podlegają zwierzęta, które uciekły, zabłąkały się lub zostały porzucone przez człowieka, a nie ma możliwości ustalenia ich właściciela lub innej osoby, pod opieką, której dotąd pozostawały.
- 2) Zwierzęta przebywające w miejscach publicznych bez opieki osób zobowiązanych do sprawowania bezpośredniej kontroli nad nimi będą traktowane jako bezpańskie i wyłapywane, a następnie umieszczane w Schronisku dla zwierząt, z którym Gmina ma zawartą umowę.
- 3) Wyłapywanie zwierząt będzie wykonywane w sposób:
- a) okresowy – z podaniem do publicznej wiadomości na co najmniej 21 dni przed planowanym terminem rozpoczęcia wyłapywania zwierząt bezdomnych.
- b) stały – w przypadku zgłoszenia o zwierzętach chorych lub stanowiących zagrożenie.
- 4) Wyłapywanie zwierząt będą przeprowadzały specjalistyczne firmy, z zastosowaniem odpowiednich do tego urządzeń i środków. Transport złapanych zwierząt odbywa się przygotowanym do tego celu środkiem transportu, zgodnie z zasadami i warunkami określonymi w obowiązujących przepisach.
- 5) Właściciel złapanego i umieszczonego w schronisku dla zwierząt zwierzęcia, o którym mowa w ust. 2 pokrywa koszty związane z wyłapaniem zwierzęcia i jego pobytem w schronisku dla zwierząt.
- dzona w taki sposób, aby nie pogarszała warunków zdrowotnych, sanitarnych i porządkowych otoczenia, nie powodowała zanieczyszczeń powietrza, gleby i wody oraz innych uciążliwości dla ludzi przebywających w obiektach przeznaczonych na ich stały pobyt (dotyczy również gospodarzy ośrodków wczasowych) lub w bezpośredniej bliskości tych pomieszczeń, a ponadto powinna odpowiadać warunkom szczególnie określonym w niniejszych zasadach.
- 3) Nie dopuszczać do zanieczyszczania podwórzy, domów mieszkalnych, ulic i innych miejsc publicznych wydaliniami zwierząt, karmą dla nich przeznaczoną, ściółką lub innymi nieczystościami pochodzącymi z hodowli.
- 4) Pomieszczenia dla zwierząt gospodarskich, teren hodowli i bezpośrednie jej otoczenie winno być utrzymane w należytej czystości. Pomieszczenia dla zwierząt gospodarskich przynajmniej raz w roku powinno być bielone i w razie konieczności odszczurzone. W przypadku, gdy z wyżej wymienionych pomieszczeń, gnojowica nie może być usuwana za pomocą odpowiednich urządzeń kanalizacyjnych, powinna być krytymi rowkami ściekowymi odprowadzana w szczelnych zbiornikach na gnojówkę.
- 5) Wydaliny zwierząt, obornik, odpady i inne nieczystości pochodzące z hodowli, gromadzone poza pomieszczeniami dla zwierząt, powinny być składowane w miejscach o nieprzepuszczalnym podłożu – płyty gnojowe.
- 6) Wybiegi dla zwierząt gospodarskich muszą być ogrodzone siatką drucianą lub w inny sposób umożliwiający wydostanie się zwierząt poza obręb wybiegu.
- 7) Warunki techniczne jakim powinny odpowiadać objekty budowlane przeznaczone do hodowli zwierząt gospodarskich określają odrębne przepisy budowlane.
- 8) W/w zasady utrzymania i hodowli zwierząt nie dotyczą zwierząt przebywających czasowo w zakładach weterynaryjnych.
- 9) W/w zasady nie naruszają uprawnień organów Państwowego Inspektora Sanitarnego do wydawania decyzji o likwidacji hodowli zwierząt w przypadkach przewidzianych przepisami o zwalczaniu chorób zakaźnych.
- 10) Osoby utrzymujące zwierzęta gospodarskie z naruszeniem ustalonych zasad w punktach 2–7, obowiązujące są w terminie sześciu miesięcy od daty wejścia w życie uchwały, do dostosowania warunków hodowli do tych zasad lub do jej likwidacji.

#### Rozdział VII

### **WYMAGANIA UTRZYMANIU I HODOWLI ZWIERZĄT GOSPODARSKICH NA TERENACH WYŁĄCZONYCH Z PRODUKCJI ROLNICZEJ, W TYM TAKŻE ZAKAZU ICH UTRZYMYWANIA NA OKREŚLONYCH OBSZARACH LUB W POSZCZEGÓLNYCH NIERUCHOMOŚCIACH**

#### § 20

- 1) Na terenach wyłączonych z produkcji rolnej dopuszcza się utrzymywanie zwierząt gospodarskich pod następującymi warunkami.
- 2) Hodowla zwierząt winna być usytuowana i prowa-

#### § 21

Wprowadza się zakaz trzymania zwierząt gospodarskich na terenach:

- a) o zabudowie wielorodzinnej,  
b) o zabudowie jednorodzinnej położonej na terenie o zabudowie wielorodzinnej,  
c) na których usytuowane są budynki użyteczności publicznej;  
d) na których znajdują się budynki zamieszkania zbiorowego.

## Rozdział VIII

### OBSZARY PODLEGAJĄCE OBOWIĄZKOWEJ DERATYZACJI ORAZ TERMINY JEJ PRZEPROWADZANIA

#### § 22

- 1) W przypadku pojawienia się gryzoni wprowadza się obowiązek przeprowadzenia deratyzacji na terenie nieruchomości.
- 2) W trakcie przeprowadzania deratyzacji obowiązuje zachowanie szczególnej ostrożności w obrębie miejsc wyłożenia środków zwalczających gryzonie.
- 3) Deratyzacja powinna być poprzedzona akcją sanitarno-porządkową, mającą na celu przegląd nieruchomości pod kątem jej niedostępności dla szczurów.
- 4) Koszty przeprowadzenia deratyzacji odciażają właścicieli nieruchomości.

#### § 23

- 1) Deratyzacja powinna być prowadzona według następujących zasad:
  - a) W miejscach zagrożonych obecnością gryzoni należy, z zachowaniem koniecznej ostrożności, wyłożyć możliwie dużą ilość niewielkich porcji trutki;
  - b) Porcje trutki należy wykładać na wodoodpornych podstawkach zapobiegających jej rozsypywaniu;
  - c) W miejscach wyłożenia trutki należy umieścić informację o truciźnie i dacie jej wyłożenia;
  - d) Należy prowadzić obserwację miejsc, w których wyłożono trutkę;
  - e) Po zakończeniu akcji deratyzacyjnej należy zebrać pozostałą trutkę i przekazać ją do utylizacji.
- 2) W przypadku stwierdzenia obecności gryzoni należy:
  - a) Przeprowadzić zabieg deratyzacji polegający na systematycznym wykładaniu niewielkich porcji trutki, aż do momentu, kiedy przestanie być zjadana;
  - b) Posprzątać padłe gryzonie i resztki trutki.

#### § 24

Dokładny termin przeprowadzenia obowiązkowej deratyzacji Wójt Gminy Stegna (w uzgodnieniu z Państwowym Powiatowym Inspektorem Sanitarnym) podaje do wiadomości poprzez obwieszczenie.

## Rozdział IX POSTANOWIENIA KOŃCOWE

#### § 25

Naruszenie obowiązków zawartych w powyższych przepisach powoduje odpowiedzialność karną na zasadach określonych odrębnymi przepisami. Postępowanie w takich sprawach toczy się według przepisów Kodeksu postępowania w sprawach o wykroczeniach.

### 531

**UCHWAŁA Nr II/14/06**  
**Rady Gminy Stary Dzierzgoń**  
z dnia 31 marca 2006 r.

**w sprawie uchwalenia Statutu Gminnego Zakładu  
Gospodarki Komunalnej w Starym Dzierzgoniu.**

Na podstawie art. 18, ust. 2, pkt 7 ustawy z dnia 8 marca 1990 roku o samorządzie gminnym (t. j. z 2001 r. Dz. U. Nr 142, poz. 1591 z późniejszymi zmianami) Rada Gminy w Starym Dzierzgoniu uchwała co następuje:

#### § 1

Uchwala się Statut Gminnego Zakładu Gospodarki Komunalnej w Starym Dzierzgoniu stanowiący załącznik Nr 1 do niniejszej uchwały.

#### § 2

Traci moc Uchwała Nr III/29/01 Rady Gminy z dnia 30.05.2001 r.

#### § 3

Uchwała wchodzi w życie po upływie 14 dni od dnia ogłoszenia w Dzienniku Urzędowym Województwa Pomorskiego.

Przewodniczący  
Rady Gminy  
*Janusz Gida*

Załącznik Nr 1  
do uchwały Nr II/14/06  
Rady Gminy w Starym Dzierzgoniu  
z dnia 31 marca 2006 r.

## STATUT GMINNEGO ZAŁADU GOSPODARKI KOMUNALNEJ W STARYM DZIERZGONIU

### Rozdział I

#### Postanowienia ogólne:

#### § 1

Gminny Zakład Gospodarki Komunalnej w Starym Dzierzgoniu zwany dalej „Zakładem” jest zakładem budżetowym i działa na podstawie:

1. Ustawy z dnia 30.06.2005 r. o finansach publicznych (Dz. U. Nr 249, poz. 2104 z 2005 r.).
2. Ustawy z dnia 8 marca 1990 r. o samorządzie gminnym (t. j. z 2001 r. Dz. U. Nr 142, poz. 1591 z późniejszymi zmianami).
3. Ustawy z dnia 20 grudnia 1996 r. o gospodarce komunalnej (Dz. U. Z 1997 r. Nr 9, poz. 43 z późniejszymi zmianami).
4. Uchwały Nr III/128/93 Rady Gminy w Starym Dzierzgoniu z dnia 24 czerwca 1993 r. w sprawie powołania zakładu budżetowego
5. Rozporządzenia Ministra Finansów z dnia 26.01.2005 r. w sprawie gospodarki finansowej jednostek budżetowych, zakładów budżetowych i gospodarstw pomocniczych jednostek budżetowych oraz zasad i terminów rocznych rozliczeń i wpłat do budżetu (Dz. U. Nr 23, poz. 190).
6. Niniejszego statutu.

#### § 2

1. Siedzibą zakładu jest Stary Dzierzgoń.
2. Zakład jest jednostką organizacyjną Gminy i działa na terenie Gminy Stary Dzierzgoń.



3. Nadzór nad działalnością zakładu sprawuje Wójt Gminy Stary Dzierzgoń.

## **Rozdział II Przedmiot działania Zakładu.**

### **§ 3**

Przedmiotem działania zakładu jest świadczenie usług w zakresie:

1. Zarządzania i utrzymania w należytym stanie technicznym budynków i urządzeń komunalnych stanowiących własność komunalną gminy Stary Dzierzgoń.
2. Utrzymanie czystości ulic, placów i chodników na terenie gminy.
3. Wywóz nieczystości stałych i płynnych oraz prowadzenie szaleatów publicznych.
4. Konserwowania i utrzymywania zieleni, zadrzewień, wodociągów wiejskich, cmentarzy komunalnych i wysypisk śmieci.
5. Produkcji i dostawy wody.
6. Produkcji i dystrybucji energii cieplnej.
7. Odbioru i oczyszczania ścieków i odprowadzania do odbiorników naturalnych.
8. Utrzymania i konserwacji studni publicznych.
9. Odbioru i odprowadzania wód opadowych do odbiorników naturalnych.
10. Prowadzenie działalności inwestycyjnej związanej z zakresem działania zakładu.
11. Organizowanie dowozu dzieci do szkół i przedszkoli.
12. Prowadzenie spraw związanych z najmem lokali mieszkalnych na terenie gminy.
13. Świadczenie usług na rzecz ludności i innych podmiotów gospodarczych w zakresie prowadzonej działalności.
14. Organizowanie prac w zakresie prac publicznych i interwencyjnych.
15. Wykonywanie innych doraźnych robót bądź usług zleconych przez Wójta.
16. Świadczenie usług w zakresie produkcji i handlu materiałami budowlanymi, usług transportowych, usług budowlanych, usług remontowych.

## **Rozdział III Organizacja Zakładu.**

### **§ 4**

1. Wójt Gminy zatrudnia i zwalnia Dyrektora oraz wykonuje czynności w sprawie prawa pracy.
2. Dyrektor jednoosobowo zarządza zakładem w zakresie określonym pełnomocnictwami udzielonymi mu przez Wójta Gminy.
3. Dyrektor jest kierownikiem zakładu pracy w rozumieniu Kodeksu Pracy.

### **§ 5**

1. Dyrektor ponosi odpowiedzialność za mienie oraz całokształt działania zakładu.
2. W razie nieobecności Dyrektora Zakładu zastępuje go Główny Księgowy.
3. Dyrektor może upoważnić pracowników Zakładu do załatwiania określonych spraw w imieniu Zakładu.

### **§ 6**

1. Strukturę organizacyjną zakładu określa schemat organizacyjny stanowiący załącznik Nr 1 do niniejszego statutu.
2. Zakresy obowiązków i uprawnień pracowników w zakładzie określa regulamin organizacyjny opracowany przez Dyrektora.

### **§ 7**

1. Dyrektor jednoosobowo reprezentuje Zakład na zewnątrz i składa w jego imieniu oświadczenie woli.
2. Czynności prawne powodujące powstanie zobowiązań pieniężnych po stronie zakładu, wymagają do swej skuteczności podpisu Dyrektora i Głównego Księgowego.

## **Rozdział IV Gospodarka Finansowa Zakładu.**

### **§ 8**

1. Źródła przychodów stanowią środki uzyskane z działalności własnej oraz dotacji przedmiotowych i celowych.
2. Wielkość dotacji z budżetu określa się na podstawie uchwalonego budżetu gminy na dany rok kalendarzowy.
3. Kontrolę prawidłowości rozliczeń zakładu z budżetem gminy przeprowadza upoważniony przez Wójta pracownik.
4. Plan finansowy zakładu stanowi integralną część budżetu gminy.
5. Zakład, po otrzymaniu informacji, o których mowa w art. 185 ust. 1 ustawy o finansach publicznych opracowuje i przekazuje Wójtowi Gminy projekt planu finansowego w terminie 30 dni od dnia otrzymania informacji, nie później jednak niż do dnia 22 grudnia roku poprzedzającego rok budżetowy.
6. Po otrzymaniu od Wójta Gminy, informacji o ostatecznych kwotach przychodów i wydatków zakładu oraz wysokości dotacji i wpłat do budżetu kierownik Zakładu zatwierdza plan finansowy zakładu dostosowując go do uchwały budżetowej.
7. Zakład stosuje w planowaniu, ewidencji i sprawozdawczości dla poszczególnych rodzajów przychodów i wydatków podziałki określone w przepisach o klasyfikacji dochodów i wydatków budżetowych.
8. Kierownik Zakładu może dokonywać zmian w planie wydatków zakładu budżetowego, w przypadku i pod warunkami określonymi w art. 24 ust. 10 ustawy o finansach publicznych.
9. Inne niż wymienione w pkt. 8 zmiany planu finansowego mogą być dokonywane tylko po uprzednim wprowadzeniu zmian odpowiednio w budżecie jednostki samorządu terytorialnego.
10. Planowany stan środków obrotowych czyli aktywa bieżące netto działalności zakładu budżetowego na koniec roku nie mogą przekroczyć 1/6 rocznych planowanych na rok następny kosztów wynagrodzeń i pochodnych od wynagrodzeń.
11. Faktyczny stan środków obrotowych zakładu na koniec roku ustala się jako różnicę między sumą

stanów środków obrotowych na początek roku i przychodów należnych związanych z prowadzoną działalnością a sumą opłaconych kosztów, zobowiązań i nie poniesionych wydatków na inwestycje finansowane ze środków własnych, ujętych w zatwierdzonym planie finansowym zakładu.

12. Zakład planuje jako wpłatę do budżetu różnicę między sumą planowanych przychodów powiększonych o planowany stan środków obrotowych na początek roku, a sumą planowanych wydatków powiększonych o planowany stan środków obrotowych na koniec roku.
13. Zaliczkowe wpłaty do budżetu nadwyżek środków obrotowych zakładów budżetowych są przekazywane do budżetu co kwartał w terminie 20 dni po zakończeniu kwartału, a za IV kwartał – zaliczkowo w terminie do dnia 20 grudnia roku budżetowego.
14. Zaliczkowe wpłaty do budżetu nadwyżek środków obrotowych za pierwsze trzy kwartały dokonuje się w takim stosunku procentowym do faktycznie osiągniętych przychodów, w jakim pozostaje roczna planowana wpłata do rocznych planowanych przychodów. Wpłatę zaliczkową za IV kwartał ustala się w wysokości wpłaty za III kwartał.
15. Zakład korzystający z dotacji nie przekazuje do budżetu wpłat nadwyżek środków obrotowych, o których mowa w pkt. 12, kwoty należne budżetowi z tego tytułu organy tworzące zakłady budżetowe potrącają w całości z przysługujących zakładom budżetowym dotacji za II kwartał lub dalsze kwartały.
16. Jeżeli zakład nie spełni warunków określonych w art. 24, ust. 1, pkt 2 ustawy o finansach publicznych lub jest to uzasadnione względami organizacyjnymi organ, który powołał ten zakład wydaje decyzję o jego likwidacji nie później niż do dnia 31 grudnia danego roku budżetowego.
17. Zakład posiada odrębny rachunek bankowy.
18. Z rachunku zakładu można dokonywać wypłat do wysokości środków zgromadzonych na tym rachunku.
19. Odsetki od środków własnych z wyłączeniem dotacji budżetu zgromadzonych na rachunku, o którym mowa w pkt. 17 stanowią przychody zakładu.

## **Rozdział V Mienie Zakładu.**

### **§ 9**

1. Mienie zakładu jest mieniem komunalnym i składają się na nie:
  - a) środki trwałe,
  - b) środki obrotowe,
  - c) wartości niematerialne i prawne.
2. Dyrektor gospodaruje i zarządza mieniem zakładu oraz zapewnia jego ochronę zgodnie z art. 50 ustawy z dnia 8 marca 1990 r. o samorządzie gminnym (t. j. z 2001 r. Dz. U. Nr 142 poz. 1591 z późniejszymi zmianami).

## **Rozdział VI Postanowienia końcowe.**

### **§ 10**

1. Dyrektor zakładu ponosi odpowiedzialność za prze-

strzeganie postanowień niniejszego statutu.

2. Dyrektor zakładu po zakończeniu roku kalendarzowego, nie później niż do końca I kwartału roku następnego jest zobowiązany do złożenia Wójtowi Gminy raportu o wynikach działalności zakładu za ubiegły rok.

### **§ 11**

1. Zmian w statucie dokonuje Rada Gminy na wniosek Wójta Gminy.

## **532**

### **UCHWAŁA Nr II/16/06 Rady Gminy w Starym Dzierzgoniu z dnia 31 marca 2006 r.**

#### **w sprawie zmiany uchwały Nr II/32/03 z dnia 27 czerwca 2003 r.**

Na podstawie art. 18 ust. 2 pkt. 9 lit „ a „ ustawy z dnia 8 marca 1990 roku o samorządzie gminnym (t.j z 2001 roku Dz.U.Nr 142 poz. 1591 z późniejszymi zmianami) Rada Gminy w Starym Dzierzgoniu uchwala co następuje:

### **§ 1**

W uchwale Rady Gminy w Starym Dzierzgoniu Nr II/ 32/ 03 z dnia 27 czerwca 2003 roku w sprawie zasad zbywania i płatności obowiązujących przy sprzedaży budynków, lokali i nieruchomości stanowiących własność gminy Stary Dzierzgoń wprowadza się następujące zmiany:

1. W załączniku Nr 1 do uchwały skreśla się punkt 4 mający brzmienie „ Koszty poniesione przez Gminę na przygotowanie lokalu, nieruchomości do sprzedaży (wycena, prace geodezyjne, dokumentacja) będą doliczane do ceny sprzedaży „.

### **§ 2**

Wykonanie uchwały powierza się Wójtowi Gminy Stary Dzierzgoń

### **§ 3**

Uchwała wchodzi w życie z dniem podjęcia.

### **§ 4**

Uchwała podlega ogłoszeniu w Dzienniku Urzędowym Województwa Pomorskiego.

Przewodniczący  
Rady Gminy  
Janusz Gida

## **533**

### **UCHWAŁA Nr II/17/06 Rady Gminy w Starym Dzierzgoniu z dnia 31 marca 2006 r.**

#### **w sprawie zmiany uchwały**

Na podstawie art. 18 ust. 2, pkt. 9 lit. h ustawy z dnia 8 marca 1990 r. o samorządzie gminnym (tekst jednolity z 2001 r. Dz. U. Nr 142, poz. 1591 z późniejszymi zmianami), w związku z art. 18 ust. 1, pkt. 3, podpunkt 2 ustawy

z 26 listopada 1998 r. o finansach publicznych (Dz. U. Nr 155, poz. 1014 z późniejszymi zmianami), i w związku z art. 9, 11, 13, 14 ustawy z dnia 25 października 1991 r. o organizowaniu i prowadzeniu działalności kulturalnej (tekst jednolity Dz. U. Nr 13, poz. 123 z 2001 r. z późniejszymi zmianami) Rada Gminy w Starym Dzierzgoniu uchwała co następuje:

§ 1

W uchwale Nr I/7/03 Rady Gminy w Starym Dzierzgoniu z dnia 31.01.2003 r. w sprawie przekształcenia samorządowej instytucji kultury po § 4 dodaje się § 4a w brzmieniu „ Źródła finansowania Gminnego Ośrodka Kultury określa jego statut, a źródła finansowania Gminnej Biblioteki Publicznej określa Regulamin Biblioteki nadany przez Dyrektora GOK”.

§ 2

Uchwała wchodzi w życie po upływie 14 dni od ogłoszenia w Dzienniku Urzędowym Województwa Pomorskiego.

Przewodniczący  
Rady Gminy  
*Janusz Gida*

**534**

**UCHWAŁA Nr IV/28/06**  
**Rady Gminy Stary Dzierzgoń**  
z dnia 22 czerwca 2006 r.

**w sprawie regulaminu utrzymania czystości i porządku na terenie Gminy Stary Dzierzgoń**

Na podstawie art. 18 ust. 2 pkt 15 oraz art. 40 ust. 1 ustawy z dnia 8 marca 1990 r. o samorządzie gminnym (t.j. Dz. U. z 2001 r. Nr 142, poz. 1591 z późniejszymi zmianami) oraz art. 4 ust. 1 i 2 ustawy z dnia 13 września 1996 r. o utrzymaniu czystości i porządku w gminach (t. j. Dz. U. z 2005 r. Nr 236, poz. 2008 z późniejszymi zmianami), w związku z art. 10 ustawy z dnia 29 lipca 2005 r. o zmianie ustawy o odpadach oraz o zmianie niektórych innych ustaw (Dz. U. z 2005 r. Nr 175, poz. 1458), po zasięgnięciu opinii Państwowego Powiatowego Inspektora Sanitarnego, Rada Gminy Stary Dzierzgoń uchwała co następuje:

§ 1

Szczegółowe zasady utrzymania czystości i porządku na terenie Gminy Stary Dzierzgoń określone są w regulaminie utrzymania czystości i porządku na terenie Gminy Stary Dzierzgoń stanowiącym załącznik Nr 1 do niniejszej uchwały.

§ 2

Traci moc obowiązująca Uchwała Nr V/24/97 Rady Gminy w Starym Dzierzgoniu w sprawie szczegółowych zasad utrzymywania czystości i porządku w Gminie Stary Dzierzgoń z dnia 9 września 1997 roku.

§ 3

Wykonanie uchwały powierza się Wójtowi Gminy Stary Dzierzgoń.

§ 4

Uchwała wchodzi w życie po upływie 14 dni od ogłoszenia w Dzienniku Urzędowym Województwa Pomorskiego.

Przewodniczący  
Rady Gminy  
*Janusz Gida*

Załącznik nr 1  
do Uchwały nr IV/28/06  
Rady Gminy Stary Dzierzgoń  
z dnia 22 czerwca 2006 r.

**REGULAMIN UTRZYMANIA CZYSTOŚCI I PORZĄDKU NA TERENIE GMINY STARY DZIERZGOŃ**

**Rozdział I**

**Postanowienia ogólne**

§ 1

Regulamin określa szczegółowe zasady utrzymania czystości i porządku na terenie Gminy Stary Dzierzgoń.

§ 2

Użyte w regulaminie określenia oznaczają:

1. Chodnik podlegający oczyszczaniu – część drogi publicznej służąca do ruchu pieszego, oraz wyznaczone ciągi piesze na terenach zielonych i innych.
2. Miejsca publiczne – są to miejsca, w których może być obecny np. ulica itp.
3. Nieruchomości – części powierzchni ziemskiej, stanowiące odrębny przedmiot własności (gruntu), jak również budynki trwale związane z gruntem lub części takich budynków, jeżeli na mocy przepisów szczególnych stanowią odrębny od gruntu przedmiot własności (art. 46 § 1 Kodeksu Cywilnego).
4. Nieczystości płynne (ciekłe) – ścieki gromadzone przejściowo w zbiornikach bezodpływowych.
5. Obiekty użyteczności publicznej i obsługi ludności – są to w szczególności urzędy administracji publicznej, zakłady opieki zdrowotnej i opieki społecznej, szkoły i placówki w rozumieniu przepisów o systemie oświaty, placówki kulturalno – oświatowe.
6. Odpady komunalne (stałe) – odpady powstające w gospodarstwach domowych, a także odpady nie zawierające odpadów niebezpiecznych pochodzące od innych wytwórców odpadów, które ze względu na swój charakter lub skład są podobne do odpadów powstających w gospodarstwach domowych, tj. pochodzące z biur, obiektów i lokali handlowych, gastronomicznych, usługowych, targowisk i innych.
7. Odpady niebezpieczne – frakcja odpadów niebezpiecznych w rozumieniu ustawy z 27 kwietnia 2001 r. o odpadach (Dz. U. nr 62, poz. 628, ze zm.)
8. Pojemniki do gromadzenia odpadów – znormalizowane pojemniki przystosowane do opróżniania przez pojazdy specjalistyczne do wywozu odpadów komunalnych.

9. Odpady wielkogabarytowe – charakteryzują się tym, że ich składniki, ze względu na swoje rozmiary i masę, nie mogą być umieszczone w typowych pojemnikach przeznaczonych do zbierania odpadów komunalnych.
10. Odzysk – działania, nie stwarzające zagrożenia dla życia, zdrowia ludzi lub środowiska, polegające na wykorzystaniu odpadów w całości lub w części, prowadzące do odzyskania z odpadów substancji, materiałów lub energii i ich wykorzystania.
11. Przedsiębiorca posiadający zezwolenie na prowadzenie działalności odbierania odpadów komunalnych od właścicieli nieruchomości oraz opróżniania zbiorników bezodpływowych i transportu nieczystości ciekłych – przedsiębiorca posiadający stosowne zezwolenie na prowadzenie działalności w zakresie odbierania odpadów komunalnych od właścicieli nieruchomości lub opróżniania zbiorników bezodpływowych i transportu nieczystości ciekłych.
12. Punk zlewny – punkty (miejsca) w gminnej sieci kanalizacyjnej, wyznaczone przez jednostkę eksploatującą sieć, do których są przyjmowane ścieki dowożone transporterem asenizacyjnym z nieruchomości wyposażonych w szczelne zbiorniki bezodpływowe.
13. Surowce wtórne – wyselekcjonowane z odpadów komunalnych papier, tektura, szkło, metale, tworzywa sztuczne i inne części nadające się do gospodarczego wykorzystania.
14. Właściciel nieruchomości – współwłaściciel, użytkownik wieczysty oraz jednostki organizacyjne i osoby posiadające nieruchomości w zarządzie lub użytkowaniu, a także inne podmioty władające nieruchomością. Jeżeli nieruchomość jest zabudowana budynkiem wielomieszkaniowym, w którym ustanowiono odrębną własność lokali, obowiązki właściciela nieruchomości obciążają osoby sprawujące zarząd nieruchomością wspólną w rozumieniu przepisów Ustawy z dnia 24 czerwca 1994 r. o własności lokali (Dz. U. z 2000 r. Nr 80; poz. 903 z późniejszymi zmianami) lub właścicieli lokali jeżeli zarząd nie został wybrany.
15. Wytwórca odpadów – każdy, którego działalność lub bytowanie powoduje powstawanie odpadów, oraz każdego kto przeprowadza wstępne przetwarzanie, mieszanie lub inne działanie powodujące zmianę charakteru lub składu tych odpadów; wytwórcę odpadów powstających w wyniku świadczenia usług w zakresie budowy, rozbiórki, remontu obiektów, czyszczenia zbiorników lub urządzeń oraz sprzątnięcia, konserwacji i napraw jest podmiot, który świadczy usługę.
16. Zbieranie odpadów – umieszczanie w pojemnikach, segregowanie i magazynowanie odpadów, które ma na celu przygotowanie ich do transportu do miejsc odzysku lub unieszkodliwiania.
17. Zbiornik bezodpływowy – instalacje i urządzenia przeznaczone do gromadzenia nieczystości ciekłych w miejscach ich powstawania.
18. Zwierzęta domowe – zwierzęta tradycyjnie przebywające wraz z człowiekiem w jego domu lub innym odpowiednim pomieszczeniu, utrzymywane przez człowieka w charakterze jego towarzysza.

19. Zwierzęta gospodarskie – w rozumieniu przepisów o organizacji hodowli i rozrodzie zwierząt gospodarskich.

## Rozdział II

### Wymagania w zakresie utrzymania czystości i porządku na terenie nieruchomości.

#### § 3

Nieruchomość na terenie gminy Stary Dzierzgoń ma być utrzymana w czystości i porządku, a w szczególności oczyszczana z odpadów komunalnych i innych zanieczyszczeń.

#### § 4

1. Każdy właściciel nieruchomości ma obowiązek gromadzenia odpadów komunalnych stałych i płynnych w przeznaczonych do tego celu pojemnikach i zbiornikach bezodpływowych (o ile nie może być podłączony do sieci kanalizacyjnej) i zawarcia umów na odbieranie odpadów.
2. Ponadto zobowiązuje się właściciela nieruchomości do zapewnienia swobodnego i bezpiecznego dojazdu do miejsca usytuowania tych pojemników.

#### § 5

Utrzymanie pojemników na odpady stałe w należytej czystości należy do właściciela.

#### § 6

1. Właściciele nieruchomości zabudowanych usytuowanych na terenach nieuzbrojonych w sieć kanalizacji sanitarnej zobowiązani są do:
  - 1) utrzymania w odpowiednim stanie technicznym i sanitarnym zbiorników bezodpływowych do gromadzenia nieczystości płynnych,
  - 2) okresowej kontroli ich szczelności,
  - 3) zagwarantowania dojazdu do zbiorników bezodpływowych,
  - 4) zapewnienia systematycznego usuwania nieczystości ciekłych ze zbiorników bezodpływowych oraz niedopuszczania do ich przepełnienia i wylewania się ścieków na powierzchnię terenów lub wyposażać nieruchomość w przydomową oczyszczalnię ścieków bytowych.

#### § 7

Właściciele nieruchomości zapewniają utrzymanie na ich terenie czystości i porządku oraz należytego stanu sanitarno-higienicznego poprzez przyłączenie nieruchomości do istniejącej sieci kanalizacyjnej.

#### § 8

Właściciele nieruchomości zobowiązani są do udokumentowania korzystania z usług wykonywanych przez przedsiębiorcę posiadającego aktualne zezwolenie na prowadzenie działalności w zakresie odbierania odpadów komunalnych od właścicieli nieruchomości lub w zakresie opróżniania zbiorników bezodpływowych i transportu nieczystości ciekłych, przez okazanie na żądanie osoby upoważnionej przez Wójta Gminy Stary Dzierzgoń lub Policji, umów i dowodów płacenia za takie usługi.

### § 9

1. Wywóz nieczystości stałych i płynnych na terenie gminy Stary Dzierżoń zapewniają przedsiębiorcy posiadający zezwolenie na prowadzenie działalności w zakresie odbierania odpadów komunalnych od właścicieli nieruchomości oraz opróżniania zbiorników bezodpływowych i transportu nieczystości ciekłych.
2. Wymienieni przedsiębiorcy w ust. 1 prowadzą ewidencję umów.

### § 10

Właściciele nieruchomości, w ramach wdrażanego sukcesywnie na terenie gminy Stary Dzierżoń systemu selektywnego zbierania odpadów, powinni dążyć do selektywnego gromadzenia odpadów komunalnych.

### § 11

1. Właściciele nieruchomości są ponadto zobowiązani do usuwania zanieczyszczeń z powierzchni nieruchomości (podwórzy, zieleńców, pomieszczeń i urządzeń przeznaczonych do wspólnego użytku, np.: klatek schodowych, korytarzy itp.) oraz do oczyszczania ze śniegu, lodu, błota oraz innych zanieczyszczeń chodników położonych bezpośrednio przy granicy nieruchomości, jak również likwidowania skutków gołoledzi przez posypywanie piaskiem.
2. Działania wynikające z realizacji postanowień ust. 1 nie mogą powodować uszkodzeń nawierzchni chodników.

### § 12

Właściciele nieruchomości są zobowiązani do usuwania z budynków i ich części oraz urządzeń infrastruktury technicznej sopli i nawisów śniegu, a także śniegu z dachów budynków, który może uszkodzić swym ciężarem konstrukcję dachu.

### § 13

Właściciele nieruchomości obowiązani są do usuwania ze ścian budynków, ogrodzeń i innych obiektów, ogłoszeń, plakatów, napisów, rysunków itp., umieszczonych tam bez zachowania trybu przewidzianego przepisami prawa.

### § 14

Właściciele mają obowiązek oznaczenia budynku, lokalu i pomieszczeń znajdujących się na terenie nieruchomości poprzez umieszczenie w widocznym miejscu tabliczek zawierających numer porządkowy nieruchomości, oraz nazwę zarządzającego nieruchomością.

### § 15

Na terenie gminy, mając na uwadze zasady utrzymania czystości i porządku, zabrania się:

- 1) spalania odpadów niebezpiecznych na powierzchni ziemi oraz w instalacjach grzewczych budynków,
- 2) niszczenia lub uszkodzenia obiektów małej architektury, trawników oraz zieleńców, urządzeń wyposażenia placów zabaw, urządzeń do zbierania odpadów, obiektów przeznaczonych do umieszczania reklam i ogłoszeń, urządzeń stanowiących elementy infrastruktury komunalnej,

- 3) wypalania traw na terenach zielonych, nieużytkach, skarpach, rowach itp.,
- 4) umieszczania afiszy, reklam, nekrologów, ogłoszeń itp. w miejscach do tego nie wyznaczonych, za plakatowanie odpowiedzialny jest plakatujący i zlecający plakatowanie,
- 5) malowania na ścianach budynków i ogrodzeniach, np. graffiti,
- 6) zakopywania odpadów oraz padłych zwierząt,
- 7) wywożenia i wysypywania odpadów stałych w miejscach do tego nie wyznaczonych,
- 8) wylewania nieczystości ciekłych poza wyznaczonymi do tego celu punktami zlewnymi.

## Rozdział III

### Mycie i naprawa pojazdów samochodowych poza myjniami i warsztatami naprawczymi.

#### § 16

1. Mycie pojazdów samochodowych poza myjniami może być prowadzone na terenie nieruchomości nie służących do użytku publicznego, wyłącznie wodą bez środków myjących tj. środków chemicznych stosowanych do mycia karoserii samochodowych i nie może powodować zanieczyszczenia miejsca mycia pojazdu.
2. Dopuszcza się mycie pojazdów samochodowych wodą wraz z środkami myjącymi tylko w przypadku, gdy osoba myjąca posiada tytuł prawny do miejsca mycia pojazdu, a nieczystości ciekłe odprowadzane będą wyłącznie do kanalizacji sanitarnej.
3. Zakazuje się mycia elementów pojazdu samochodowego, które zanieczyszczone są olejami, emulsjami olejowymi lub płynami chłodniczymi poza myjniami i warsztatami samochodowymi.
4. Mycie pojazdów nie może powodować uciążliwości dla innych osób korzystających z danej nieruchomości lub nieruchomości sąsiedniej.

#### § 17

Naprawa pojazdów samochodowych związana z ich bieżącą eksploatacją jest dozwolona na terenie nieruchomości, pod warunkiem, że nie spowoduje to zanieczyszczenia wód lub gleby oraz uciążliwości dla sąsiadów. Powstałe odpady powinny być gromadzone i usuwane zgodnie z obowiązującymi przepisami.

## Rozdział IV

### Zasady gromadzenia i usuwania odpadów

#### § 18

Właściciele i zarządcy zobowiązani są wyposażyć nieruchomości w urządzenia służące do zbierania odpadów komunalnych (pojemniki, przystosowane do tego celu kontenery) oraz utrzymywanie tych urządzeń w odpowiednim stanie sanitarnym, porządkowym i technicznym.

#### § 19

Do zbierania odpadów na drogach publicznych przeznaczone są kosze uliczne rozstawione na ciągach pieszych, przy czym ich ilość powinna uwzględnić jego natężenie. Kosze powinny być rozstawione również na

skwerach, plantach, parkach, placach zabaw, zieleni urządzonej oraz w miejscach rekreacji.

#### § 20

Pojemniki, kontenery na odpady komunalne należy ustawić w odpowiednio przygotowanych, utwardzonych miejscach, łatwo dostępnych zarówno dla użytkownika jak i dla przedsiębiorców posiadających zezwolenie na prowadzenie działalności odbierania odpadów komunalnych od właścicieli nieruchomości, w sposób nie powodujący uciążliwości i utrudnień dla mieszkańców nieruchomości lub osób trzecich.

#### § 21

Pojemniki i kontenery na odpady komunalne oraz miejsca ich ustawienia właściciel nieruchomości obowiązany jest utrzymywać w czystości, zabezpieczyć przed dostaniem się wody i błota.

#### § 22

Selektywnie zbierane odpady do wtórnego wykorzystania należy umieszczać w specjalnych, oznakowanych pojemnikach, przeznaczonych do tego celu.

#### § 23

Koszty przygotowania i utrzymywania miejsca ustawienia pojemników ponosi właściciel nieruchomości.

#### § 24

Odpady komunalne winny być wywożone nie rzadziej niż jeden raz w miesiącu.

#### § 25

Wielkość i ilość pojemników do gromadzenia odpadów, musi być dostosowana do wielkości odpadów powstających na danej nieruchomości i częstotliwości wywozów, zapewniającej utrzymanie czystości i porządku na terenie nieruchomości, nie mniej jednak niż jeden pojemnik o pojemności 110 litrów na rodzinę.

#### § 26

Odpady komunalne wielkogabarytowe, które ze względu na swoje rozmiary lub masę nie mieszczą się w typowych pojemnikach należy gromadzić w czasie i miejscach określonych przez przedsiębiorców posiadających zezwolenie na prowadzenie działalności odbierania odpadów komunalnych od właścicieli nieruchomości.

Właściciel odpadów wielkogabarytowych zgłasza potrzebę wywiezienia tych odpadów do przedsiębiorstwa zbierającego odpady.

#### § 27

Odpady wielkogabarytowe użytkownicy mogą osobiście dostarczyć do punktów odbioru tych odpadów. Korzystanie z możliwości indywidualnego dostarczenia odpadów do punktów odbioru odbywa się wg zasad porządkowych ustalonych przez przyjmującego te odpady.

#### § 28

Transport odpadów przez przedsiębiorców posiadających zezwolenie na prowadzenie działalności w zakresie odbierania odpadów komunalnych powinien być prowadzony w sposób, który nie zagraża bezpieczeństwu

ruchu oraz nie powoduje zanieczyszczenia i zaśmiecania terenu.

#### § 29

Zanieczyszczenia powstające podczas transportu odpadów komunalnych i wielkogabarytowych winny być niezwłocznie usunięte przez transportującego.

#### § 30

1. Właściciele nieruchomości zobowiązani są do zbierania i usuwania odpadów komunalnych we własnym zakresie. W tym celu zawierają umowy z przedsiębiorcą posiadającym zezwolenie na prowadzenie działalności odbierania odpadów komunalnych od właścicieli nieruchomości.
2. Właściciele nieruchomości, którzy wytwarzają odpady ulegające biodegradacji są zobowiązani do zagospodarowania tych odpadów poprzez ich kompostowanie na własne potrzeby lub przez zawarcie umów o ich odbiór przez przedsiębiorcę.

#### § 31

Organizatorzy imprez masowych, sportowych, rekreacyjnych i innych są zobowiązani do bieżącego utrzymania czystości i porządku w trakcie trwania imprez oraz niezwłocznego posprzątania terenu po jej zakończeniu, oraz udokumentowania faktu przekazania powstałych odpadów przedsiębiorcy.

#### § 32

Zarządcy dróg są zobowiązani niezwłocznie, jednak nie później niż do końca kwietnia każdego roku usuwać pozostałości po zimowym utrzymaniu dróg, a w szczególności do usuwania z nich ziemi i piasku.

### Rozdział V

#### Organizacja selektywnej zbiórki odpadów na terenie Gminy

#### § 33

1. Gmina stwarza warunki do selektywnego gromadzenia odpadów komunalnych z podziałem na:
  - 1) szkło,
  - 2) plastik,
  - 3) pozostałe odpady komunalne.
2. W rejonach zabudowy wielorodzinnej gromadzenie szkła, plastiku powinno się odbywać w pojemnikach segregacyjnych.
3. Do zaopatrywania właścicieli nieruchomości w pojemniki segregacyjne oraz odbioru posegregowanych odpadów zobowiązani są, na własny koszt, przedsiębiorcy posiadający zezwolenia na odebranie odpadów komunalnych od właścicieli nieruchomości.
4. Posiadacze odpadów zobowiązani są do korzystania z pojemników segregacyjnych zgodnie z ich przeznaczeniem.

#### § 34

Selektywna zbiórka odpadów prowadzona jest u źródła, tj. u wytwórcy odpadów w miejscu ich powstawania i odbywa się poprzez umieszczanie wyselekcjonowanych odpadów w specjalnie oznaczonych pojemnikach lub workach z tworzyw sztucznych o pojemności ok. 100 l.

§ 35

1. Pojemniki są wyraźnie oznakowane różnymi kolorami dla danego rodzaju surowców wtórnych:
  - 1) odpady opakowaniowe z tworzyw sztucznych zbiera się do pojemników w kolorze żółtym, oznakowanych napisem „PLASTIK”,
  - 2) odpady opakowaniowe ze szkła, z wyłączeniem ampułek, zbiera się do pojemników w kolorze zielonym, oznakowanych napisem „SZKŁO”. Pojemność pojemników wynosi 1100 litrów.

§ 36

Użytkownik sprzętu elektrycznego i elektronicznego przeznaczonego dla gospodarstw domowych jest obowiązany do oddania zużytego sprzętu zbierającemu zużyty sprzęt. Zabrania się umieszczania zużytego sprzętu łącznie z innymi odpadami.

§ 37

Na terenie Gminy prowadzona jest zbiórka przeterminowanych środków farmaceutycznych zbieranych od mieszkańców poprzez system specjalnych pojemników w punktach aptecznych.

§ 38

Odpady w postaci zużytych baterii zbierane są oddzielnie od innych rodzajów odpadów w punktach ich zbiórki (sklepach, placówkach oświatowych) do pojemników przeznaczonych na te odpady. Zebrane odpady przekazywane są do firmy zajmującej się ich utylizacją.

§ 39

Wyselekcjonowane odpady nadające się do odzysku, przekazywane są do wyznaczonych miejsc, instalacji lub urządzeń, w których mogą być poddane odzyskowi lub unieszkodliwione.

§ 40

Właściciele nieruchomości, prowadzący stałą lub sezonową działalność gastronomiczną lub handlową branży spożywczej, zobowiązani są do ustawienia na zewnątrz lokalu lub obiektu wystarczającej liczby koszy na śmieci, ich systematycznego opróżniania oraz sprzątnięcia najbliższego otoczenia lokalu z odpadów powstałych w związku z prowadzoną działalnością handlową lub gastronomiczną.

§ 41

1. Właściciele nieruchomości, na których prowadzone są prace budowlane zobowiązani są do:
  - 1) wyposażenia nieruchomości w pojemniki przystosowane do gromadzenia tego typu odpadów oraz zlecenie wywozu odpadów przedsiębiorstwu posiadającemu zezwolenie na prowadzenie działalności w zakresie odbierania odpadów komunalnych,
  - 2) zapewnienia czystości i porządku na terenie nieruchomości oraz na terenie przyległym.

**Rozdział VI**

**Obowiązki osób utrzymujących zwierzęta domowe, mających na celu ochronę przed zagrożeniem lub uciążliwością dla ludzi oraz przed zanieczyszczeniem terenów przeznaczonych do wspólnego użytku**

§ 42

1. Właściciel psa oraz innych drobnych zwierząt domowych obowiązany jest do zachowania należytych środków ostrożności przy ich trzymaniu, a w szczególności do ochrony przed:
  - 1) zagrożeniem i uciążliwością dla ludzi,
  - 2) zanieczyszczeniami korytarzy, klatek schodowych i innych wspólnych części budynku oraz terenów publicznych, a w szczególności piaskownic dla dzieci, placów zabaw, boisk szkolnych.
2. Zabrania się wprowadzania zwierząt do obiektów użyteczności publicznej, z wyłączeniem obiektów przeznaczonych dla zwierząt, takich jak lecznice, wystawy itp. Postanowienie to nie dotyczy osób niewidomych, korzystających z pomocy psów – przewodników.

§ 43

Zanieczyszczenie piaskownicy przez psa spowoduje obciążenie jego właściciela kosztami dezynfekcji i wymiany piasku.

§ 44

Właściciel lub osoby nadzorujące psa zobowiązane są do niezwłocznego usuwania zanieczyszczeń spowodowanych przez te zwierzęta.

§ 45

W szczególności do obowiązków utrzymujących psy i zwierzęta domowe należy:

- sprawowanie stałego i skutecznego dozoru nad psami i innymi zwierzętami domowymi,
- w miejscach publicznych prowadzenia psów na uwięzi, a psów agresywnych lub w inny sposób niebezpiecznych czy uciążliwych dla otoczenia (w tym wszystkich ras i mieszańców tych ras wymienionych w oparciu o art. 10 ustawy z dnia 21 sierpnia 1997 r. o ochronie zwierząt (tekst jednolity Dz. U. z 2003 r. Nr 106, poz. 1002 z późn. zm.) w założonych kagańcach.

Pies może znajdować się bez uwięzi w kagańcu, w miejscach mało uczęszczanych pod kontrolą właściciela.

§ 46

Zabrania się wyprowadzania zwierząt domowych na place zabaw dla dzieci, piaskownice, boiska szkolne i sportowe, a także na inne nieruchomości o ile ich właściciel wprowadził taki zakaz i umieścił go w widocznym miejscu.

§ 47

Właściciel psa jest zobowiązany do:

- 1) przeprowadzania okresowego szczepienia ochronnego psów przeciw wściekliznie (zgodnie z ustawą o ochronie zdrowia),
- 2) niedopuszczania do zakłócania ciszy i spokoju przez zwierzęta,

- 3) zgłoszenia do Urzędu Gminy w Starym Dzierzgoniu hodowli lub utrzymywania psa rasy uznanej za agresywną.

## Rozdział VII

### Zasady utrzymywania zwierząt gospodarskich na terenach wyłączonych z produkcji rolniczej

#### § 48

Na terenach wyłączonych z produkcji rolnej wprowadza się całkowity zakaz chowu i trzymania zwierząt gospodarskich, z wyjątkiem ptactwa i królików.

#### § 49

Prowadzący hodowlę zwierząt gospodarskich jest zobowiązany zapewnić:

1. Gromadzenie i usuwanie powstających w związku z hodowlą odpadów i nieczystości w sposób zgodny z prawem, w tym zwłaszcza z wymaganiami niniejszego Regulaminu i nie powodowanie zanieczyszczenia terenu nieruchomości oraz wód powierzchniowych i podziemnych.
2. Nie powodowanie przez prowadzone hodowle wobec innych osób zamieszkałych na terenie nieruchomości lub nieruchomościach sąsiednich uciążliwości takich jak hałas, odory, czy podobne.
3. Przestrzeganie obowiązujących przepisów sanitarno – epidemiologicznych.

#### § 50

1. Pomieszczenia dla zwierząt gospodarskich, teren hodowli i bezpośrednie jej otoczenie winno być utrzymane w należytej czystości. Pomieszczenia te przynajmniej raz w roku powinny być bielone i w razie konieczności odszczurzone. W przypadku, gdy z ww. pomieszczeń gnojowica nie może być usuwana za pomocą odpowiednich urządzeń kanalizacyjnych, powinna być kryta rowkami ściekowymi odprowadzana do studzienek lub dołów kloaczych, urządzonych w taki sposób, aby odprowadzana i gromadzona gnojowica nie zanieczyszczała wód gruntowych i gleby.
2. Wydaliny zwierząt, obornik, odpady i inne nieczystości pochodzące z hodowli, gromadzone poza pomieszczeniami dla zwierząt, powinny być składowane w miejscach o nieprzepuszczalnym podłożu, przy czym ww. miejsca składowania winny być usytuowane w na tyle dużej odległości od skupisk ludzkich i granic, aby nie powodowało to uciążliwości dla otoczenia.
3. Wybiegi dla zwierząt gospodarskich muszą być ogrodzone siatką drucianą lub w inny sposób uniemożliwiający wydostanie się zwierząt poza obręb wybiegu.

## Rozdział VIII

### Wyznaczanie obszarów podlegających obowiązkowej deratyzacji i terminów jej przeprowadzania.

#### § 51

Właściciele posesji prywatnych i przedsiębiorcy zobowiązani są do przeprowadzenia deratyzacji na swój koszt w czasie trwania ogólnej deratyzacji oraz okresowo w przypadku pojawienia się gryzoni.

#### § 52

Niezależnie od obowiązków wynikających z § 51 właściciele nieruchomości zobowiązani są do przeprowadzenia deratyzacji w terminach określonych przez Powiatowego Inspektora Sanitarnego i zgodnie z jego uprawnieniami wynikającymi z odrębnych przepisów.

#### § 53

Akcją deratyzacji obejmuje się wszystkie obiekty osób fizycznych, osób prawnych oraz jednostek organizacyjnych nie posiadających osobowości prawnej na terenie gminy.

#### § 54

Koszty przeprowadzenia deratyzacji obciążają właścicieli nieruchomości.

#### § 55

W przypadku stwierdzenia na terenie nieruchomości istnienia szkodników takich jak myszy, szczury, osy, szerszenie i inne, właściciel nieruchomości jest zobowiązany do podjęcia działań w celu ich likwidacji.

## Rozdział IX

### Postanowienia Końcowe

#### § 56

1. Naruszenie przepisów regulaminu podlega karze grzywny przewidzianej w Kodeksie wykroczeń.
2. Postępowanie w sprawach, o których mowa w ust. 1 toczy się według przepisów ustawy z 24 sierpnia 2001 r. Kodeks postępowania w sprawach o wykroczenia.
3. Kontrolę i egzekwowanie postanowień niniejszej Uchwały powierza się merytorycznym pracownikom Urzędu Gminy.

## 535

### UCHWAŁA Nr IV/29/06

#### Rady Gminy Stary Dzierzgoń z dnia 22 czerwca 2006 r.

**w sprawie określenia zasad podawania do publicznej wiadomości wykazu osób prawnych i fizycznych oraz jednostek organizacyjnych nie posiadających osobowości prawnej, którym w zakresie podatków lub opłat udzielono ulg, odroczeń, umorzeń lub rozłożono spłatę na raty oraz którym udzielono pomocy publicznej.**

Na podstawie art. 18 ust. 2 pkt 15 ustawy z dnia 8 marca 1990 r. o samorządzie gminnym. (jednolity tekst: Dz. U. z 2001 r. Nr 142, poz. 1591 z późniejszymi zmianami) oraz art. 14 pkt.2, lit.e,f ustawy z dnia 30 czerwca 2005 r. roku o finansach publicznych (Dz. U. z 2005 r. Nr 249, poz. 2104 z późn. zm.) Rada Gminy Stary Dzierzgoń uchwala, co następuje:

#### § 1

Wykaz osób prawnych i fizycznych oraz jednostek organizacyjnych nie posiadających osobowości prawnej, którym w zakresie podatków lub opłat udzielono ulg, odroczeń, umorzeń lub rozłożono spłatę na raty oraz którym udzielono pomocy publicznej podaje się do publicznej



wiadomości na okres 1 miesiąca w terminie:

- 1) do 31 maja roku następnego za poprzedni rok budżetowy

#### § 2

W wykazie podaje się imię i nazwisko, nazwę firmy, miejsce zamieszkania lub siedzibę, tytuł udzielonej ulgi, przyczynę umorzenia lub odroczenia i rozłożenia spłat na raty.

Ulgi z tytułu umorzeń zaległości podatkowych, odroczeń i rozłożeń spłat na raty wraz z odsetkami podaje się w kwocie wyższej niż 100 zł.

#### § 3

Wykaz o którym mowa w § 1 podaje się do wiadomości publicznej poprzez:

- a) wywieszenie na tablicy ogłoszeń w siedzibie Urzędu Gminy
- b) zamieszczenie wykazu w Biuletynie Informacji Publicznej

#### § 4

Traci moc uchwała Nr VI/49/05 Rady Gminy Stary Dzierzgoń z dnia 25.11.2005 r. w sprawie określenia zasad podawania do publicznej wiadomości wykazu podatników, którym umorzono zaległości podatkowe.

#### § 5

Wykonanie uchwały powierza się Wójtowi Gminy Stary Dzierzgoń.

#### § 6

Uchwała wchodzi w życie po upływie 14 dni od dnia jej ogłoszenia w Dzienniku Urzędowym Województwa Pomorskiego.

Przewodniczący  
Rady Gminy  
*Janusz Gida*

### 536

#### **UCHWAŁA Nr XXXII/311/2006 Rady Gminy Stary Targ z dnia 27 kwietnia 2006 r.**

**w sprawie uchwalenia miejscowego planu zagospodarowania przestrzennego obszaru zainwestowania wsi Łabuń.**

Na podstawie art. 20 w związku z art. 1, art. 3 ust. 1, art. 4 ust. 1 i 3, art. 7, art. 14, art. 15, art. 16 ust. 1, art. 17, art. 19, art. 29, art. 34 i art. 35 ustawy z dnia 27 marca 2003 r. o planowaniu i zagospodarowaniu przestrzennym (Dz. U. nr 80, poz. 717), rozporządzenia Ministra Infrastruktury z dnia 26 sierpnia 2003 r. w sprawie wymaganego zakresu projektu miejscowego planu zagospodarowania przestrzennego (Dz.U. nr 164, poz. 1587) i art. 18 ust. 2 pkt 5, art. 40 ust. 1 ustawy z dnia 8 marca 1990 r. o samorządzie gminnym (tekst jednolity Dz.U. z 2001 r. nr 142, poz. 1591 z późniejszymi zmianami) Rada Gminy Stary Targ uchwała co następuje:

#### § 1

Uchwała się miejscowy plan zagospodarowania przestrzennego terenu o powierzchni 6,38 ha, obejmującego obszar zainwestowania wsi Łabuń.

#### § 2

W/w miejscowy plan zagospodarowania przestrzennego jest zgodny z ustaleniami „Studium uwarunkowań i kierunków zagospodarowania przestrzennego gminy Stary Targ” uchwalonego uchwałą nr. XXXXVI/326/02 Rady Gminy Stary Targ z dnia 30 sierpnia 2002 r.

#### § 3

Integralną częścią uchwały są następujące załączniki:

- nr 1 – rysunek planu obszaru zainwestowania wsi Łabuń wykonany na mapie ewidencyjnej w skali 1:2000 wraz z wrysem ze „Studium uwarunkowań i kierunków zagospodarowania przestrzennego gminy Stary Targ”, stanowiącym załącznik 1.1.
- nr 2 – rozstrzygnięcie o sposobie rozpatrzenia uwag do projektu planu
- nr 3 – rozstrzygnięcie o sposobie realizacji, zapisanych w planie, inwestycji z zakresu infrastruktury technicznej, które należą do zadań własnych gminy
- nr 4 – wykaz zabytków nieruchomych wskazanych przez Wojewódzkiego Konserwatora Zabytków do ochrony aktem prawa miejscowego.

#### § 4

Ustala się następujące zasady ogólne obowiązujące na całym obszarze objętym planem tj. w granicach intensywnego zainwestowania wsi Łabuń.

- 1) W obszarze historycznego układu ruralistycznego obowiązują:
  - wymóg uzgadniania zmian w zabudowie i zagospodarowaniu terenu oraz remontów budynków z właściwym terenowo Konserwatorem Zabytków,
  - kontynuowanie tradycyjnej małej architektury (ogrodzenia, bramy, furtki, tzw. przedogródki itp.);
  - sytuowanie nowej zabudowy kalenicą równoległą do kierunku drogi;
  - rozbiórkę obiektów o wartościach historycznych dopuszcza się w wyjątkowych przypadkach podyktowanych ich stanem technicznym stwarzającym zagrożenie dla życia lub mienia ludzi, potwierdzonym opinią uprawnionego specjalisty, po wykonaniu inwentaryzacji architektonicznej.
- 2) W pozostałym obszarze planu obowiązują:
  - ochrona krajobrazu kulturowego;
  - stosowanie tradycyjnie używanych w regionie materiałów takich jak: drewno, cegła czerwona, kamień, tynk, dachówka ceramiczna;
  - wyklucza się stosowanie materiałów obcych polskiej i regionalnej tradycji budowlanej takich jak np. siding.
- 3) W zabytkach nieruchomych wskazanych przez Konserwatora Zabytków (art. 145 ustawy o ochronie zabytków i opiece nad zabytkami) do ochrony aktem prawa miejscowego wszelkie działania podlegają wymogowi uzyskania uzgodnienia odpowiedniego Konserwatora Zabytków.

- 4) W stosunku do zabytków nieruchomości, należy zachować następujące zasady:
- przyjmuje się zasadę przeciwdziałania dekapitalizacji obiektów posiadających walory kulturowe tj. historię ponad 50–cio letnią, cechy dzieła sztuki lub miejscowej tradycji architektonicznej,
  - obowiązuje zachowanie historycznej bryły, kompozycji elewacji, w stolarce okiennej zachowanie tradycyjnych podziałów, zastosowanie tradycyjnych materiałów (wymienionych w pkt. 3) i tradycyjnej kolorystyki;
  - dopuszcza się działania przystosowawcze do pełnienia nowych funkcji po uzyskaniu uzgodnienia odpowiedniego konserwatora zabytków. Wymóg ten dotyczy zespołów i pojedynczych obiektów.
- 5) W odniesieniu do projektowanych obiektów wielkokubaturowych (produkcyjnych, magazynowych, hodowlanych) obowiązuje wprowadzenie optycznych podziałów pionowych.
- 6) Przyjmuje się zasadę objęcia ochroną wszystkich starodrzewów, które uznaje się za dobro kultury.
- 7) Przyjmuje się zasadę propagowania idei zachowania starej zabudowy i przystosowania jej do pełnienia nowych funkcji np. rekreacji, agroturystyki, usług gastronomicznych, handlowych itp. w oparciu o pozytywne przykłady takich działań.
- 8) Przyjmuje się zasadę ochrony naturalnego krajobrazu kulturowego historycznych układów i zespołów osadniczych oraz bezpośredniego otoczenia cennych zabytkowych obiektów. Obowiązuje likwidacja wszelkich elementów dysharmonizujących: dobudówek, ogrodzeń itp. oraz zachowanie strefy ekspozycji widokowej dla odpowiedniego wyeksponowania wartości kulturowych zespołu lub obiektu chronionego.
- 9) Remonty budynków o wartościach historycznych, np. w zakresie wprowadzenia niezbędnych urządzeń dla funkcjonowania nowoczesnego gospodarstwa, należy prowadzić z poszanowaniem historycznej formy architektonicznej, skali, wystroju elewacji, w tym stolarki okiennej i drzwiowej.
- 10) Przyjmuje się zasadę zachowania w dotychczasowym użytkowaniu śródpolnych zadrzewień oraz wszelkich oczek wodnych, bagien, torfowisk itp.

#### § 5

Zasady modernizacji, rozbudowy i budowy infrastruktury technicznej:

- zaopatrzenie w wodę – obszar intensywnego zainwestowania jest i będzie zaopatrywany w wodę z wodociągu gminnego,
- zaopatrzenie w energię elektryczną – z sieci elektroenergetycznej niskiego lub średniego napięcia,
- zaopatrzenie w gaz – z sieci gazu przewodowego na warunkach ustalonych przez dystrybutora a do czasu jej realizacji – za pośrednictwem dystrybucji gazu butlowego,
- zaopatrzenie w ciepło – indywidualne sposoby zaopatrzenia w ciepło z zastosowaniem paliw niskoemisyjnych,
- odprowadzenie ścieków sanitarnych – docelowo – do oczyszczalni w Zielonce; do czasu jej rozbudowy i

- realizacji sieci kanalizacyjnej – przyjmuje się indywidualne rozwiązania lokalne. Zakaz odprowadzania do sieci kanalizacji ścieków pochodzących od zwierząt i drobiu.
- odprowadzenie wód opadowych:
  - a) z dachów obiektów budowlanych – do gruntu, w granicach własnej działki lub do sieci kanalizacji deszczowej,
  - b) wody opadowe z nawierzchni utwardzonych placów manewrowych, parkingów i dróg muszą być oczyszczone w piaskownikach lub separatorach a następnie odprowadzone na tereny zielone w pasach drogowych,
- gospodarka odpadami – po segregacji według grup asortymentowych wywóz poprzez koncesjonowane przedsiębiorstwa,
- dopuszcza się zmianę lokalizacji istniejących sieci i urządzeń infrastruktury technicznej (w sposób nie ograniczający podstawowego przeznaczenia terenów) w uzgodnieniu z właścicielami terenów oraz zarządzającymi tymi sieciami i urządzeniami,
- dopuszcza się korekty przebiegu projektowanych sieci i rejonów lokalizacji urządzeń infrastruktury technicznej oraz ich parametrów technicznych w projektach budowlanych, w sposób nie ograniczający podstawowego przeznaczenia terenów.

#### § 6

Dla terenów na których położone są sieci i urządzenia elektroenergetyczne lub planuje się ich lokalizację ustala się:

1. W przypadku kolizji z zamierzonym zagospodarowaniem ustala się przebudowę lub przeniesienie istniejącej napowietrznej linii elektroenergetycznej SN 15 kV.
2. Zagospodarowanie terenu w strefie bezpieczeństwa linii elektroenergetycznej SN 15 kV o szerokości 15,0 m (po 7,5 m od osi) winno być uzgodnione z właścicielem sieci.
3. Sieci SN i NN należy realizować w pasach drogowych lub w pasie technicznym drogi wojewódzkiej.
4. Przyjmuje się możliwość przebudowy i zastępowanie istniejących sieci elektroenergetycznych nowymi odcinkami sieci.
5. Przyjmuje się możliwość budowy stacji transformatorowych na obszarze planu, o ile nie naruszy to innych ustaleń planu oraz interesów prawnych właścicieli terenów.

#### § 7

Zasady modernizacji, rozbudowy i budowy systemu komunikacyjnego.

W obszarze objętym planem główną oś komunikacyjną stanowi droga wojewódzka nr 515 relacji Malbork – Susz w kategorii drogi zbiorczej – 1 KDZ.

Miejsca postojowe dla samochodów osobowych należy lokalizować wg zasady:

- minimum 1 m. p. na 1 mieszkanie
- minimum 1 m. p. na 50 m<sup>2</sup> powierzchni usługowej, jednak nie mniej niż 1 miejsce na obiekt
- 1 m. p. na 5 zatrudnionych.

§ 8

Ustala się następujące przeznaczenie terenów oraz zasady zabudowy i zagospodarowania terenów wydzielonych liniami rozgraniczającymi:

**KARTY TERENU DO MIEJSCOWEGO PLANU ZAGOSPODAROWANIA PRZESTRZENEGO ŁĄBUŃ**

1. Liczba porządkowa, symbol funkcji, podstawowa funkcja terenu

1.RM. – TERENY ZABUDOWY ZAGRODOWEJ

dopuszcza się funkcję usług nieuciążliwych

— nie kolidujących z funkcją mieszkaniową

— nie wymagających obsługi transportem ciężkim.

dopuszcza się możliwość lokalizacji stacji transformatorowej na terenie.

2. Powierzchnia: 2,4128 ha

3. Zasady ochrony i kształtowania ładu przestrzennego

3.1. Zasady kształtowania zabudowy oraz zagospodarowania terenu

Zachowanie istniejącej zabudowy. Realizacja nowej zabudowy na zasadach:

— linia zabudowy – nieprzekraczalna:

— 10,0 m od linii rozgraniczającej drogi zbiorczej 1 KDZ (droga wojewódzka nr 515)

— 6,0 m od linii rozgraniczającej drogi 3 KDL

— 12,0 m od terenu przeznaczonego do zalesienia (poza granicami opracowania)

— powierzchnia zabudowy – nie więcej niż 20% powierzchni działki;

— proporcje rzutu – 1: 1,4÷1,8

— powierzchnia biologicznie czynna – nie mniej niż 50% powierzchni działki;

— wysokość projektowanej zabudowy – 1,5 kondygnacji, do 10,0 m;

— geometria dachu – dachy dwuspadowe lub wielospadowe o nachyleniu ok. 40° lub na ścianie kolankowej, o nachyleniu ok. 22°.

3.2. Zasady i warunki scalania i podziału nieruchomości

— powierzchnia nowo wydzielonych działek – nie mniej niż 1500,0 m<sup>2</sup>,

— szerokości frontów nowo projektowanych działek – zalecana – nie mniej niż 20,0 m,

— kąt położenia granic działek w stosunku do pasa drogowego – zbliżony do 90°

3.3. Szczególne warunki zagospodarowania terenu oraz ograniczenia w jego użytkowaniu

Zasady ochrony środowiska przyrodniczego, krajobrazu i dziedzictwa kulturowego w tym: zabytków oraz dóbr kultury współczesnej.

— część terenu leży w granicach historycznego układu ruralistycznego – obowiązują zasady ustalone w § 4 uchwały.

— uciążliwość działalności gospodarczej nie może przekraczać granic własności

4. Zasady obsługi komunikacyjnej

— dojazd do terenu – drogami: 1 KDZ (– jak w stanie istniejącym – nie dopuszcza się nowych włączeń) i drogą 3 KDL

— miejsca parkingowe należy zapewnić w granicach działki, w liczbie wyliczonej wg wskaźnika:

— 1 mp/1 mieszkanie

— 1 mp/50 m<sup>2</sup> powierzchni użytkowej usług lecz nie mniej niż 1 mp/ obiekt

— 1 mp/5 zatrudnionych.

5. Zasady obsługi infrastrukturą techniczną

— zgodnie z ustaleniami zawartymi w § 5 uchwały

6. Tymczasowe zagospodarowanie, urządzenie i użytkowanie terenu

— zgodnie ze stanem istniejącym

7. Stawka procentowa

— ustala się 0%.

8. Zalecenia i informacje nie będące podstawą wydawania decyzji administracyjnych

— w kolorystyce elewacji i pokrycia dachów należy zastosować barwy zbliżone do barw tradycyjnych materiałów budowlanych takich jak cegła, wapno, drewno, kamień.

1. Liczba porządkowa, symbol funkcji, podstawowa funkcja terenu

2.RM. – TERENY ZABUDOWY ZAGRODOWEJ

dopuszcza się funkcję usług nieuciążliwych

— nie kolidujących z funkcją mieszkaniową

— nie wymagających obsługi transportem ciężkim.

dopuszcza się możliwość lokalizacji stacji transformatorowej na terenie.

2. Powierzchnia: 2,3664 ha

3. Zasady ochrony i kształtowania ładu przestrzennego

3.1. Zasady kształtowania zabudowy oraz zagospodarowania terenu

Zachowanie istniejącej zabudowy. Realizacja nowej zabudowy na zasadach:

— linia zabudowy – nieprzekraczalna:

— 10,0 m od linii rozgraniczającej drogi zbiorczej 1 KDZ (droga wojewódzka nr 515)

— 6,0 m od linii rozgraniczającej drogi 2 KDD

— 8,0 m od osi linii elektroenergetycznej 15 KV

— powierzchnia zabudowy – nie więcej niż 20% powierzchni działki;

— proporcje rzutu – 1: 1,4÷1,8

— powierzchnia biologicznie czynna – nie mniej niż 50% powierzchni działki;

— wysokość projektowanej zabudowy – 1,5 kondygnacji, do 10,0 m;

— geometria dachu – dachy dwuspadowe lub wielospadowe o nachyleniu ok. 40° lub na ścianie kolankowej, o nachyleniu ok. 22°.

3.2. Zasady i warunki scalania i podziału nieruchomości

— powierzchnia nowo wydzielonych działek – nie mniej niż 1500,0 m<sup>2</sup>,

— szerokości frontów nowo projektowanych działek – zalecana – nie mniej niż 20,0 m,

— kąt położenia granic działek w stosunku do pasa drogowego – zbliżony do 90°

3.3. Szczególne warunki zagospodarowania terenu oraz ograniczenia w jego użytkowaniu

- Zasady ochrony środowiska przyrodniczego, krajobrazu i dziedzictwa kulturowego w tym: zabytków oraz dóbr kultury współczesnej.
- część terenu leży w granicach historycznego układu ruralistycznego – obowiązują zasady ustalone w § 4 uchwały.
  - uciążliwość działalności gospodarczej nie może przekroczyć granic własności.
4. Zasady obsługi komunikacyjnej
    - dojazd do terenu – drogami: 1 KDZ (– jak w stanie istniejącym – nie dopuszcza się nowych włączeń) i drogą 2 KDD
    - miejsca parkingowe należy zapewnić w granicach działki, w liczbie wyliczonej wg wskaźnika:
      - 1 mp/1 mieszkanie
      - 1 mp/50 m<sup>2</sup> powierzchni użytkowej usług lecz nie mniej niż 1 mp/ obiekt
      - 1 mp/5 zatrudnionych.
  5. Zasady obsługi infrastrukturą techniczną
    - zgodnie z ustaleniami zawartymi w § 5 uchwały
  6. Tymczasowe zagospodarowanie, urządzenie i użytkowanie terenu
    - zgodnie ze stanem istniejącym
  7. Stawka procentowa
    - ustala się 0%.
  8. Zalecenia i informacje nie będące podstawą wydawania decyzji administracyjnych
    - w kolorystyce elewacji i pokrycia dachów należy zastosować barwy zbliżone do barw tradycyjnych materiałów budowlanych takich jak cegła, wapno, drewno, kamień.
1. Liczba porządkowa, symbol funkcji, podstawowa funkcja terenu  
3.MN. – TERENY ZABUDOWY MIESZKANIOWEJ JEDNORODZINNEJ
  2. Powierzchnia: 0,07 ha
  3. Zasady ochrony i kształtowania ładu przestrzennego
    - 3.1. Zasady kształtowania zabudowy oraz zagospodarowania terenu Zachowanie istniejącej zabudowy; ewentualna realizacja nowej zabudowy na zasadach:
      - linia zabudowy – nieprzekraczalna:
        - 10,0 m od linii rozgraniczającej drogi zbiorczej 1 KDZ (droga wojewódzka nr 515)
      - powierzchnia zabudowy – nie więcej niż 20% powierzchni działki;
      - proporcje rzutu – 1: 1,4÷1,8
      - powierzchnia biologicznie czynna – nie mniej niż 50% powierzchni działki;
      - wysokość projektowanej zabudowy – 1,5 kondygnacji, do 10,0 m;
      - geometria dachu – dachy dwuspadowe lub wielospadowe o nachyleniu ok.40° lub na ścianie kolankowej, o nachyleniu ok.22°.
    - 3.2. Zasady i warunki scalania i podziału nieruchomości
      - powierzchnia nowo wydzielonych działek – bez wtórnego podziału
      - szerokości frontów nowo projektowanych działek – zalecana – nie dotyczy
      - kąt położenia granic działek w stosunku do pasa drogowego – nie dotyczy
    - 3.3. Szczególne warunki zagospodarowania terenu oraz ograniczenia w jego użytkowaniu Zasady ochrony środowiska przyrodniczego, krajobrazu i dziedzictwa kulturowego w tym: zabytków oraz dóbr kultury współczesnej.
      - teren leży w granicach historycznego układu ruralistycznego – obowiązują zasady ustalone w § 4 uchwały.
    4. Zasady obsługi komunikacyjnej
      - dojazd do terenu – drogą 1 KDZ (droga wojewódzka nr 515)
1. Liczba porządkowa, symbol funkcji, podstawowa funkcja terenu  
4.E. – TEREN INFRASTRUKTURY TECHNICZNEJ – TRAFOSTACJA NASŁUPOWA
  2. Powierzchnia: 0,0027 ha
  3. Zasady ochrony i kształtowania ładu przestrzennego
    - 3.1. Zasady kształtowania zabudowy oraz zagospodarowania terenu
      - zgodnie z warunkami technologicznymi
    - 3.2. Zasady i warunki scalania i podziału nieruchomości
      - powierzchnia nowo wydzielonych działek – jak w stanie istniejącym
      - szerokości frontów nowo projektowanych działek – zalecana – nie dotyczy
      - kąt położenia granic działek w stosunku do pasa drogowego – nie dotyczy
    - 3.3. Szczególne warunki zagospodarowania terenu oraz ograniczenia w jego użytkowaniu Zasady ochrony środowiska przyrodniczego, krajobrazu i dziedzictwa kulturowego w tym: zabytków oraz dóbr kultury współczesnej.
      - teren leży w granicach historycznego układu ruralistycznego – obowiązują zasady ustalone w § 4 uchwały.
    4. Zasady obsługi komunikacyjnej
      - dojazd do terenu – drogą 1 KDZ (droga wojewódzka nr 515)

5. Zasady obsługi infrastrukturą techniczną —nie dotyczy
6. Tymczasowe zagospodarowanie, urządzenie i użytkowanie terenu —zgodnie ze stanem istniejącym
7. Stawka procentowa —ustala się 0%.
8. Zalecenia i informacje nie będące podstawą wydawania decyzji administracyjnych —nie ustala się

1. NUMER TERENU: 1 KDZ
2. POWIERZCHNIA:
3. KLASA I NAZWA ULICY: droga wojewódzka nr 515 relacji Malbork – Susz – zbiorcza.
4. PARAMETRY I WYPOSAŻENIE:
  - 4.1 szerokość w liniach rozgraniczających – jak na rysunku planu
  - 4.2 inne parametry – jedna jezdnia dwupasowa
  - 4.3 wyposażenie – oświetlenie typu ulicznego
5. POWIĄZANIA Z UKŁADEM ZEWNĘTRZNYM – z drogą wojewódzką nr 521 Gdańsk – Kościerzyna
6. ZASADY OCHRONY ŚRODOWISKA I PRZYRODY: odprowadzenie wód opadowych do gruntu w pasach zieleni przydrożnej
7. ZASADY OCHRONY ŚRODOWISKA KULTUROWEGO, ZABYTKÓW, DÓBR KULTURY WSPÓŁCZESNEJ I KRAJOBRAZU KULTUROWEGO: nie ustala się
8. ZASADY KSZTAŁTOWANIA PRZESTRZENI PUBLICZNYCH: nośniki reklamowe nie mogą być umieszczane w odległości mniejszej niż 20,0 m od linii rozgraniczającej drogi
9. SPOSOBY ZAGOSPODAROWANIA TERENÓW LUB OBIEKTÓW PODLEGAJĄCYCH OCHRONIE NA PODSTAWIE ODRĘBNYCH PRZEPISÓW: nie dotyczy
10. SPOSOBY I TERMINY UŻYTKOWANIA TYMCZASOWEGO: jak w stanie istniejącym do czasu przebudowy.
11. STAWKA PROCENTOWA: 0%
12. INNE ZAPISY: nie ustala się

1. NUMER TERENU: 2 KDD
2. POWIERZCHNIA:
3. KLASA I NAZWA ULICY: droga dojazdowa
4. PARAMETRY I WYPOSAŻENIE:
  - 4.1 szerokość w liniach rozgraniczających – jak w stanie istniejącym
  - 4.2 inne parametry – jedna jezdnia dwupasowa
  - 4.3 wyposażenie – nie określa się
5. POWIĄZANIA Z UKŁADEM ZEWNĘTRZNYM – z drogą wojewódzką nr 515 relacji Malbork – Susz
6. ZASADY OCHRONY ŚRODOWISKA I PRZYRODY: odprowadzenie wód opadowych do gruntu w pasach zieleni przydrożnej
7. ZASADY OCHRONY ŚRODOWISKA KULTUROWEGO, ZABYTKÓW, DÓBR KULTURY WSPÓŁCZESNEJ I KRAJOBRAZU KULTUROWEGO: nie ustala się

8. ZASADY KSZTAŁTOWANIA PRZESTRZENI PUBLICZNYCH: nie ustala się
9. SPOSOBY ZAGOSPODAROWANIA TERENÓW LUB OBIEKTÓW PODLEGAJĄCYCH OCHRONIE NA PODSTAWIE ODRĘBNYCH PRZEPISÓW: nie dotyczy
10. SPOSOBY I TERMINY UŻYTKOWANIA TYMCZASOWEGO: jak w stanie istniejącym do czasu przebudowy.
11. STAWKA PROCENTOWA: 0%
12. INNE ZAPISY: nie ustala się

1. NUMER TERENU: 3 KDL
2. POWIERZCHNIA:
3. KLASA I NAZWA ULICY: droga lokalna
4. PARAMETRY I WYPOSAŻENIE:
  - 4.1 szerokość w liniach rozgraniczających – jak na rysunku planu
  - 4.2 inne parametry – jedna jezdnia dwupasowa
  - 4.3 wyposażenie – w obszarze zabudowanym oświetlenie typu ulicznego
5. POWIĄZANIA Z UKŁADEM ZEWNĘTRZNYM – z drogą wojewódzką nr 515 relacji Malbork – Susz
6. ZASADY OCHRONY ŚRODOWISKA I PRZYRODY: odprowadzenie wód opadowych do gruntu w pasach zieleni przydrożnej
7. ZASADY OCHRONY ŚRODOWISKA KULTUROWEGO, ZABYTKÓW, DÓBR KULTURY WSPÓŁCZESNEJ I KRAJOBRAZU KULTUROWEGO: nie ustala się
8. ZASADY KSZTAŁTOWANIA PRZESTRZENI PUBLICZNYCH: nie ustala się
9. SPOSOBY ZAGOSPODAROWANIA TERENÓW LUB OBIEKTÓW PODLEGAJĄCYCH OCHRONIE NA PODSTAWIE ODRĘBNYCH PRZEPISÓW: nie dotyczy
10. SPOSOBY I TERMINY UŻYTKOWANIA TYMCZASOWEGO: jak w stanie istniejącym do czasu przebudowy.
11. STAWKA PROCENTOWA: 0%
12. INNE ZAPISY: nie ustala się

#### § 9

1. Wykonanie niniejszej uchwały powierza się Wójtowi Gminy Stary Targ.
2. Zobowiązuje się Wójt Gminy Stary Targ do:
  - 1) niezwłocznego przekazania niniejszej uchwały Wojewodzie Pomorskiemu wraz z dokumentacją planistyczną w celu oceny zgodności z prawem;
  - 2) skierowania, w terminie nie dłuższym niż 30 dni, niniejszej uchwały wraz z częścią graficzną do ogłoszenia w Dzienniku Urzędowym Województwa Pomorskiego;
  - 3) umieszczenia odpisu niniejszej uchwały wraz z częścią graficzną na okres 14 dni na tablicy ogłoszeń Urzędu Gminy w Starym Targu;
  - 4) publikacji niniejszej uchwały wraz z częścią graficzną na stronie internetowej gminy;
  - 5) umożliwienia zainteresowanym osobom wglądu do dokumentów przedstawiających plan i wydania tych dokumentów na wniosek zainteresowanych,

a także potrzebnych im wyrysów i wypisów na zasadach określonych w ustawie o planowaniu i zagospodarowaniu przestrzennym.

#### § 10

Uchwała wchodzi w życie z upływem 30 dni od ogłoszenia jej w Dzienniku Urzędowym Województwa Pomorskiego, za wyjątkiem § 9, który wchodzi w życie z dniem podjęcia uchwały.

Przewodniczący  
Rady Gminy Stary Targ  
*Krzysztof Knapik*

Załącznik nr 2  
do Uchwały nr XXXII/311/2006  
Rady Gminy w Starym Targu  
z dnia 27 kwietnia 2006 r.

Rozstrzygnięcie o sposobie rozpatrzenia uwag do projektu planu

W okresie wyłożenia projektu planu do publicznego wglądu oraz w czasie debaty publicznej nie złożono uwag do planu.

Załącznik nr 3  
do Uchwały Nr XXXII/311/2006  
Rady Gminy w Starym Targu  
z dnia 27 kwietnia 2006 r.

Rozstrzygnięcie o sposobie realizacji oraz zasadach finansowania zapisanych w planie inwestycji z zakresu infrastruktury technicznej, należących do zadań własnych gminy

Miejscowy plan zagospodarowania przestrzennego terenu zainwestowania wsi Łabuń przewiduje intensyfikację wykorzystania terenów w granicach zainwestowania. Zagospodarowanie tego terenu na cele określone w planie wymaga realizacji infrastruktury technicznej w zakresie zaopatrzenia w wodę, i urządzenia dróg. Prognoza skutków finansowych uchwalenia miejscowego planu zagospodarowania przestrzennego (która omawia te zagadnienia) została opracowana przy założeniu, że:

- wodociąg (Ø 100) zasilający teren zainwestowania w wodę osiągnie łączną długość ok. 300 mb a łączny koszt jego realizacji wyniesie ok. 118.000,- zł,
- urządzenie dróg publicznych o pow. 210 m<sup>2</sup> wymaga nakładów w wys. 33.600,- zł

Na podstawie art. 20 ust. 1 Ustawy z dnia 27 marca 2003 r. o planowaniu i zagospodarowaniu przestrzennym (Dz.U. Nr 80 z 2003 r. poz. 717, z późniejszymi zmianami) oraz na podstawie art. 111 ust. 2 pkt 1. Ustawy o finansach publicznych (Dz.U. Nr 15 z 2003 r. poz. 148) Rada Gminy stwierdza, że:

Finansowanie inwestycji z zakresu infrastruktury technicznej dla terenu objętego planem miejscowym powinno się odbywać z zachowaniem następujących zasad:

- 1 – opracowanie planu finansowego zapewniającego realizację z zakresu infrastruktury technicznej, dla terenu objętego planem, stanowiącego podstawę konstruowania budżetów rocznych;

- 2 – wynegocjowanie i zawarcie z partnerami publicznymi i prywatnymi umów na współfinansowanie zapisanych w wieloletnim planie finansowym przedsięwzięć będących podstawą montażu finansowych niezbędnych do realizacji inwestycji;

- 3 – zapewnienie finansowania programów lokalnych, w takim stopniu aby gmina posiadała udział własny niezbędny do ubiegania się o środki pomocowe.

Zasady prowadzenia polityki finansowej:

1. konstruowanie rocznych budżetów odbywać się będzie w kontekście wieloletniej polityki finansowej gminy, nastawionej na realizację inwestycji z zakresu infrastruktury technicznej dla terenu objętego planem.

2. źródła finansowe związane z korzyściami wynikającymi z opracowania miejscowego planu zagospodarowania przestrzennego, które mają związek z bezpośrednim zaangażowaniem funduszy komunalnych, przeznaczone zostaną na rozwój przestrzenny i infrastrukturalny gminy.

## 537

### UCHWAŁA Nr XXXII/315/2006

Rady Gminy Stary Targ

z dnia 27 kwietnia 2006 r.

#### **w sprawie uchwalenia miejscowego planu zagospodarowania przestrzennego obszaru zainwestowania wsi Igły**

Na podstawie art. 20 w związku z art. 1, art. 3 ust. 1, art. 4 ust. 1 i 3, art. 7, art. 14, art. 15, art. 16 ust. 1, art. 17, art. 19, art. 29, art. 34 i art. 35 ustawy z dnia 27 marca 2003 r. o planowaniu i zagospodarowaniu przestrzennym (Dz. U. nr 80, poz. 717), rozporządzenia Ministra Infrastruktury z dnia 26 sierpnia 2003 r. w sprawie wymaganego zakresu projektu miejscowego planu zagospodarowania przestrzennego (Dz.U. nr 164, poz. 1587) i art. 18 ust. 2 pkt 5, art. 40 ust. 1 ustawy z dnia 8 marca 1990 r. o samorządzie gminnym (tekst jednolity Dz.U. z 2001 r. nr 142, poz. 1591 z późniejszymi zmianami) Rada Gminy Stary Targ uchwała co następuje:

#### § 1

Uchwała się miejscowy plan zagospodarowania przestrzennego terenu o powierzchni 5,60 ha, obejmującego obszar zainwestowania wsi Igły.

#### § 2

W/w miejscowy plan zagospodarowania przestrzennego jest zgodny z ustaleniami „Studium uwarunkowań i kierunków zagospodarowania przestrzennego gminy Stary Targ” uchwalonego uchwałą nr XXXXVI/326/02 Rady Gminy Stary Targ z dnia 30 sierpnia 2002 r.

#### § 3

Integralną częścią uchwały są następujące załączniki:

— nr 1 – rysunek planu obszaru zainwestowania wsi Igły wykonany na mapie ewidencyjnej w skali 1:2000 wraz z wyrysem ze „Studium uwarunkowań i kierunków zagospodarowania przestrzennego gminy Stary Targ”, stanowiącym załącznik 1.1.

- nr 2 – rozstrzygnięcie o sposobie rozpatrzenia uwag do projektu planu
- nr 3 – rozstrzygnięcie o sposobie realizacji, zapisanych w planie, inwestycji z zakresu infrastruktury technicznej, które należą do zadań własnych gminy.
- nr 4 – wykaz zabytków nieruchomości wskazanych przez Wojewódzkiego Konserwatora Zabytków do ochrony aktem prawa miejscowego.

#### § 4

Ustala się następujące zasady ogólne obowiązujące na całym obszarze objętym planem tj. w granicach intensywnego zainwestowania wsi Igły

- 1) W obszarze historycznego układu ruralistycznego obowiązuje:
  - wymóg uzgadniania zmian w zabudowie i zagospodarowaniu terenu oraz remontów budynków z właściwym terenowo Konserwatorem Zabytków,
  - ochrona sylwety i panoramy historycznego układu ruralistycznego;
  - zachowanie historycznego układu dróg i siedlisk;
  - ochrona historycznego układu zieleni (parków, drzew przydrożnych, drzew okalających place itp.);
  - kontynuowanie tradycyjnej małej architektury (ogrodzenia, bramy, furtki, tzw. przedogródki itp.);
  - sytuowanie nowej zabudowy kalenicą równoległą do kierunku drogi;
  - rozbiórkę obiektów o wartościach historycznych dopuszcza się w wyjątkowych przypadkach podjętych ich stanem technicznym stwarzającym zagrożenie dla życia lub mienia ludzi, potwierdzonym opinią uprawnionego specjalisty, po wykonaniu inwentaryzacji architektonicznej.
- 2) W pozostałym obszarze planu obowiązuje:
  - ochrona krajobrazu kulturowego;
  - stosowanie tradycyjnie używanych w regionie materiałów takich jak: drewno, cegła czerwona, kamień, tynk, dachówka ceramiczna;
  - wyklucza się stosowanie materiałów obcych polskiej i regionalnej tradycji budowlanej takich jak np. siding.
- 3) W zabytkach nieruchomości wskazanych przez Konserwatora Zabytków (art. 145 ustawy o ochronie zabytków i opiece nad zabytkami) do ochrony aktem prawa miejscowego wszelkie działania podlegają wymogowi uzyskania uzgodnienia odpowiedniego Konserwatora Zabytków.
- 4) W stosunku do zabytków nieruchomości, należy zachować następujące zasady:
  - przyjmuje się zasadę przeciwdziałania dekapitalizacji obiektów posiadających walory kulturowe tj. historię ponad 50–cio letnią, cechy dzieła sztuki lub miejscowej tradycji architektonicznej,
  - obowiązuje zachowanie historycznej bryły, kompozycji elewacji, w stolarce okiennej zachowanie tradycyjnych podziałów, zastosowanie tradycyjnych materiałów (wymienionych w pkt. 3) i tradycyjnej kolorystyki;
  - dopuszcza się działania przystosowawcze do pełnienia nowych funkcji po uzyskaniu uzgodnienia

odpowiedniego konserwatora zabytków. Wymóg ten dotyczy zespołów i pojedynczych obiektów.

- 5) W odniesieniu do projektowanych obiektów wielkokubaturowych (produkcyjnych, magazynowych, hodowlanych) obowiązuje wprowadzenie optycznych podziałów pionowych.
- 6) Przyjmuje się zasadę objęcia ochroną wszystkich starodrzewów, które uznaje się za dobro kultury.
- 7) Przyjmuje się zasadę propagowania idei zachowania starej zabudowy i przystosowania jej do pełnienia nowych funkcji np. rekreacji, agroturystyki, usług gastronomicznych, handlowych itp. w oparciu o pozytywne przykłady takich działań.
- 8) Przyjmuje się zasadę ochrony naturalnego krajobrazu kulturowego historycznych układów i zespołów osadniczych oraz bezpośredniego otoczenia cennych zabytkowych obiektów. Obowiązuje likwidacja wszelkich elementów dysharmonizujących: dobudówek, ogrodzeń itp. oraz zachowanie strefy ekspozycji widokowej dla odpowiedniego wyeksponowania wartości kulturowych zespołu lub obiektu chronionego.
- 9) Remonty budynków o wartościach historycznych, np. w zakresie wprowadzenia niezbędnych urządzeń dla funkcjonowania nowoczesnego gospodarstwa, należy prowadzić z poszanowaniem historycznej formy architektonicznej, skali, wystroju elewacji, w tym stolarce okiennej i drzwiowej.
- 10) Przyjmuje się zasadę zachowania w dotychczasowym użytkowaniu łąk, zadrzewień oraz wszelkich oczek wodnych, bagien, torfowisk itp.

#### § 5

Zasady modernizacji, rozbudowy i budowy infrastruktury technicznej:

- zaopatrzenie w wodę – obszar intensywnego zainwestowania jest zaopatrywany z istniejących indywidualnych ujęć, docelowo będzie zaopatrywany z wodociągu gminnego,
  - zaopatrzenie w energię elektryczną – z sieci elektroenergetycznej niskiego lub średniego napięcia,
  - zaopatrzenie w gaz – z sieci gazu przewodowego na warunkach ustalonych przez dystrybutora a do czasu jej realizacji – za pośrednictwem dystrybucji gazu butlowego,
  - zaopatrzenie w ciepło – indywidualne sposoby zaopatrzenia w ciepło z zastosowaniem paliw niskoemisyjnych,
  - odprowadzenie ścieków sanitarnych – docelowo – do oczyszczalni w Zielonce; do czasu jej rozbudowy i realizacji sieci kanalizacyjnej – przyjmuje się indywidualne rozwiązania lokalne.
- Zakaz odprowadzania do sieci kanalizacji ścieków pochodzących od zwierząt i drobiu.
- odprowadzenie wód opadowych:
    - a) z dachów obiektów budowlanych – do gruntu, w granicach własnej działki lub do sieci kanalizacji deszczowej,
    - b) wody opadowe z nawierzchni utwardzonych placów manewrowych, parkingów i dróg muszą być oczyszczone w piaskownikach lub separatorach a następnie odprowadzone na tereny zielone w pasach drogowych,

- gospodarka odpadami – po segregacji według grup asortymentowych wywóz poprzez koncesjonowane przedsiębiorstwa,
- dopuszcza się zmianę lokalizacji istniejących sieci i urządzeń infrastruktury technicznej (w sposób nie ograniczający podstawowego przeznaczenia terenów) w uzgodnieniu z właścicielami terenów oraz zarządzającymi tymi sieciami i urządzeniami,
- dopuszcza się korekty przebiegu projektowanych sieci i rejonów lokalizacji urządzeń infrastruktury technicznej oraz ich parametrów technicznych w projektach budowlanych, w sposób nie ograniczający podstawowego przeznaczenia terenów.

#### § 6

Dla terenów na których położone są sieci i urządzenia elektroenergetyczne lub planuje się ich lokalizację ustala się:

1. W przypadku kolizji z zamierzonym zagospodarowaniem ustala się przebudowę lub przeniesienie istniejącej napowietrznej linii elektroenergetycznej SN 15 kV.
2. Zagospodarowanie terenu w strefie bezpieczeństwa linii elektroenergetycznej SN 15 kV o szerokości 15,0 m (po 7,5 m od osi) winno być uzgodnione z właścicielem sieci.
3. Sieci SN i NN należy realizować w pasach drogowych lub w pasie technicznym drogi wojewódzkiej.
4. Przyjmuje się możliwość przebudowy i zastępowanie istniejących sieci elektroenergetycznych nowymi odcinkami sieci.
5. Przyjmuje się możliwość budowy stacji transformatorowych na obszarze planu, o ile nie naruszy to innych ustaleń planu oraz interesów prawnych właścicieli terenów.

#### § 7

Zasady modernizacji, rozbudowy i budowy systemu komunikacyjnego. W obszarze objętym planem główną oś komunikacyjną stanowi droga gminna (1 KDL) w kategorii dróg lokalnych.

Miejsca postojowe dla samochodów osobowych należy lokalizować wg zasady:

- minimum 1 m. p. na 1 mieszkanie
- minimum 1 m. p. na 50 m<sup>2</sup> powierzchni usługowej, jednak nie mniej niż 1 miejsce na obiekt
- 1 m. p. na 5 zatrudnionych.

#### § 8

Ustala się następujące przeznaczenie terenów oraz zasady zabudowy i zagospodarowania terenów wydzielonych liniami rozgraniczającymi:

### KARTY TERENU DO MIEJSCOWEGO PLANU ZAGOSPODAROWANIA PRZESTRZENNEGO WSI IGŁY

1. Liczba porządkowa, symbol funkcji, podstawowa funkcja terenu  
1.RM. – TEREN ZABUDOWY ZAGRODOWEJ
2. Powierzchnia: 0,7169 ha
3. Zasady ochrony i kształtowania ładu przestrzennego

- 3.1. Zasady kształtowania zabudowy oraz zagospodarowania terenu  
Zachowanie obiektów o wartościach kulturowych.  
Realizacja nowej zabudowy na warunkach:
  - linia zabudowy – nieprzekraczalna:
  - 6,0 m od linii rozgraniczającej drogi 1KDL
  - 5,0 m od terenu wód
  - powierzchnia zabudowy – nie więcej niż 30% powierzchni działki
  - proporcje rzutu – 1: 1,4÷1,8
  - powierzchnia biologicznie czynna – nie mniej niż 50% powierzchni działki;
  - wysokość projektowanej zabudowy – 1,5 kondygnacji, do 10,0 m
  - geometria dachu – dachy dwuspadowe lub wielospadowe o nachyleniu ok.40° lub na ścianie kolankowej, o nachyleniu ok.22°.
- 3.2. Zasady i warunki scalania i podziału nieruchomości
  - powierzchnia nowo wydzielonych działek – nie mniej niż 1500,0 m<sup>2</sup>
  - szerokości frontów nowo projektowanych działek – zalecana – nie mniej niż 20,0 m
  - kąt położenia granic działek w stosunku do pasa drogowego – zbliżony do 90°
- 3.3. Szczególne warunki zagospodarowania terenu oraz ograniczenia w jego użytkowaniu  
Zasady ochrony środowiska przyrodniczego, krajobrazu i dziedzictwa kulturowego w tym: zabytków oraz dóbr kultury współczesnej.
  - część terenu leży w granicach historycznego układu ruralistycznego; na terenie znajdują się zabytki nieruchome chronione aktem prawa miejscowego – obowiązują zasady zawarte w § 4 uchwały.
  - należy zachować „oczko wodne” i starodrzew.
  - uciążliwość działalności gospodarczej nie może przekroczyć granic własności
4. Zasady obsługi komunikacyjnej
  - dojazd do terenu – drogą 1KDL
  - miejsca parkingowe należy zapewnić w granicach działki, w liczbie wyliczonej wg wskaźnika:
    - 1 mp/1 mieszkanie
    - 1 mp/50 m<sup>2</sup> powierzchni użytkowej usług lecz nie mniej niż 1 mp/ obiekt
    - 1 mp/5 zatrudnionych
5. Zasady obsługi infrastrukturą techniczną
  - zgodnie z ustaleniami zawartymi w § 5 uchwały
6. Tymczasowe zagospodarowanie, urządzenie i użytkowanie terenu
  - zgodnie ze stanem istniejącym
7. Stawka procentowa
  - ustala się 0%.
8. Zalecenia i informacje nie będące podstawą wydawania decyzji administracyjnych
  - w kolorystyce elewacji i pokrycia dachów należy zastosować barwy zbliżone do barw tradycyjnych materiałów budowlanych takich jak cegła, wapno, drewno, kamień.



1. Liczba porządkowa, symbol funkcji, podstawowa funkcja terenu
  2. MN. – TEREN ZABUDOWY MIESZKANIOWEJ JEDNORODZINNEJ  
Dopuszcza się funkcję usług nieuciążliwych  
— nie kolidujących z funkcją mieszkaniową  
— nie wymagających obsługi transportem ciężkim.
  2. Powierzchnia: 0,1868 ha
  3. Zasady ochrony i kształtowania ładu przestrzennego
    - 3.1. Zasady kształtowania zabudowy oraz zagospodarowania terenu
      - linia zabudowy – nieprzekraczalna:
        - 6,0 m od linii rozgraniczającej drogi 1KDL
        - 5,0 m od terenu wód
      - powierzchnia zabudowy – nie więcej niż 30% powierzchni działki
      - proporcje rzutu – 1: 1,4÷1,8
      - powierzchnia biologicznie czynna – nie mniej niż 50% powierzchni działki;
      - wysokość projektowanej zabudowy – 1,5 kondygnacji, do 10,0 m
      - geometria dachu – dachy dwuspadowe lub wielospadowe o nachyleniu ok.40° lub na ścianie kolankowej, o nachyleniu ok.22°.
    - 3.2. Zasady i warunki scalania i podziału nieruchomości
      - powierzchnia nowo wydzielonych działek – dopuszcza się podział na dwie działki o powierzchni ok. 900 m<sup>2</sup>
      - szerokości frontów nowo projektowanych działek – zalecana – nie mniej niż 20,0 m
      - kąt położenia granic działek w stosunku do pasa drogowego – zbliżony do 90°
    - 3.3. Szczególne warunki zagospodarowania terenu oraz ograniczenia w jego użytkowaniu  
Zasady ochrony środowiska przyrodniczego, krajobrazu i dziedzictwa kulturowego w tym: zabytków oraz dóbr kultury współczesnej.
      - wzdłuż cieku (rowu melioracyjnego) należy zachować pas terenu o szerokości 5,0 m wolny od zabudowy i nasadzeń, w celu umożliwienia prowadzenia prac modernizacyjnych i konserwatorskich
  4. Zasady obsługi komunikacyjnej
    - dojazd do terenu – drogą 1KDL
    - miejsca parkingowe należy zapewnić w granicach działki, w liczbie wyliczonej wg wskaźnika:
      - 1 mp/1 mieszkanie
      - 1 mp/50 m<sup>2</sup> powierzchni użytkowej usług lecz nie mniej niż 1 mp/ obiekt
      - 1 mp/5 zatrudnionych
  5. Zasady obsługi infrastrukturą techniczną  
— zgodnie z ustaleniami zawartymi w § 5 uchwały
  6. Tymczasowe zagospodarowanie, urządzenie i użytkowanie terenu  
— zgodnie ze stanem istniejącym
  7. Stawka procentowa  
— ustala się 30%.
  8. Zalecenia i informacje nie będące podstawą wydawania decyzji administracyjnych
    - w kolorystyce elewacji i pokrycia dachów należy zastosować barwy zbliżone do barw tradycyjnych materiałów budowlanych takich jak cegła, wapno, drewno, kamień.
1. Liczba porządkowa, symbol funkcji, podstawowa funkcja terenu
  3. MN. – TEREN ZABUDOWY MIESZKANIOWEJ JEDNORODZINNEJ  
Dopuszcza się funkcję usług nieuciążliwych  
— nie kolidujących z funkcją mieszkaniową  
— nie wymagających obsługi transportem ciężkim.
  2. Powierzchnia: 0,8582 ha
  3. Zasady ochrony i kształtowania ładu przestrzennego
    - 3.1. Zasady kształtowania zabudowy oraz zagospodarowania terenu
      - linia zabudowy – nieprzekraczalna:
        - 6,0 m od linii rozgraniczającej drogi 1 KDL i 2 KDD
        - 8,0 m od osi linii elektroenergetycznej 15kV
      - powierzchnia zabudowy – nie więcej niż 30% powierzchni działki
      - proporcje rzutu – 1: 1,4÷1,8
      - powierzchnia biologicznie czynna – nie mniej niż 50% powierzchni działki;
      - wysokość projektowanej zabudowy – 1,5 kondygnacji, do 10,0 m
      - geometria dachu – dachy dwuspadowe lub wielospadowe o nachyleniu ok.40° lub na ścianie kolankowej, o nachyleniu ok.22°.
    - 3.2. Zasady i warunki scalania i podziału nieruchomości
      - powierzchnia nowo wydzielonych działek – nie mniej niż 1000,0 m<sup>2</sup>
      - szerokości frontów nowo projektowanych działek – zalecana – nie mniej niż 20,0 m
      - kąt położenia granic działek w stosunku do pasa drogowego – zbliżony do 90°
    - 3.3. Szczególne warunki zagospodarowania terenu oraz ograniczenia w jego użytkowaniu  
Zasady ochrony środowiska przyrodniczego, krajobrazu i dziedzictwa kulturowego w tym: zabytków oraz dóbr kultury współczesnej.
      - nie ustala się
  4. Zasady obsługi komunikacyjnej
    - dojazd do terenu – drogą 1 KDL i 2 KDD
    - miejsca parkingowe należy zapewnić w granicach działki, w liczbie wyliczonej wg wskaźnika:
      - 1 mp/1 mieszkanie
      - 1 mp/50 m<sup>2</sup> powierzchni użytkowej usług lecz nie mniej niż 1 mp/ obiekt
      - 1 mp/5 zatrudnionych
  5. Zasady obsługi infrastrukturą techniczną  
— zgodnie z ustaleniami zawartymi w § 5 uchwały
  6. Tymczasowe zagospodarowanie, urządzenie i użytkowanie terenu  
— zgodnie ze stanem istniejącym
  7. Stawka procentowa  
— ustala się 0%.

8. Zalecenia i informacje nie będące podstawą wydawania decyzji administracyjnych
  - w kolorystyce elewacji i pokrycia dachów należy zastosować barwy zbliżone do barw tradycyjnych materiałów budowlanych takich jak cegła, wapno, drewno, kamień.
1. Liczba porządkowa, symbol funkcji, podstawowa funkcja terenu
- 4.RM. – TEREN ZABUDOWY ZAGRODOWEJ
  - dopuszcza się możliwość lokalizacji stacji transformatorowej na terenie
2. Powierzchnia: 0,3950 ha
3. Zasady ochrony i kształtowania ładu przestrzennego
  - 3.1. Zasady kształtowania zabudowy oraz zagospodarowania terenu  
Zachowanie obiektów o wartościach kulturowych.  
Realizacja nowej zabudowy na warunkach:
    - linia zabudowy – nieprzekraczalna:
      - 6,0 m od linii rozgraniczającej drogi 1KDL i 3KDD
    - powierzchnia zabudowy – nie więcej niż 30% powierzchni działki
    - proporcje rzutu – 1: 1,4÷1,8
    - powierzchnia biologicznie czynna – nie mniej niż 50% powierzchni działki;
    - wysokość projektowanej zabudowy – 1,5 kondygnacji, do 10,0 m
    - geometria dachu – dachy dwuspadowe lub wielospadowe o nachyleniu ok.40° lub na ścianie kolankowej, o nachyleniu ok.22°.
  - 3.2. Zasady i warunki scalania i podziału nieruchomości
    - powierzchnia nowo wydzielonych działek – nie mniej niż 1000,0 m<sup>2</sup>
    - szerokości frontów nowo projektowanych działek – zalecana – nie mniej niż 20,0 m
    - kąt położenia granic działek w stosunku do pasa drogowego – zbliżony do 90°
  - 3.3. Szczególne warunki zagospodarowania terenu oraz ograniczenia w jego użytkowaniu  
Zasady ochrony środowiska przyrodniczego, krajobrazu i dziedzictwa kulturowego w tym: zabytków oraz dóbr kultury współczesnej.
    - część terenu leży w granicach historycznego układu ruralistycznego; na terenie znajdują się zabytki nieruchome chronione aktem prawa miejscowego – obowiązują zasady zawarte w § 4 uchwały.
    - uciążliwość działalności gospodarczej nie może przekroczyć granic własności
4. Zasady obsługi komunikacyjnej
  - dojazd do terenu – drogą 1KDL
  - miejsca parkingowe należy zapewnić w granicach działki, w liczbie wyliczonej wg wskaźnika:
    - 1 mp/1 mieszkanie
    - 1 mp/50 m<sup>2</sup> powierzchni użytkowej usług lecz nie mniej niż 1 mp/ obiekt
    - 1 mp/5 zatrudnionych
5. Zasady obsługi infrastrukturą techniczną
  - zgodnie z ustaleniami zawartymi w § 5 uchwały
6. Tymczasowe zagospodarowanie, urządzenie i użytkowanie terenu
  - zgodnie ze stanem istniejącym
7. Stawka procentowa
  - ustala się 0%.
8. Zalecenia i informacje nie będące podstawą wydawania decyzji administracyjnych
  - w kolorystyce elewacji i pokrycia dachów należy zastosować barwy zbliżone do barw tradycyjnych materiałów budowlanych takich jak cegła, wapno, drewno, kamień.
1. Liczba porządkowa, symbol funkcji, podstawowa funkcja terenu
- 5.MN. – TEREN ZABUDOWY MIESZKANIOWEJ JEDNORODZINNEJ  
Dopuszcza się funkcję usług nieuciążliwych
  - nie kolidujących z funkcją mieszkaniową
  - nie wymagających obsługi transportem ciężkim.Dopuszcza się możliwość lokalizacji stacji transformatorowej na terenie.
2. Powierzchnia: 1,5050 ha
3. Zasady ochrony i kształtowania ładu przestrzennego
  - 3.1. Zasady kształtowania zabudowy oraz zagospodarowania terenu
    - linia zabudowy – nieprzekraczalna:
      - 6,0 m od linii rozgraniczającej drogi 1 KDL i 3 KDD
    - 5,0 m od terenu wód
    - powierzchnia zabudowy – nie więcej niż 30% powierzchni działki
    - proporcje rzutu – 1: 1,4÷1,8
    - powierzchnia biologicznie czynna – nie mniej niż 50% powierzchni działki;
    - wysokość projektowanej zabudowy – 1,5 kondygnacji, do 10,0 m
    - geometria dachu – dachy dwuspadowe lub wielospadowe o nachyleniu ok.40° lub na ścianie kolankowej, o nachyleniu ok.22°.
  - 3.2. Zasady i warunki scalania i podziału nieruchomości
    - powierzchnia nowo wydzielonych działek – nie mniej niż 1000,0 m<sup>2</sup>
    - szerokości frontów nowo projektowanych działek – zalecana – nie mniej niż 20,0 m
    - kąt położenia granic działek w stosunku do pasa drogowego – zbliżony do 90°
  - 3.3. Szczególne warunki zagospodarowania terenu oraz ograniczenia w jego użytkowaniu  
Zasady ochrony środowiska przyrodniczego, krajobrazu i dziedzictwa kulturowego w tym: zabytków oraz dóbr kultury współczesnej.
    - wzdłuż cieków należy zachować pas terenu o szerokości 5,0 m wolny od zabudowy i nasadzeń, w celu umożliwienia prowadzenia prac modernizacyjnych i konserwatorskich
4. Zasady obsługi komunikacyjnej
  - dojazd do terenu – drogą 1 KDL i 3 KDD

- miejsca parkingowe należy zapewnić w granicach działki, w liczbie wyliczonej wg wskaźnika:
  - 1 mp/1 mieszkanie
  - 1 mp/50 m<sup>2</sup> powierzchni użytkowej usług lecz nie mniej niż 1 mp/ obiekt
  - 1 mp/5 zatrudnionych
- 5. Zasady obsługi infrastrukturą techniczną
  - zgodnie z ustaleniami zawartymi w § 5 uchwały
- 6. Tymczasowe zagospodarowanie, urządzenie i użytkowanie terenu
  - zgodnie ze stanem istniejącym
- 7. Stawka procentowa
  - ustala się 30%.
- 8. Zalecenia i informacje nie będące podstawą wydawania decyzji administracyjnych
  - w kolorystyce elewacji i pokrycia dachów należy zastosować barwy zbliżone do barw tradycyjnych materiałów budowlanych takich jak cegła, wapno, drewno, kamień.
- 1. Liczba porządkowa, symbol funkcji, podstawowa funkcja terenu  
6.WS. – TEREN WÓD ŚRÓDLĄDOWYCH – ROWY MELIORACYJNE
- 2. Powierzchnia:
  - 6.1WS – 0,03 ha
  - 6.2WS – 0,02 ha
  - 6.3WS – 0,03 ha
- 3. Zasady ochrony i kształtowania ładu przestrzennego
  - 3.1. Zasady kształtowania zabudowy oraz zagospodarowania terenu
    - powierzchnia zabudowy – bez zabudowy
    - powierzchnia biologicznie czynna – 100% powierzchni działki
  - 3.2. Zasady i warunki scalania i podziału nieruchomości
    - powierzchnia nowo wydzielonych działek – nie ustala się
    - szerokości frontów nowo projektowanych działek – zalecana – nie dotyczy
    - kąt położenia granic działek w stosunku do pasa drogowego – nie dotyczy
  - 3.3. Szczególne warunki zagospodarowania terenu oraz ograniczenia w jego użytkowaniu  
Zasady ochrony środowiska przyrodniczego, krajobrazu i dziedzictwa kulturowego w tym: zabytków oraz dóbr kultury współczesnej.
    - wzdłuż cieku, po obu jego stronach należy zachować pas terenu o szerokości 5,0 m wolny od zabudowy i nasadzeń, w celu umożliwienia prowadzenia prac modernizacyjnych i konserwatorskich
- 4. Zasady obsługi komunikacyjnej
  - dojazd do terenu – drogą 1 KDL
- 5. Zasady obsługi infrastrukturą techniczną
  - nie dotyczy
- 6. Tymczasowe zagospodarowanie, urządzenie i użytkowanie terenu
  - zgodnie ze stanem istniejącym
- 7. Stawka procentowa
  - ustala się 0%.
- 8. Zalecenia i informacje nie będące podstawą wydawania decyzji administracyjnych
  - nie ustala się
- 1. Liczba porządkowa, symbol funkcji, podstawowa funkcja terenu  
7.RM. – TEREN ZABUDOWY ZAGRODOWEJ
  - dopuszcza się możliwość lokalizacji stacji transformatorowej na terenie
- 2. Powierzchnia: 0,6346 ha
- 3. Zasady ochrony i kształtowania ładu przestrzennego
  - 3.1. Zasady kształtowania zabudowy oraz zagospodarowania terenu
    - linia zabudowy – nieprzekraczalna:
      - 6,0 m od linii rozgraniczającej drogi 1 KDL
      - 5,0 m od terenu wód
    - powierzchnia zabudowy – nie więcej niż 30% powierzchni działki
    - proporcje rzutu – 1: 1,4÷1,8
    - powierzchnia biologicznie czynna – nie mniej niż 50% powierzchni działki;
    - wysokość projektowanej zabudowy – 1,5 kondygnacji, do 10,0 m
    - geometria dachu – dachy dwuspadowe lub wielospadowe o nachyleniu ok.40° lub na ścianie kolankowej, o nachyleniu ok.22°.
  - 3.2. Zasady i warunki scalania i podziału nieruchomości
    - powierzchnia nowo wydzielonych działek – nie mniej niż 1500,0 m<sup>2</sup>
    - szerokości frontów nowo projektowanych działek – zalecana – nie mniej niż 20,0 m
    - kąt położenia granic działek w stosunku do pasa drogowego – zbliżony do 90°
  - 3.3. Szczególne warunki zagospodarowania terenu oraz ograniczenia w jego użytkowaniu  
Zasady ochrony środowiska przyrodniczego, krajobrazu i dziedzictwa kulturowego w tym: zabytków oraz dóbr kultury współczesnej.
    - wzdłuż cieku (rowu melioracyjnego) należy zachować pas terenu o szerokości 5,0 m wolny od zabudowy i nasadzeń, w celu umożliwienia prowadzenia prac modernizacyjnych i konserwatorskich
    - uciążliwość działalności gospodarczej nie może przekroczyć granic własności
- 4. Zasady obsługi komunikacyjnej
  - dojazd do terenu – drogą 1 KDL
  - miejsca parkingowe należy zapewnić w granicach działki, w liczbie wyliczonej wg wskaźnika:
    - 1 mp/1 mieszkanie
    - 1 mp/50 m<sup>2</sup> powierzchni użytkowej usług lecz nie mniej niż 1 mp/ obiekt
    - 1 mp/5 zatrudnionych
- 5. Zasady obsługi infrastrukturą techniczną
  - zgodnie z ustaleniami zawartymi w § 5 uchwały

6. Tymczasowe zagospodarowanie, urządzenie i użytkowanie terenu  
— zgodnie ze stanem istniejącym
  7. Stawka procentowa  
— ustala się 0%.
  8. Zalecenia i informacje nie będące podstawą wydawania decyzji administracyjnych  
— w kolorystyce elewacji i pokrycia dachów należy zastosować barwy zbliżone do barw tradycyjnych materiałów budowlanych takich jak cegła, wapno, drewno, kamień.
1. Liczba porządkowa, symbol funkcji, podstawowa funkcja terenu  
8.U. – TEREN ZABUDOWY USŁUGOWEJ
  2. Powierzchnia: 0,0225 ha
  3. Zasady ochrony i kształtowania ładu przestrzennego
    - 3.1. Zasady kształtowania zabudowy oraz zagospodarowania terenu
      - linia zabudowy – nieprzekraczalna:
        - 6,0 m od linii rozgraniczającej drogi lokalnej 1KDL i dojazdowej 2KDD
      - powierzchnia zabudowy – nie więcej niż 50% powierzchni działki;
      - proporcje rzutu – 1: 1,4÷1,8
      - powierzchnia biologicznie czynna – nie mniej niż 30% powierzchni działki;
      - wysokość projektowanej zabudowy – 1 kondygnacja, do 5,0 m;
      - geometria dachu – dachy dwuspadowe lub wielospadowe o nachyleniu ok.40° lub na ścianie kolankowej, o nachyleniu ok.22°.
    - 3.2. Zasady i warunki scalania i podziału nieruchomości
      - powierzchnia nowo wydzielonych działek – bez wtórnych podziałów
      - szerokości frontów nowo projektowanych działek – zalecana – nie dotyczy
      - kąt położenia granic działek w stosunku do pasa drogowego – nie dotyczy
    - 3.3. Szczególne warunki zagospodarowania terenu oraz ograniczenia w jego użytkowaniu  
Zasady ochrony środowiska przyrodniczego, krajobrazu i dziedzictwa kulturowego w tym: zabytków oraz dóbr kultury współczesnej.
      - architektura obiektu powinna być utrzymana w charakterze budownictwa regionalnego
  4. Zasady obsługi komunikacyjnej
    - dojazd do terenu – drogą 1 KDL lub 2 KDD
    - miejsca parkingowe należy zapewnić w granicach działki, w liczbie wyliczonej wg wskaźnika:
      - 1 mp/50 m<sup>2</sup> powierzchni użytkowej usług lecz nie mniej niż 1 mp/obiekt
  5. Zasady obsługi infrastrukturą techniczną  
— zgodnie z ustaleniami zawartymi w § 5 uchwały
  6. Tymczasowe zagospodarowanie, urządzenie i użytkowanie terenu  
— zgodnie ze stanem istniejącym
  7. Stawka procentowa  
— ustala się 0%.
8. Zalecenia i informacje nie będące podstawą wydawania decyzji administracyjnych  
— w kolorystyce elewacji i pokrycia dachów należy zastosować barwy zbliżone do barw tradycyjnych materiałów budowlanych takich jak cegła, wapno, drewno, kamień.
1. NUMER TERENU: 1 KDL
  2. POWIERZCHNIA:
  3. KLASA I NAZWA ULICY: droga gminna lokalna
  4. PARAMETRY I WYPOSAŻENIE:
    - 4.1 szerokość w liniach rozgraniczających – jak w stanie istniejącym jednak nie mniej niż 12,0 m
    - 4.2 inne parametry – jedna jezdnia dwupasowa
    - 4.3 wyposażenie – chodnik w obszarze zabudowania
  5. POWIĄZANIA Z UKŁADEM ZEWNĘTRZNYM: z drogą wojewódzką nr 515 relacji Malbork – Susz i drogą powiatową nr 9465 relacji Żuławka Sztumska – Tropy Sztumskie
  6. ZASADY OCHRONY ŚRODOWISKA I PRZYRODY: odprowadzenie wód opadowych do gruntu w pasach zieleni przydrożnej.
  7. ZASADY OCHRONY ŚRODOWISKA KULTUROWEGO, ZABYTKÓW, DÓBR KULTURY WSPÓŁCZESNEJ I KRAJOBRAZU KULTUROWEGO: nie ustala się
  8. ZASADY KSZTAŁTOWANIA PRZESTRZENI PUBLICZNYCH: nie ustala się
  9. SPOSOBY ZAGOSPODAROWANIA TERENÓW LUB OBIEKTÓW PODLEGAJĄCYCH OCHRONIE NA PODSTAWIE ODREBNYCH PRZEPISÓW: nie dotyczy
  10. SPOSOBY I TERMINY UŻYTKOWANIA TYMCZASOWEGO: jak w stanie istniejącym do czasu przebudowy
  11. STAWKA PROCENTOWA: 0%
  12. INNE ZAPISY: nie ustala się
1. NUMER TERENU: 2 KDD
  2. POWIERZCHNIA: –
  3. KLASA I NAZWA ULICY: droga dojazdowa
  4. PARAMETRY I WYPOSAŻENIE:
    - 4.1 szerokość w liniach rozgraniczających – jak w stanie istniejącym
    - 4.2 inne parametry – jedna jezdnia dwupasowa
    - 4.3 wyposażenie – w obszarze zabudowanym oświetlenie typu ulicznego
  5. POWIĄZANIA Z UKŁADEM ZEWNĘTRZNYM: z drogą gminną 1 KDL
  6. ZASADY OCHRONY ŚRODOWISKA I PRZYRODY: odprowadzenie wód opadowych do gruntu w pasach zieleni przydrożnej
  7. ZASADY OCHRONY ŚRODOWISKA KULTUROWEGO, ZABYTKÓW, DÓBR KULTURY WSPÓŁCZESNEJ I KRAJOBRAZU KULTUROWEGO: nie ustala się
  8. ZASADY KSZTAŁTOWANIA PRZESTRZENI PUBLICZNYCH: nie ustala się

9. SPOSOBY ZAGOSPODAROWANIA TERENÓW LUB OBIEKTÓW PODLEGAJĄCYCH OCHRONIE NA PODSTAWIE ODRĘBNYCH PRZEPISÓW: nie dotyczy
10. SPOSOBY I TERMINY UŻYTKOWANIA TYMCZASOWEGO: jak w stanie istniejącym do czasu przebudowy
11. STAWKA PROCENTOWA: 0%
12. INNE ZAPISY: nie ustala się

1. NUMER TERENU: 3 KDD
2. POWIERZCHNIA: –
3. KLASA I NAZWA ULICY: droga dojazdowa zakończona placem do zawracania
4. PARAMETRY I WYPOSAŻENIE:
  - 4.1 szerokość w liniach rozgraniczających – 10,0 m
  - 4.2 inne parametry – jedna jezdnia dwupasowa
  - 4.3 wyposażenie – przekrój uliczny
5. POWIĄZANIA Z UKŁADEM ZEWNĘTRZNYM: z drogą gminną 1 KDL
6. ZASADY OCHRONY ŚRODOWISKA I PRZYRODY: odprowadzenie wód opadowych do gruntu w pasach zieleni przydrożnej.
7. ZASADY OCHRONY ŚRODOWISKA KULTUROWEGO, ZABYTKÓW, DÓBR KULTURY WSPÓLCZESNEJ I KRAJOBRAZU KULTUROWEGO: nie ustala się
8. ZASADY KSZTAŁTOWANIA PRZESTRZENI PUBLICZNYCH: nie ustala się
9. SPOSOBY ZAGOSPODAROWANIA TERENÓW LUB OBIEKTÓW PODLEGAJĄCYCH OCHRONIE NA PODSTAWIE ODRĘBNYCH PRZEPISÓW: nie dotyczy
10. SPOSOBY I TERMINY UŻYTKOWANIA TYMCZASOWEGO: jak w stanie istniejącym do czasu przebudowy
11. STAWKA PROCENTOWA: 0%
12. INNE ZAPISY: nie ustala się

§ 9

1. Wykonanie niniejszej uchwały powierza się Wójtowi Gminy Stary Targ.
2. Zobowiązuje się Wójt Gminy Stary Targ do:
  - 1) niezwłocznego przekazania niniejszej uchwały Województwu Pomorskiemu wraz z dokumentacją planistyczną w celu oceny zgodności z prawem;
  - 2) skierowania, w terminie nie dłuższym niż 30 dni, niniejszej uchwały wraz z częścią graficzną do ogłoszenia w Dzienniku Urzędowym Województwa Pomorskiego;
  - 3) umieszczenia odpisu niniejszej uchwały wraz z częścią graficzną na okres 14 dni na tablicy ogłoszeń Urzędu Gminy w Starym Targu;
  - 4) publikacji niniejszej uchwały wraz z częścią graficzną na stronie internetowej gminy;
  - 5) umożliwienia zainteresowanym osobom wglądu do dokumentów przedstawiających plan i wydania tych dokumentów na wniosek zainteresowanych, a także potrzebnych im rysów i wypisów na zasadach określonych w ustawie o planowaniu i zagospodarowaniu przestrzennym.

§ 10

Uchwała wchodzi w życie z upływem 30 dni od ogłoszenia jej w Dzienniku Urzędowym Województwa Pomorskiego, za wyjątkiem § 9, który wchodzi w życie z dniem podjęcia uchwały.

Przewodniczący  
Rady Gminy Stary Targ  
*Krzysztof Knapik*

Załącznik nr 2  
do Uchwały nr XXXII/315/2006  
Rady Gminy w Starym Targu  
z dnia 27 kwietnia 2006 r.

Rozstrzygnięcie o sposobie rozpatrzenia uwag do projektu planu

W okresie wyłożenia projektu planu do publicznego wglądu oraz w czasie debaty publicznej nie złożono uwag do planu.

Załącznik nr 3  
do Uchwały Nr XXXII/315/2006  
Rady Gminy w Starym Targu  
z dnia 27 kwietnia 2006 r.

Rozstrzygnięcie o sposobie realizacji oraz zasadach finansowania zapisanych w planie inwestycji z zakresu infrastruktury technicznej, należących do zadań własnych gminy

Miejscowy plan zagospodarowania przestrzennego terenu zainwestowania wsi Igły, przyczyni się do wzrostu wartości gruntu dotychczas rolniczego. Zagospodarowanie tego terenu na cele określone w planie wymaga jednak realizacji infrastruktury technicznej w zakresie zaopatrzenia w wodę i urządzenia dróg. Prognoza skutków finansowych uchwalenia miejscowego planu zagospodarowania przestrzennego (która omawia te zagadnienia) została opracowana przy założeniu, że:

- wodociąg (Ø 100) zasilający planowany teren zainwestowania w wodę, będzie kontynuacją istniejącego wodociągu wychodzącego z Tropów Sztumskich. Nowo planowana sieć wodociągowa osiągnie łączną długość ok. 1300 mb a łączny koszt jej realizacji wyniesie ok. 512.000 zł,
- kanalizacja sanitarna będzie oparta o rozwiązania lokalne, indywidualne,
- urządzenie dróg o pow. ok. 5000,0 m<sup>2</sup> wymaga nakładów w wys. 800.000,- zł

Na podstawie art. 20 ust. 1 Ustawy z dnia 27 marca 2003 r. o planowaniu i zagospodarowaniu przestrzennym (DZ.U. Nr 80 z 2003 r. poz. 717, z późniejszymi zmianami) oraz na podstawie art. 111 ust. 2 pkt 1. Ustawy o finansach publicznych (Dz.U. Nr 15 z 2003 r. poz. 148) Rada Gminy stwierdza, że:

Finansowanie inwestycji z zakresu infrastruktury technicznej dla terenu objętego planem miejscowym powinno się odbywać z zachowaniem następujących zasad:

- 1 – opracowanie planu finansowego zapewniającego realizację z zakresu infrastruktury technicznej, dla

terenu objętego planem, stanowiącego podstawę konstruowania budżetów rocznych;

- 2 – wynegocjowanie i zawarcie z partnerami publicznymi i prywatnymi umów na współfinansowanie zapisanych w wieloletnim planie finansowym przedsięwzięć będących podstawą montażu finansowych niezbędnych do realizacji inwestycji;
- 3 – zapewnienie finansowania programów lokalnych, w takim stopniu, aby gmina posiadała udział własny niezbędny do ubiegania się o środki pomocowe.

Zasady prowadzenia polityki finansowej:

1. konstruowanie rocznych budżetów odbywać się będzie w kontekście wieloletniej polityki finansowej gminy, nastawionej na realizację inwestycji z zakresu infrastruktury technicznej dla terenu objętego planem.
2. Źródła finansowe związane z korzyściami wynikającymi z opracowania miejscowego planu zagospodarowania przestrzennego, które mają związek z bezpośrednim zaangażowaniem funduszy komunalnych, przeznaczone zostaną na rozwój przestrzenny i infrastrukturalny gminy.

## 538

### UCHWAŁA Nr XXXIII/316/2006 Rady Gminy Stary Targ z dnia 30 czerwca 2006r.

**w sprawie ustalenia szczegółowych zasad umarzania, odraczania lub rozkładania na raty należności pieniężnych przypadających Gminie lub jej jednostkom organizacyjnym (do których nie stosuje się przepisów ustawy | Ordynacja podatkowa) w przypadkach uzasadnionych ważnym interesem dłużnika lub interesem publicznym.**

Na podstawie art. 18 ust. 2 pkt 15 ustawy z dnia 8 marca 1990 r. O samorządzie gminnym (Jednolity tekst: Dz. U. z 2001 r. Nr 142, poz. 1591 z późn. zmianami) oraz art. 43 ustawy z dnia 30 czerwca 2005 r. O finansach publicznych (Dz. U. Nr 249, poz. 2104) oraz z późniejszymi zmianami Rada Gminy uchwała co następuje:

#### § 1

1. Należności pieniężne Gminy oraz jej jednostek organizacyjnych, do których nie stosuje się przepisów ustawy z dnia 29 sierpnia 1997 r. | Ordynacja podatkowa (Jednolity tekst: Dz. U. z 2005 r. Nr 8, poz. 60 z późn. Zmianami), przypadające od osób fizycznych, osób prawnych oraz jednostek organizacyjnych nie posiadających osobowości prawnej zwanych dalej "dłużnikami", mogą być w przypadkach uzasadnionych ważnym interesem dłużnika lub interesem publicznym:
  - 1) umarzane w całości,
  - 2) umarzane w części,
  - 3) odraczane,
  - 4) rozkładane na raty.
2. Przez wartość należności pieniężnych rozumie się: należność główną, odsetki oraz inne należności uboczne według stanu na dzień umorzenia lub udzielenia ulgi.

#### § 2

1. Należność pieniężna może być umorzona w całości lub w w części, jeżeli jest to uzasadnione ważnym interesem dłużnika lub interesem publicznym, przez który uważa się poniższe przesłanki:
  - 1) należności nie ściągnięto w toku zakończonego postępowania likwidacyjnego lub upadłościowego,
  - 2) nie można ustalić dłużnika lub dłużnik zmarł nie pozostawiając spadkobierców,
  - 3) w interesie publicznym leży umorzenie należności gdy zachodzi uzasadnione przypuszczenie, że koszty dochodzenia należności pieniężnych przewyższa wysokość zadłużenia,
  - 4) postępowanie egzekucyjne okazało się nieskuteczne z uwagi na stan ubóstwa lub sytuację stwarzającą poważne zagrożenie dla egzystencji dłużnika będącego osobą fizyczną
  - 5) wystąpił ważny interes dłużnika z uwagi na zdarzenie losowe, w szczególności: pożar, powódź, huragan, gradobicie,
  - 6) dłużnik – osoba fizyczna pozostaje w bardzo trudnej sytuacji materialnej bądź rodzinnej i dochodzenie należności z tych powodów nie jest społecznie uzasadnione,
  - 7) dłużnik – nie będący osobą fizyczną pozostaje w złej kondycji finansowej, a przeciwko uregulowaniu zadłużenia, bądź jego wyegzekwowaniu przez Gminę lub jej jednostkę organizacyjną przemawia ważny interes dłużnika lub interes publiczny.
2. Umorzenie należności określonych w ust. 1, pkt 1), 3) – 6) może nastąpić na wniosek dłużnika, a w przypadkach określonych w ust. 1 pkt 1) – 4) również z urzędu.

#### § 3

1. Umorzenie należności, za które odpowiadają więcej niż jeden dłużnik, może nastąpić, gdy okoliczności uzasadniające umorzenie dotyczą wszystkich dłużników.
2. W przypadku umorzenia części należności, określa się termin zapłaty pozostałej części tej należności. Nie dotrzymanie warunku, którym mowa wyżej, powoduje cofnięcie umorzenia.

#### § 4

1. w przypadkach uzasadnionych ważnym interesem dłużnika lub interesem publicznym na wniosek dłużnika można odroczyć termin zapłaty w całości lub części na raty, uwzględniając możliwości płatnicze dłużnika oraz interes Gminy lub jej jednostki organizacyjnej.
2. Okres odroczenia lub rozłożenia na raty nie może przekroczyć 36 miesięcy.

#### § 5

1. Umorzenie lub udzielenie ulg w spłaceniu należności może być cofnięte, jeżeli wyjdzie na jaw, że dowody, na podstawie których należność umorzono lub udzielono ulgę w jej spłaceniu okazały się fałszywe albo, że dłużnik wprowadził w błąd, co do okoliczności, które stanowiły podstawę umorzenia lub udzielenia ulg.

§ 6

1. Wykonanie uchwały powierza się Wójtowi Gminy Stary Targ, który jest organem uprawnionym do umarzania i udzielania ulg określonych w § 1 niniejszej uchwały w formie zarządzenia Wójta.
2. Od dnia wejścia w życie niniejszej uchwały w sprawach objętych zakresem tej uchwały a dotyczących należności jednostek organizacyjnych, uprawnionymi do umarzania, odraczania lub rozkładania na raty tych jednostek.

§ 7

Traci moc uchwała Nr XXX /285 z dnia 26.01.2006 r. W sprawie ustalenia szczegółowych zasad i trybu umarzania, rozkładania na raty oraz odraczania terminów płatności wierzytelności z tytułu należności pieniężnych, do których nie stosuje się przepisów ustawy z dnia 29 sierpnia 1997 r. | Ordynacja podatkowa.

§ 8

Uchwała wchodzi w życie po upływie 14 dni od dnia ogłoszenia w Dzienniku Urzędowym Województwa Pomorskiego.

Przewodniczący  
Rady Gminy  
Knapik Krzysztof

**539**

**UCHWAŁA Nr XXXIII/317/2006**  
**Rady Gminy Stary Targ**  
z dnia 30 czerwca 2006 r.

**w sprawie regulaminu udzielania pomocy w zakresie dożywiania**

Na podstawie art. 5,6 i 8 ustawy z dnia 29 grudnia 2005 r. o ustanowieniu programu wieloletniego „Pomoc państwa w zakresie dożywiania” / Dz. U. Nr 267 poz. 2259/, art. 17 ust. 1 pkt 14, art. 48 ust. 4 i 5 ustawy z dnia 12 marca 2004 r. o pomocy społecznej /Dz. U. Nr 64, poz. 593 z późn. zm./ oraz art. 18 ust. 2 pkt 15, art. 40 ust. 1 i art. 42 art. 7 ust. 1 pkt 6 ustawy z dnia 8 marca 1990 r. o samorządzie gminnym / Jednolity tekst Dz. U. z 2001 r.Nr 142, poz. 1591 z późn. zm./ Rada Gminy Stary Targ uchwała, co następuje:

§ 1

Ustanawia się Regulamin udzielania pomocy w zakresie dożywiania stanowiący załącznik nr 1 do niniejszej uchwały.

§ 2

Regulamin, o którym mowa w § 1, określa:

- 1) uprawnionych do uzyskania pomocy materialnej,
- 2) warunki otrzymania świadczenia,
- 3) rodzaje pomocy,
- 4) tryb i sposób przyznawania świadczeń,
- 5) tryb i sposób wstrzymywania i cofania świadczeń,

§ 3

Wykonanie uchwały powierza się Wójtowi Gminy.

§ 4

Traci moc uchwała Nr XXXXI /287/02 Rady Gminy w Starym Targu z dnia 29 stycznia 2002 roku w sprawie określenia zasad zwrotu wydatków przeznaczonych na świadczenia przyznawane w ramach zadań własnych Gminy w odniesieniu do dożywiania dzieci w szkołach na obszarze Gminy Stary Targ.

§ 5

1. Uchwała podlega publikacji w Dzienniku Urzędowym Województwa Pomorskiego i wchodzi w życie po upływie 14 dni od dnia ogłoszenia.
2. Uchwała podlega podaniu do wiadomości poprzez wywieszenie na tablicy ogłoszeń Urzędu Gminy, w placówkach oświatowych Gminy i opublikowaniu w prasie lokalnej.

Przewodniczący  
Rady Gminy:  
Krzysztof Knapik

Załącznik Nr 1  
do uchwały XXXIII/317/2006  
Rady Gminy w Starym Targu  
z dnia 30 czerwca 2006 r.

**REGULAMIN UDZIELANIA POMOCY  
W ZAKRESIE DOŻYWIANIA**

**1.POSTANOWIENIA WSTĘPNE.**

§ 1

Regulamin określa uprawnionych do uzyskania pomocy, rodzaje pomocy, tryb i sposób przyznawania świadczeń, tryb i sposób wstrzymywania i cofania świadczeń,

§ 2

1. Ilekroć w regulaminie jest mowa o:

- 1) kryterium dochodowym dla rodziny – należy przez to rozumieć miesięczną wysokość dochodu, o którym mowa w art. 8 ust. 1 pkt 2 ustawy z dnia 12 marca 2004 r. o pomocy społecznej /Dz. U. Nr 64, poz. 593 z późniejszymi zmianami/ – 316 zł.
  - 2) kryterium dochodowym indywidualnym – należy przez to rozumieć miesięczną wysokość dochodu, o którym mowa w art. 8 ust. 1 pkt 1 ustawy z dnia 12 marca 2004 r. o pomocy społecznej /Dz. U. Nr 64, poz. 593 z późniejszymi zmianami / 461zł.
  - 3) Ośrodka – należy rozumieć ośrodek pomocy społecznej.
  - 4) Kierownika – należy rozumieć kierownika ośrodka pomocy społecznej.
2. Kryterium dochodowe, o którym mowa w ust. 2 pkt 1/, jest ustalane na zasadach określonych w art. 8 ust. 3 – 13 ustawy z dnia 12 marca 2004 r. o pomocy społecznej /Dz. U. Nr 64 poz. 593 z późn. zm./.
  3. Jednostkową pomoc w zakresie dożywiania ustala się na kwotę od 1 zł. do 2 zł.
  4. Częściową jednostkową pomoc w zakresie żywienia ustala się od 0,80 zł. do 1,60 zł.

## II. UPRAWNIENI DO OTRZYMANIA POMOCY

### § 3

1. Pomoc przysługuje wszystkim mieszkańcom gminy, którzy spełniają następujące warunki:
  - a) osoby samotne – dochody do 150% kryterium dochodowego indywidualnego.
  - b) osoby w rodzinie – dochody do 150% kryterium dochodowego dla rodziny,  
— zwani są dalej uprawnionymi.
2. Do częściowego dofinansowania posiłku uprawnieni są mieszkańcy Gminy, którzy znajdują się w trudnej sytuacji opisanej w art. 7 ustawy o pomocy społecznej /Dz. U. Nr 64, poz. 593 z późniejszymi zmianami/ i jednocześnie spełniają następujące warunki:
  - c) osoby samotne – dochody od 150% do 200% kryterium dochodowego indywidualnego,
  - d) osoby w rodzinie – dochody od 150% do 200% kryterium dochodowego dla rodziny,  
— zwani dalej częściowo uprawnieni.

## III. WARUNKI OTRZYMANIA POMOCY

### § 4

1. Pomoc może być przyznana na okres całego roku kalendarzowego.
2. Pomoc dla dzieci i młodzieży uczęszczających do żłobków, przedszkoli i szkół może być przyznana na czas pracy tych placówek.
3. Pomoc w zakresie dożywiania dla dzieci i młodzieży w czasie przerw w pracy placówek oświatowych udzielana będzie w ramach organizowanych zajęć.

### § 5

1. Pomoc dla dzieci i młodzieży udzielana będzie na terenie placówek oświatowych, do których uczęszczają:
2. Osobom uprawnionym,
  - a) nie mającym stałego zameldowania na terenie gminy/bezdomnym/,
  - b) w sytuacji zdarzenia losowego i sytuacji kryzysowej,
  - c) w czasie klęski żywiołowej lub ekologicznej,  
— pomoc udzielana będzie w punktach wydawania posiłków tj. w stołówkach szkolnych na terenie gminy.
3. Dzieciom nie uczęszczającym do szkół i placówek oraz dorosłym uprawnionym, posiłki będą wydawane w wyznaczonych szkołach.
4. Pomoc w postaci zasiłku na zakup posiłku lub żywności lub świadczenia rzeczowe wydawane będą w siedzibie Ośrodka.

## IV. RODZAJE POMOCY

### § 6

1. Świadczeniami pomocy w zakresie dożywiania są:
  - 1) posiłek,
  - 2) zasiłek na zakup posiłku lub żywności,
  - 3) świadczenie rzeczowe,
  - 4) częściowe dofinansowanie posiłku,

2. O rodzaju świadczenia decyduje Kierownik, na podstawie złożonego wniosku, niniejszego regulaminu oraz informacji o rodzinie znajdujących się w ośrodku.
3. Zasiłek pieniężny może być udzielony w szczególnie uzasadnionych przypadkach.
4. Świadczenia rzeczowe mogą pochodzić z darów.

## V. TRYB I SPOSÓB PRYZNAWANIA ŚWIADCZEŃ

### § 7

1. Świadczenie pomocy materialnej przyznaje Kierownik.
2. Kierownik korzysta z pomocy dyrektorów placówek oświatowych oraz pracowników Ośrodka.

### § 8

1. Świadczenia przyznawane są na wniosek:
  - 1) rodziców /prawnego opiekuna/ dziecka albo wniosek pełnoletniego ucznia – składany do dyrektora placówki,
  - 2) zainteresowanego mieszkańca – składany do kierownika ośrodka pomocy społecznej,
2. Z urzędu na wniosek Kierownika.

### § 9

1. Wniosek o przyznanie świadczenia zawierać powinien w szczególności:
  - 1) imię i nazwisko,
  - 2) miejsce zamieszkania,
  - 3) dane uzasadniające przyznanie świadczenia, w tym zaświadczenie o wysokości dochodów, z zastrzeżeniem ust. 2,
  - 4) pożądaną formę świadczenia.
2. W przypadku ubiegania się o pomoc dla ucznia, którego rodzina korzysta ze świadczeń pieniężnych z pomocy społecznej, zamiast zaświadczenia o wysokości dochodów przedkłada się oświadczenie o korzystaniu ze świadczeń pieniężnych pomocy społecznej,
3. Wniosek o przyznanie świadczenia składa się do dnia 15 września. W uzasadnionych przypadkach, wniosek może być złożony po tym terminie.
4. W roku 2006 wniosek można złożyć do 30 kwietnia.
5. Wniosek o przyznanie pomocy uprawniony lub częściowo uprawniony powinien złożyć:
  - a) w sekretariacie szkoły lub placówki – dotyczy dzieci i młodzieży,
  - b) w Ośrodku – dotyczy pozostałych mieszkańców.
6. Dyrektor szkoły, placówki dokonuje zestawienia wniosków i przesyła do Kierownika załączając poszczególne wnioski z załącznikami.

### § 10

1. Pomoc przyznana w formie pieniężnej, realizowana jest w kasie Ośrodka.
2. Pomoc przyznana w inne formie realizowana jest w sposób ściśle ustalony przez Kierownika.

### § 11

1. Kierownik, raz na kwartał, przelewa na konto placówek organizujących posiłki, kwotę wynikającą z przyznanej pomocy dzieciom, młodzieży i dorosłym korzystającym z posiłków w danej placówce.



2. Kierownik rozlicz się z wydawania posiłków i produktów z innymi firmami zgodnie z zawartymi umowami.

## **VI. TRYB I SPOSÓB WSTRZYMYWANIA I COFANIA POMOCY**

### **§ 12**

1. Rodzice dziecka, ucznia lub pełnoletni mieszkańiec otrzymujący pomoc są obowiązani niezwłocznie powiadomić Kierownika o ustaniu przyczyn, które stanowiły podstawę przyznania pomocy.
2. Pomoc wstrzymuje się albo cofa w przypadku ustania przyczyn, które stanowiły podstawę przyznania.

## **540**

### **UCHWAŁA Nr XXXIII/318/2006 Rady Gminy Stary Targ z dnia 30 czerwca 2006 r.**

#### **w sprawie Regulaminu korzystania z placu zabaw i terenu rekreacyjnego usytuowanego na stadionie w Starym Targu.**

Na podstawie art. 40, ust. 2 pkt 4 oraz art. 41 ust. 1 ustawy z dnia 8 marca 1990 r. o samorządzie gminnym (Jednolity tekst: Dz. U. Z 2001 r. Nr 142, poz. 1591 z późniejszymi zmianami) Rada Gminy Stary Targ uchwala, co następuje:

### **§ 1**

Wprowadza się regulamin korzystania z placu zabaw oraz terenu rekreacyjnego na stadionie w Starym Targu.

### **§ 2**

Plac zabaw oraz teren rekreacyjny pełnią funkcję zdrowotną i rekreacyjno – wypoczynkową czynną codziennie od godziny 8:00 do 21:00.

### **§ 3**

Na placu zabaw oraz terenie rekreacyjnym zabrania się:

- 1) wykopywania i wycinania drzew lub krzewów, z wyjątkiem drzew lub krzewów na które uzyskano zezwolenie wymagane odrębnymi przepisami,
- 2) niszczenia elementów urządzeń zabawowych i sportowych,
- 3) przebywania dzieci do lat siedmiu bez dorosłego opiekuna,
- 4) palenia ognisk poza miejscem wyznaczonym,
- 5) zaśmiecania terenu,
- 6) spożywania napojów alkoholowych, w tym także piwa (nie dotyczy imprez integracyjnych obwarowanych specjalnymi zezwoleniami) lub przebywania w stanie nietrzeźwym,
- 7) wprowadzania psów i kotów,
- 8) prowadzenia działalności handlowej poza miejscem wyznaczonym przez Urząd Gminy,
- 9) niszczenia płyty boiska do piłki nożnej (jeżdżenie rowem, gra w piłkę nożną bez trenera lub instruktora).

### **§ 4**

Za dzieci pozostawione na placu zabaw i obiekcie sportowym bez opieki odpowiadają rodzice.

### **§ 5**

Każda osoba znajdująca się na placu zabaw lub terenie rekreacyjnym zobowiązana jest stosować się do niniejszego regulaminu.

### **§ 6**

Każda osoba nie stosująca się do powyższych zakazów będzie podlegała odpowiedzialności z art. 51, 54, 77, 98, 144, 145 ustawy z dnia 20 maja 1971 r. Kodeksu Wykroczeń (Dz. U. Nr 144 z późniejszymi zmianami) oraz art. 43 ustawy z dnia 26 października 1982 r. o wychowaniu w trzeźwości i przeciwdziałaniu alkoholizmowi (Dz. U. z 2002 r. Nr 147, poz. 1231 z późniejszymi zmianami).

### **§ 7**

Wykonanie uchwały powierza się Wójtowi Gminy Stary Targ.

### **§ 8**

1. Uchwała podlega opublikowaniu w Dzienniku Urzędowym Województwa Pomorskiego oraz ogłoszeniu na tablicy informacyjnej przy wejściu na stadion.
2. Uchwała wchodzi w życie po upływie 14 dni od dnia ogłoszenia w Dzienniku Urzędowym Województwa Pomorskiego.

Przewodniczący  
Rady Gminy  
*Krzysztof Knapik*

## **541**

### **UCHWAŁA Nr XXXIII/335/2006 Rady Gminy Stary Targ z dnia 30 czerwca 2006 r.**

#### **w sprawie ustanowienia herbu i flagi Gminy Stary Targ**

Na podstawie art. 18 ust 2 pkt 13) ustawy z dnia 8 marca 1990 r. o samorządzie gminnym (Tekst jednolity Dz. U. z 2001 Nr 142 poz 1591 z późn. zm.) Rada Gminy Stary Targ uchwala co następuje:

### **§ 1**

Rada Gminy Stary Targ ustanawia herb i flagę Gminy Stary Targ zgodnie z jego barwnym wzorem oraz opisem stanowiącym załącznik Nr 1<sup>1)</sup> do uchwały.

### **§ 2**

Uchwała wchodzi w życie po upływie 14 dni od daty ogłoszenia w Dzienniku Urzędowym Województwa Pomorskiego przy czym podlega również ogłoszeniu w sposób zwyczajowo przyjęty na terenie Gminy Stary Targ

### **§ 3**

Wykonanie uchwały powierza się Wójtowi Gminy Stary Targ

Przewodniczący  
Rady Gminy  
*Knapik Krzysztof*

<sup>1)</sup> załącznika nr 1 nie publikuje się

**542**

**UCHWAŁA Nr XXXIX/356/06  
Rady Gminy w Człuchowie  
z dnia 25 października 2006 r.**

**w sprawie nadania statutu Urzędowi Gminy Człuchów.**

Na podstawie art. 18 ust. 2 pkt. 15 oraz art. 40 ust. 2 pkt. 2 ustawy z dnia 08 marca 1990 r. o samorządzie gminnym (t.j. z 2001 r. Dz.U. Nr 142, poz. 1591 ze zmianami: Dz.U. z 2002 r. Nr 23, poz. 220; Nr 62, poz. 558; Nr 113, poz. 984; Nr 153, poz. 1271; Nr 214, poz. 1806; z 2003 r. Nr 80, poz. 717; Nr 162, 1568; z 2004 r. Nr 102, poz. 1055, Nr 116, poz. 1203, Nr 167, poz. 1759; z 2005 r. Nr 172, poz. 1441, Nr 175, poz. 1457; z 2006 r. Nr 17, poz. 128) oraz art. 238 ust. 3 w związku z art. 20 ust. 2 ustawy z dnia 30 czerwca 2005 r. o finansach publicznych (Dz.U. Nr 249, poz. 2104 ze zm. z 2006 r. Nr 45, poz. 319) – Rada Gminy uchwala, co następuje:

§ 1

Nadać statut jednostce budżetowej Urzędowi Gminy Człuchów stanowiący załącznik do niniejszej uchwały.

§ 2

Wykonanie uchwały powierza się Wójtowi.

§ 3

Uchwała wchodzi w życie po upływie 14 dni od dnia ogłoszenia w Dzienniku Urzędowym Województwa Pomorskiego.

Przewodniczący  
Rady Gminy  
*Andrzej Bachan*

Załącznik  
do uchwały Nr XXXIX/ 356 /06  
Rady Gminy w Człuchowie  
z dnia 25 października 2006 r.

**STATUT URZĘDU GMINY CZŁUCHÓW**

§ 1

1. Urząd Gminy Człuchów, zwany dalej Urzędem, działa na podstawie Statutu Gminy Człuchów oraz w oparciu o obowiązujące przepisy prawa.
2. Siedzibą Urzędu jest miasto Człuchów ul. Szczecińska 33.
3. Obszarem działania Urzędu jest Gmina Człuchów.
4. Kierownikiem Urzędu jest Wójt.

§ 2

Przedmiotem działalności Urzędu jest świadczenie pomocy Wójtowi Gminy Człuchów w zakresie realizacji zadań Gminy Człuchów określonych przepisami prawa i uchwał Rady Gminy w Człuchowie.

§ 3

Organizację i zasady funkcjonowania Urzędu określa Regulamin organizacyjny nadany przez Wójta w drodze zarządzenia.

§ 4

Urząd jest jednostką budżetową i prowadzi gospodarkę finansową według zasad określonych w ustawie o finansach publicznych.

§ 5

1. Urząd jest pracodawcą osób w nim zatrudnionych w rozumieniu przepisów prawa pracy. W imieniu Urzędu wszelkie czynności z zakresu prawa pracy wykonuje Wójt, a w stosunku do Wójta Przewodniczący Rady Gminy w zakresie ustalonym uchwałą Rady Gminy.
2. Organizację i porządek w procesie pracy oraz związane z tym prawa i obowiązki pracodawcy i pracowników określa Regulamin organizacyjny Urzędu Gminy Człuchów.
3. Warunki wynagradzania za pracę i przyznawania świadczeń związanych z pracą określa ustawa z dnia 22 marca 1990 r. o pracownikach samorządowych (Dz.U. z 2001 r. Nr 142, poz. 1593 z późn. zm.) oraz rozporządzenie Rady Ministrów z dnia 2 sierpnia 2005 r. w sprawie zasad wynagradzania pracowników samorządowych zatrudnionych w urzędach gmin, starostach powiatowych i urzędach marszałkowskich (Dz. U z 2005 r. Nr 146, poz. 1223 z późn. zm.)

§ 6

Zmiana Statutu Urzędu wymaga uchwały Rady Gminy Człuchów.

**543**

**UCHWAŁA Nr XXXIX/357/06  
Rady Gminy w Człuchowie  
z dnia 25 października 2006 r.**

**w sprawie zmiany uchwały Nr XV/150/04 Rady Gminy w Człuchowie z dnia 27 maja 2004 r. w sprawie utworzenia straży gminnej na terenie gminy Człuchów.**

Na podstawie art. 18 ust. 2 pkt. 9 lit. h, art. 40 ust. 2 pkt. 2 ustawy z dnia 08 marca 1990 r. o samorządzie gminnym (t.j. z 2001 r. Dz.U. Nr 142, poz. 1591 ze zmianami: Dz.U. z 2002 r. Nr 23, poz. 220; Nr 62, poz. 558; Nr 113, poz. 984; Nr 153, poz. 1271; Nr 214, poz. 1806; z 2003 r. Nr 80, poz. 717; Nr 162, 1568; z 2004 r. Nr 102, poz. 1055, Nr 116, poz. 1203, Nr 167, poz. 1759; z 2005 r. Nr 172, poz. 1441, Nr 175, poz. 1457; z 2006 r. Nr 17, poz. 128) oraz art. 8 pkt. 2 ustawy z dnia 29 sierpnia 1997 r. o strażach gminnych (Dz. U. Nr 123, poz. 779 ze zmianami: Dz.U. z 2002 r. Nr 113, poz. 984; z 2003 r. Nr 130, poz. 1190) – Rada Gminy postanawia, co następuje:

§ 1

Załącznik Nr 1, o którym mowa w § 2 uchwały Nr XV/150/04 Rady Gminy w Człuchowie z dnia 27 maja 2004 r. w sprawie utworzenia straży gminnej na terenie gminy Człuchów otrzymuje brzmienie określone w załączniku Nr 1 do niniejszej uchwały.

§ 2

Pozostałe postanowienia uchwały, o której mowa w § 1 pozostają bez zmian.

§ 3

Wykonanie uchwały powierza się Wójtowi i Komendantowi Straży Gminnej w Człuchowie.

§ 4

Uchwała wchodzi w życie po upływie 14 dni od dnia ogłoszenia w Dzienniku Urzędowym Województwa Pomorskiego.

Przewodniczący  
Rady Gminy  
*Andrzej Bachan*

Załącznik Nr 1  
do uchwały Nr XXXIX/357/06  
Rady Gminy w Człuchowie  
z dnia 25 października 2006 r.

**Regulamin Organizacyjny Straży Gminnej w Człuchowie**

§ 1

Postanowienia ogólne

- 1) Straż Gminna w Człuchowie zwana dalej Strażą, realizuje zadania w zakresie ochrony porządku publicznego wynikające z ustaw i aktów prawa miejscowego.
- 2) Terenem działania Straży Gminnej jest gmina Człuchów.
- 3) Straż Gminna może wykonywać działania na terenie gmin sąsiadujących bezpośrednio z Gminą Człuchów w ramach zawartych porozumień międzygminnych.
- 4) Siedzibą Straży Gminnej jest budynek stanowiący własność gminy, zlokalizowany w Człuchowie przy ul. Szczecińskiej 17.

§ 2

Zasady kierowania pracą Straży Gminnej

- 1) Pracą Straży kieruje Komendant i reprezentuje ją na zewnątrz.
- 2) Przełożonym Komendanta jest Wójt Gminy Człuchów.
- 3) Nadzór nad działalnością Straży sprawuje Wójt Gminy Człuchów, a w zakresie fachowym Komendant Główny Policji poprzez właściwego terytorialnie Komendanta Wojewódzkiego Policji.
- 4) Komendant wykonuje wszystkie czynności z zakresu prawa pracy w stosunku do pracowników Straży.

§ 3

Zadania Straży Gminnej

- 1) Straż jest umundurowaną formacją powołaną przez Radę Gminy dla ochrony spokoju i porządku publicznego oraz zwiększenia bezpieczeństwa mieszkańców Gminy.
- 2) Straż wykonuje zadania w zakresie ochrony porządku publicznego wynikające z ustaw i aktów prawa miejscowego oraz inne wynikające z zadań własnych gminy w ramach posiadanych kompetencji.

3) Zadaniami Straży są w szczególności:

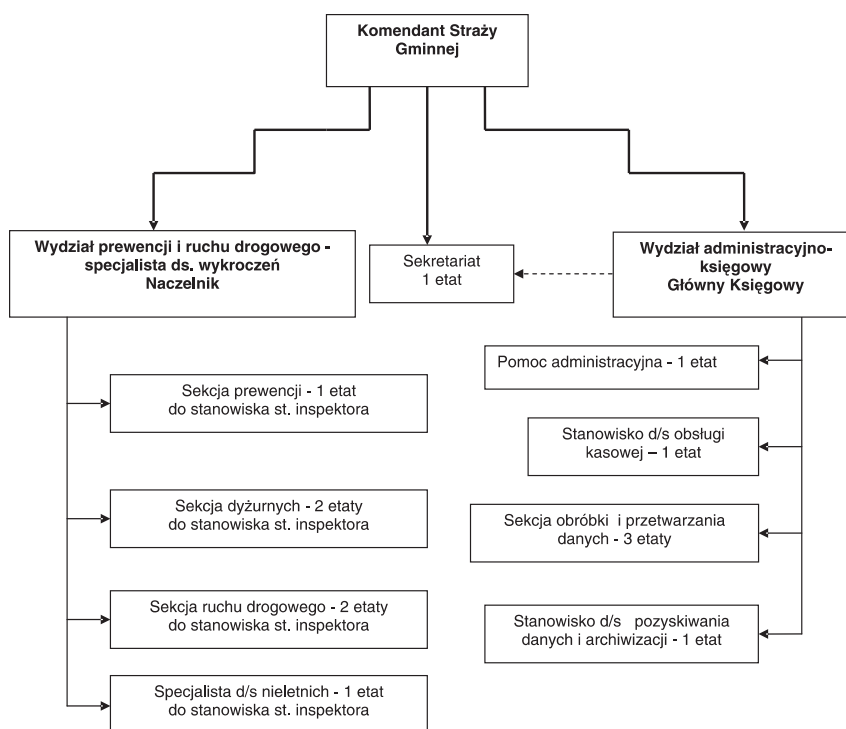
- a) ochrona obiektów komunalnych i urzędzeń użyteczności publicznej,
  - b) współdziałanie z organizacjami i innymi służbami w ochronie porządku podczas zgromadzeń i imprez publicznych,
  - c) czuwanie nad porządkiem i kontrolą ruchu drogowego w zakresie określonym w przepisach o ruchu drogowym,
  - d) egzekwowanie prawidłowości parkowania pojazdów,
  - e) egzekwowanie utrzymania właściwego stanu ciągów pieszych oraz jezdni, szczególnie zimą w trudnych warunkach pogodowych,
  - f) informowanie właściwych służb o złym stanie nawierzchni jezdni, oznakowania i oświetlenia ulic oraz zabezpieczenie prac prowadzonych w pasie drogowym,
  - g) konwojowanie dokumentów, przedmiotów wartościowych lub wartości pieniężnych dla potrzeb gminy,
  - h) udzielanie asysty pracownikom samorządowym przy czynnościach wykonywanych z mocy prawa,
  - i) kontrolowanie i podejmowanie stosownych działań dla zapewnienia czystości i estetycznego wyglądu budynków mieszkalnych, obiektów użyteczności publicznej oraz otoczenia instytucji i posesji prywatnych,
  - j) przeciwdziałanie niszczeniu mienia publicznego,
  - k) przeciwdziałanie niszczeniu zieleni,
  - l) ujawnianiu i likwidacji nielegalnych wysypisk odpadów,
  - ł) kontrola działalności handlowej i usługowej,
  - m) udzielanie pomocy i informacji osobom, które się o nią zwróca,
  - n) ochrona spokoju i porządku w miejscach publicznych,
  - o) udzielanie pomocy w zakresie ratowania życia i zdrowia obywateli,
  - p) podejmowanie działań mających na celu zapobieganie popełnianiu przestępstw i wykroczeń,
- 4) Realizując swoje zadania Straż współpracuje z Policją oraz innymi służbami, instytucjami i organizacjami prowadzącymi działalność na rzecz poprawy bezpieczeństwa i porządku publicznego.
  - 5) Strażnicy zobowiązani są do stałej współpracy z sołtysami oraz dzielnicowymi Policji.
  - 6) Straż spełnia służebną rolę wobec społeczności lokalnej, wykonując swe zadania z poszanowaniem godności i praw obywateli.

§ 4

Struktura organizacyjna Straży Gminnej

- 1) 1 etat Komendanta Straży Gminnej,
- 2) 7 etatów strażników,
- 3) 7 stanowisk urzędniczych,
- 4) 1 stanowiska pracownicze.

## SCHEMAT ORGANIZACYJNY STRAŻY GMINNEJ W CZŁUCHOWIE



### § 5

#### Postanowienia inne

W sprawach nieuregulowanych niniejszym regulaminem mają zastosowanie przepisy:

- a) ustawy z dnia 29 sierpnia 1997 r. o strażach gminnych (Dz.U. Nr 123, poz. 779 ze zmianami: Dz.U. z 2002 r. Nr 113, poz. 984; z 2003 r. Nr 130, poz. 1190).

- b) ustawy z dnia 22 marca 1990 r. o pracownikach samorządowych (tekst jednolity Dz.U. z 2001 r. Nr 142, poz. 1593 ze zmianami: Dz.U. z 2002 r. Nr 113, poz. 984; Nr 214, poz. 1806).

---

#### Wydawca:

Wojewoda Pomorski

#### Redakcja:

Wydział Nadzoru i Kontroli Pomorskiego Urzędu Wojewódzkiego  
Redakcja Dziennika Urzędowego Województwa Pomorskiego  
80-810 Gdańsk, ul. Okopowa 21/27, pokój nr 190, tel. 0-58 30 77 384, dziennik urzędowy e-mail: dzur@gdansk.uw.gov.pl  
strona internetowa: www.uw.gda.pl

#### Skład i druk:

Ośrodek Informatyki - Terenowy Bank Danych, Gdańsk, ul. Okopowa 21/27

---

Tłoczono z polecenia Wojewody Pomorskiego; skład i druk wykonał Ośrodek Informatyki - Terenowy Bank Danych, Gdańsk

---

#### Egzemplarze bieżące oraz archiwalne można nabywać:

w Kancelarii Ogólnej Pomorskiego Urzędu Wojewódzkiego  
80-810 Gdańsk, ul. Okopowa 21/27, pok. 22  
tel. 0-58 30-77-345

#### Prenumeratę prowadzi:

Zakład Obsługi Pomorskiego Urzędu Wojewódzkiego  
80-810 Gdańsk, ul. Okopowa 21/27  
tel. 0-58 30-77-702  
fax 0-58 30-19-626  
Nr konta: Bank Zachodni WBK S. A.  
45 1090 1098 0000 0000 0901 5691

---

#### Zbiory dziennika urzędowego wraz ze skorowidzem wyłożone są do wglądu w:

Biblioteka Pomorskiego Urzędu Wojewódzkiego  
80-810 Gdańsk, ul. Okopowa 21/27  
tel. 0-58 30-77-516, pok. 195  
poniedziałek, wtorek, czwartek, piątek w godz. 7.45 – 15.30  
środa w godz. 11.00 – 15.30