



DZIENNIK URZĘDOWY

WOJEWÓDZTWA POMORSKIEGO

Gdańsk, dnia 28 stycznia 2009 r.

Nr 12

TREŚĆ:

Poz:

UCHWAŁA RADY GMINY CEWICE

- 297 — Nr XXIV/126/08 z dnia 28 listopada 2008 r. w sprawie określenia obowiązkowego wymiaru godzin dla pedagogów, psychologów i logopedów szkolnych oraz nauczycieli przedmiotów w różnym wymiarze godzin. 885

UCHWAŁY RADY GMINY W GŁÓWCZYCACH:

- 298 — Nr 198/2008 z dnia 26 listopada 2008 r. w sprawie określenia tygodniowego obowiązkowego wymiaru godzin zajęć nauczycieli, którzy w ramach stosunku pracy realizować będą obowiązki określone dla stanowisk o różnym tygodniowym obowiązkowym wymiarze godzin, zatrudnionych w publicznych jednostkach oświatowych prowadzonych przez Gminę Głównyce886
- 299 — Nr 202/2008 z dnia 26 listopada 2008 r. w sprawie zmian w planie finansowym Gminnego Funduszu Ochrony Środowiska i Gospodarki Wodnej na 2008 rok..... 887
- 300 — Nr 206/2008 z dnia 26 listopada 2008 r. w sprawie programu gospodarowania mieszkaniowym zasobem Gminy Głównyce na lata 2008-2013 888

UCHWAŁY RADY MIEJSKIEJ W GNIEWIE:

- 301 — Nr XXVII/248/08 z dnia 26 listopada 2008 r. w sprawie uchylenia uchwały Nr XLI/290/05 Rady Miejskiej w Gniewie z dnia 27 października 2005 r. w sprawie ustalenia stawki procentowej z tytułu wzrostu wartości nieruchomości przy decyzjach o lokalizacji inwestycji celu publicznego i o warunkach zabudowy 892
- 302 — Nr XXVII/252/08 z dnia 26 listopada 2008 r. w sprawie określenia liczby nowych licencji na wykonywanie transportu drogowego taksówką w 2009 r. 892

UCHWAŁY RADY MIASTA HELU:

- 303 — Nr XXVII/161/08 z dnia 26 listopada 2008 r. w sprawie ustalenia szczegółowych warunków przyznawania i odpłatności za usługi opiekuńcze oraz szczegółowych warunków częściowego lub całkowitego zwolnienia z opłat i określenia trybu ich pobierania 893
- 304 — Nr XXVII/162/08 z dnia 26 listopada 2008 r. w sprawie ustalenia wysokości stawek za najem i dzierżawę lokali użytkowych położonych na terenie miasta Helu..... 894
- 305 — Nr XXVII/163/08 z dnia 26 listopada 2008 r. w sprawie ustalenia wysokości stawek za dzierżawę gruntu położonego na terenie miasta Helu..... 894
- 306 — Nr XXVII/164/08 z dnia 26 listopada 2008 r. w sprawie ustalenia wysokości opłat za umieszczenie plansz/tablic reklamowych na terenie miasta Helu..... 895

UCHWAŁA RADY GMINY KALISKA

- 307 — Nr XIX/135/08 z dnia 19 listopada 2008 r. w sprawie zaliczenia dróg do kategorii dróg gminnych..... 896

UCHWAŁA RADY MIEJSKIEJ W MIASTKU

- 308 — Nr 85/V/2008 z dnia 21 listopada 2008 r. w sprawie zaliczenia ul. Konstytucji 3 Maja, Królowej Jadwigi, Gen. Wybickiego, Czereśniowej, Marii Konopnickiej, Armii Krajowej, Wrzosowej w Miastku oraz ul. Klonowej w m. Pasięka do kategorii dróg gminnych. 898

UCHWAŁY RADY GMINY MORZESZCZYN:

- 309 — Nr XVIII/126/2008 z dnia 26 listopada 2008 r. w sprawie ustalenia planu sieci szkół publicznych prowadzonych przez Gminą Morzeszczyn oraz określenia granic ich obwodów..... 899

UCHWAŁY RADY MIEJSKIEJ W NOWYM DWORZE GDAŃSKIM:

- 310 — Nr 202/XXIV/2008 z dnia 27 listopada 2008 r. w sprawie określenia warunków i trybu wspierania finansowego rozwoju sportu kwalifikowanego na terenie Miasta i Gminy..... 900
- 311 — Nr 208/XXIV/2008 z dnia 27 listopada 2008 r. zmieniająca w sprawie trybu udzielania i rozliczania oraz stawek dotacji dla szkół niepublicznych o uprawnieniach szkół publicznych oraz dla przedszkoli niepublicznych prowadzonych przez osoby prawne lub fizyczne 912

UCHWAŁA RADY GMINY OSIECZNA

- 312 — Nr XX/108/2008 z dnia 26 listopada 2008 r. w sprawie ustalenia stawek za przyjęcie odpadów do składowania na składowisko odpadów w Osówku 912

UCHWAŁY RADY MIEJSKIEJ W PRABUTACH:

- 313 — Nr XXVII/147/2008 z dnia 26 listopada 2008 r. w sprawie uchwalenia statutu Miejsko – Gminnego Ośrodka Pomocy Społecznej w Prabutach. 913
- 314 — Nr XXVII/151/2008 z dnia 26 listopada 2008 r. o zmianie uchwały Rady Miejskiej w Prabutach Nr IV/24/2002 z dnia 30 grudnia 2002 r. w sprawie uchwalenia Statutu Miasta i Gminy Prabuty..... 917

UCHWAŁY RADY MIEJSKIEJ RUMI:

- 315 — Nr XLI/272/2008 z dnia 27 listopada 2008 r. zmieniająca uchwałę Nr IV/14/2006 Rady Miejskiej Rumi z dnia 21 grudnia 2006 r. w sprawie zasad wynajmowania lokali wchodzących w skład mieszkaniowego zasobu gminy 917

UCHWAŁA RADY GMINY SADLINKI

- 316 — Nr XIX/162/2008 z dnia 25 listopada 2008 r. w sprawie zaliczenia dróg do kategorii dróg gminnych..... 918

UCHWAŁY RADY GMINY USTKA:

- 317 — Nr XX/252/2008 z dnia 20 listopada 2008 r. w sprawie ustalenia wysokości ekwiwalentu dla strażaków OSP uczestniczących w działaniach ratowniczych lub szkoleniach pożarniczych 921
- 318 — Nr XX/254/2008 z dnia 20 listopada 2008 r. w sprawie zaciągnięcia kredytu bankowego długoterminowego..... 921

UCHWAŁA SEJMIKU WOJEWÓDZTWA POMORSKIEGO

- 319 — Nr 681/XXIX/08 z dnia 28 listopada 2008 r. w sprawie ustalenia zasad i trybu przyznawania wyróżnień, nagród i stypendiów zawodników osiągającym wysokie wyniki sportowe oraz wyróżnień i nagród trenerom i działaczom sportowym..... 922

OGŁOSZENIE STAROSTY KWIDZYŃSKIEGO

- 320 — Z dnia 28 listopada 2008 r. w sprawie operatu ewidencji gruntów i budynków dla obrębów: Gardeja, Rakowiec, Ryjewo, Trzciano, Straszewo, Pułkowice, Borowy Młyn, Sadlinki, Antonin, Kałdowo w Powiecie Kwidzyńskim 931

POROZUMIENIE

- 321 — Nr 598/09/08 z dnia 2 października 2008 r. zawarte pomiędzy Prezydentem Miasta Tczewa a Zarządem Powiatu Tczewskiego w sprawie przekazania zadań związanych z zimowym utrzymaniem dróg gminnych (miejskich) Zarządowi Powiatu Tczewskiego 931

297

**UCHWAŁA Nr XXIV/126/08
Rady Gminy Cewice
z dnia 28 listopada 2008 r.**

w sprawie określenia obowiązkowego tygodniowego wymiaru godzin dla pedagogów, psychologów i logopedów szkolnych oraz nauczycieli przedmiotów w różnym wymiarze godzin.

Na podstawie art. 18 ust. 2 pkt 15 ustawy z dnia 8 marca 1990 r. o samorządzie gminnym (Dz. U. z 2001 r. Nr 142, poz. 1591 z późn. zm.) oraz art. 42 ust. 7 pkt 3 w związku z art. 91 d pkt 1 ustawy z dnia 25 stycznia 1982 r.- Karta Nauczyciela (Dz. U. z 2006 r. Nr 97, poz. 674 z późn. zm.) Rada Gminy Cewice uchwała, co następuje:

§ 1

Obowiązkowy tygodniowy wymiar godzin dla psychologa, pedagoga i logopedy ustala się w wymiarze 20 godzin.

§ 2

Obowiązkowy tygodniowy wymiar godzin dla nauczycieli przedmiotów w różnym wymiarze godzin ustala się proporcjonalnie w odniesieniu do łącznej liczby realizowanych przez nauczyciela zajęć dydaktycznych, wychowawczych i opiekuńczych.

§ 3

Wykonanie uchwały powierza się Wójtowi Gminy.

§ 4

Traci moc Uchwała Nr XIX/147/04 Rady Gminy Cewice z dnia 12 października 2004 r. w sprawie określenia obowiązkowego tygodniowego wymiaru godzin dla pedagogów i psychologów szkolnych oraz nauczycieli przedmiotów w różnym wymiarze godzin.

§ 5

Uchwała wchodzi w życie po upływie 14 dni od ogłoszenia w Dzienniku Urzędowym Województwa Pomorskiego z mocą obowiązującą od 1 września 2008 r.

Przewodniczący Rady
Stanisław Pałubicki

298

UCHWAŁA Nr 198/2008
Rady Gminy w Głównych
z dnia 26 listopada 2008 r.

w sprawie określenia tygodniowego obowiązkowego wymiaru godzin zajęć nauczycieli, którzy w ramach stosunku pracy realizować będą obowiązki określone dla stanowisk o różnym tygodniowym obowiązkowym wymiarze godzin, zatrudnionych w publicznych jednostkach oświatowych prowadzonych przez Gminę Głównych.

Na podstawie art. 42 ust. 7 pkt 3 ustawy z dnia 26 stycznia 1982 r. – Karta Nauczyciela (t.j.: Dz. U. z 2006 r. Nr 97, poz. 674 ze zm.) Rada Gminy w Głównych uchwala, co następuje:

§ 1

Pensum dla etatów łączonych wylicza się, jak w załączniku nr 1 do uchwały.

§ 2

Wykonanie uchwały powierza się Wójtowi Gminy Głównych.

§ 3

Uchyla się Uchwałę Nr 169/2008 Rady Gminy w Głównych z dnia 26 sierpnia 2008 r. w sprawie określenia tygodniowego obowiązkowego wymiaru godzin zajęć nauczycieli, którzy w ramach stosunku pracy realizować będą obowiązki określone dla stanowisk o różnym tygodniowym obowiązkowym wymiarze godzin, zatrudnionych w publicznych jednostkach oświatowych prowadzonych przez Gminę Głównych.

§ 4

Uchwała wchodzi w życie po upływie 14 dni od dnia opublikowania w Dzienniku Urzędowym Województwa Pomorskiego.

Przewodniczący
Rady Gminy
Jan Puchalski

Załącznik Nr 1
do uchwały Nr 198/2008
Rady Gminy w Głównych
z dnia 26 listopada 2008 r.

Sposób wyliczenia pensum dla etatów łączonych

$$\begin{array}{r} a \quad b \\ -- + -- = C, \\ A \quad B \end{array}$$

gdzie:

- a – liczba godzin realizowanych z pensum A
- A – pensum z danego wymiaru
- b – liczba godzin realizowanych z pensum B
- B – pensum z danego wymiaru
- C – suma części etatów realizowanych z różnych wymiarów

a
-- - część realizowanego etatu
A

b
-- - część realizowanego etatu
B

$$\begin{array}{r} a \quad b \\ -- + -- = C (\geq 1) \\ A \quad B \end{array}$$

Jeżeli $C = 1$, w tym przypadku występuje pełny etat, bez nadgodzin.

Jeżeli $C > 1$ nadgodziny wyliczamy w następujący sposób:

$$X = \frac{1(a+b)}{C},$$

gdzie:

X – liczba godzin przypadająca na pełny etat nauczyciela, realizującego etat z różnych wymiarów

Liczbę godzin ponadwymiarowych wylicza się następująco:

$$n = (a + b) - x,$$

gdzie:

n – liczba godzin ponadwymiarowych, płaconych ze stawki dla etatu, którego realizowana jest większa część

299

UCHWAŁA Nr 202/2008
Rady Gminy w Głównych
z dnia 26 listopada 2008 r.

w sprawie zmian w planie finansowym Gminnego Funduszu Ochrony Środowiska i Gospodarki Wodnej na 2008 r.

Na podstawie art. 18 ust. 2 pkt 4 ustawy z dnia 8 marca 1990 r. o samorządzie gminnym (Dz. U. Nr 142 poz. 1591 z 2001 r. ze zm. oraz uchwały Rady Gminy w Głównych Nr 105/2007 z dnia 12 grudnia 2007 r. w sprawie budżetu gminy na 2008 r. Rada Gminy uchwała, co następuje:

§ 1

Dokonuje się następujących zmian w planie finansowym GFOŚiGW zgodnie z załącznikiem Nr 1 do niniejszej uchwały.

§ 2

Wykonanie uchwały powierza się Wójtowi Gminy.

§ 3

Uchwała wchodzi w życie z dniem podjęcia i podlega ogłoszeniu w Dzienniku Urzędowym Województwa Pomorskiego.

Przewodniczący
Rady Gminy
Jan Puchalski

Załącznik Nr 1
do Uchwały Nr 202/2008
Rady Gminy w Głównych
z dnia 26 listopada 2008 r.

Plan przychodów i wydatków
Gminnego Funduszu Ochrony Środowiska i Gospodarki Wodnej w 2008 roku

Lp.	Wyszczególnienie	Plan na 2008 rok
I.	Stan środków obrotowych na początku roku	63.368,00
II.	Przychody	35.000,00
1.	Dz.900 rozdz. 90011	35.000,00
2.	§ 0690 wpływy z różnych opłat	35.000,00
III.	Wydatki	98.368,00
1.	<u>Wydatki bieżące</u>	<u>29.400,00</u>
	Akcja sprzątnięcia śmieci	6.000,00
	§ 4210 Zakup rękawic i worków	3.000,00
	§ 4300 transport i załadunek śmieci	3.000,00
	Realizacja zadań wynikających z ustawy o utrzymaniu w czystości	18.400,00
	§ 4210 zakup koszy ulicznych	5.000,00
	§ 4300 Likwidacja nielegalnych wysypisk śmieci	13.400,00
	Urządzenie i utrzymanie terenów zieleni, zadrzewień oraz parków	5.000,00
	§ 4210 Zakup krzewów	5.000,00
2.	<u>Wydatki majątkowe</u>	<u>68.968,00</u>
	Gospodarka wodna	68.968,00
	§ 6110 Likwidacja nieczynnych ujęć wody	68.968,00
IV.	Stan środków obrotowych na koniec roku	0,00

300

UCHWAŁA Nr 206/2008
Rady Gminy Główny
z dnia 26 listopada 2008 r.

w sprawie programu gospodarowania mieszkaniowym zasobem Gminy Główny na lata 2008-2013.

Na podstawie art. 18 ust. 2 pkt 15 ustawy z dnia 8 marca 1990 r. o samorządzie gminnym (Dz. U. z 2001 r. Nr 142, poz. 1591 ze zm. Dz. U. z 2002 r. Nr 23 poz. 220 Nr 62 poz. 558, Nr 113, poz. 984 Nr 153 poz. 1271, Nr 214 poz. 1806, Dz. U. z 2003 r. Nr 80 poz. 717, Nr 162 poz. 1568, Dz. U. z 2004 r. Nr 102 poz. 1055, Nr 116 poz. 1203, Nr 167 poz. 1759, Dz. U. z 2005 r. Nr 172 poz. 1441, Nr 175 poz. 1457, Dz. U. z 2006 r. Nr 17 poz. 128 Nr 181 poz. 1337 Dz. U. z 2007 r. Nr 48 poz. 327, Nr 138 poz. 974, Nr 173 poz. 1218 oraz art. 21 ust. 1 pkt 1 ust. 2 ustawy z dnia 21 czerwca 2001 r. o ochronie praw lokatorów, mieszkaniowym zasobie gminy i o zmianie kodeksu cywilnego (Dz. U. z 2005 r. Nr 31 poz. 266 ze zm. Dz. U. z 2006 r. Nr 69 poz. 626 Dz. U. z 2006 r. Nr 86 poz. 602, Nr 94 poz. 657, Nr 167, poz. 1193 i Nr 249 poz. 1833, Dz. U. z 2007 r. Nr 128 poz. 902 i Nr 173 poz. 1218) Rada Gminy Główny uchwala, co następuje:

§ 1

Przyjmuje się program gospodarowania mieszkaniowym zasobem gminy na lata 2008-2013 stanowiący załącznik do niniejszej uchwały.

§ 2

Wykonanie Uchwały powierza się Wójtowi Gminy Główny.

§ 3

Uchwała wchodzi w życie po upływie 14 dni od daty jej ogłoszenia w Dzienniku Urzędowym Województwa Pomorskiego.

Przewodniczący
Rady Gminy
Jan Puchalski

Załącznik Nr 1
do uchwały Nr 206/2008
Rady Gminy Główny
z dnia 26 listopada 2008 r.

**WIELOLETNI PROGRAM GOSPODAROWANIA
MIESZKANIOWYM ZASOBEM GMINY GŁÓWCZYCE NA LATA 2008-2013**

WIELKOŚĆ ZASOBU MIESZKANIOWEGO GMINY GŁÓWCZYCE

Aktualnie – wg stanu na dzień 30 września 2008r w skład mieszkaniowego zasobu Gminy Główny wchodzi 92 lokale mieszkalne stanowiące własność Gminy Główny.

Zestawienie ilości lokali w zależności od ich lokalizacji i rodzaju

Miejscowość	Ilość lokali będących własnością Gminy	Rodzaj lokalu
Cecenowo	6	Komunalny
Dargoleza	2	Komunalny
Dochowo	7	Komunalny
Ciemino	1	Komunalny
Będzimirz	1	Komunalny
Drzeżewo	4	Komunalny
Izbica	7	Komunalny
Górzyno	1	Komunalny
Główny	8	Komunalny
Poblocie	7	Komunalny
Przebędowo	1	Komunalny
Podole Wielkie	1	Komunalny
Rumsko	3	Komunalny
Stowięcino	3	Komunalny
Siodłonie	9	Komunalny
Szczyrkowice	7	Komunalny
Skórzyno	2	Komunalny
Wykosowo	6	Komunalny
Warblino	3	Komunalny
Wolinia	1	Komunalny
Zgojewo	2	Komunalny
Zgojewko	3	Komunalny
Rzuski Las	1	Komunalny
Żelkowo	6	Komunalny
Razem	92	

**PROGNOZA DOTYCZĄCA WIELKOŚCI
ORAZ STANU TECHNICZNEGO ZASOBU
MIESZKANIOWEGO GMINY GŁÓWCZYCE.**

**Zadania w zakresie tworzenia warunków
do zaspokojenia potrzeb mieszkaniowych**

1. Gmina na zasadach przewidzianych w ustawie zapewnia lokale komunalne. Może je wynajmować gospodarstwu domowemu, o niskich dochodach oraz osobom wymagającym lokalu o specjalnych warunkach, w tym przeznaczonych dla osób niepełnosprawnych.
2. Gmina wyznacza tereny pod budownictwo mieszkaniowe jednorodzinne i wielorodzinne oraz zapewnia dogodne warunki nabywania gruntów budowlanych.
3. Gmina realizuje budowę dróg lokalnych wraz z infrastrukturą towarzyszącą ze środków własnych oraz, w miarę pozyskiwania dodatkowych źródeł finansowania, wspierać będzie budowę pozostałej infrastruktury związanej z budownictwem mieszkaniowym.
4. Gmina może uczestniczyć w realizacji i eksploatacji obiektów służących zaspokojeniu potrzeb mieszkaniowych takich jak budynki z mieszkaniami socjalnymi, schroniska dla bezdomnych i inne.

Realizacja zadań wymienionych w punktach 1-4 przebiegać będzie poprzez:

- 1) wykorzystanie własnego zasobu mieszkaniowego
- 2) budowę budynków komunalnych i socjalnych
- 3) pozyskiwanie środków zewnętrznych na wsparcie budownictwa socjalnego i komunalnego
- 4) współpracę z innymi podmiotami, których podstawowym celem jest budowa mieszkań w celu zaspokojenia potrzeb mieszkańców gminy.

Prognoza wielkości zasobu mieszkaniowego.

Sprzedaż mieszkań komunalnych będzie kontynuowana przez Gminę Głównicyce na zasadach określonych w ustawach: z dnia 24 czerwca 1994 r. o własności lokali (Dz. U. z 2000 r. Nr 80, poz. 903 ze zm.) oraz z dnia 21 sierpnia 1997 r. o gospodarce nieruchomościami (Dz. U. z 2004 r. Nr 261 poz. 2603 ze zm.). Przy sprzedaży lokali w drodze bezprzetargowej, na rzecz najemców, stosowane będą bonifikaty według zasad wynikających z przepisów ustawy o gospodarce nieruchomościami. Przy zachowaniu dotychczasowych zasad zbywania lokali komunalnych można przyjąć następującą prognozę zmniejszenia wielkości zasobu mieszkaniowego.

Prognozowana sprzedaż mieszkań komunalnych w latach 2008-2013.

Rok 2008	Rok 2009	Rok 2010	Rok 2011	Rok 2012	Rok 2013	Ogółem
5	7	7	8	8	9	44

Prognoza stanu technicznego zasobu mieszkaniowego.

Na podstawie potrzeb zgłaszanych przez użytkowników lokali ustalono, że stan techniczny lokali kwalifikuje się do remontu kapitalnego lokali.

utrzymanie dotychczasowego sposobu zarządzania przy obecnym poziomie stawek czynszu pozwoli zachować gminny zasób mieszkaniowy jedynie w stanie nie pogorszonym.

Ewentualna dotacja budżetowa może pozwolić na przeprowadzenie inwestycji, w wyniku których podniesiony zostałby standard lokali.

**ANALIZA POTRZEB ORAZ PLAN REMONTÓW
I MODERNIZACJI ZASOBU MIESZKANIOWEGO GMINY
GŁÓWCZYCE NA LATA 2008-2013.**

Analiza potrzeb na lata 2008-2013

Uwzględniając prognozę stanu technicznego zasobu mieszkaniowego oraz przewidywany podział obowiązków najemcy i wynajmującego w zakresie prac konserwacyjno-remontowych można określić następujące podstawowe potrzeby remontowe elementów budynków:

Lp.	Potrzeby remontowe	Ilość elementów do wymiany
1.	Wymiana dachu	10
2.	Remont dachu	6
3.	Wymiana stolarki okiennej i drzwiowej	7
4.	Naprawa komina	8
5.	Naprawa elewacji	5

Plan remontów i modernizacji zasobu mieszkaniowego.

Lp.	Zakres prac remontowych	2008	2009	2010	2011	2012	2013	Razem
1.	Wymiana dachu	x	2	1	2	3	3	10
2.	Remont dachu	1	1	2	x	1	1	6
3.	Wymiana stolarki okiennej i drzwiowej	1	1	1	1	2	1	7
4.	Naprawa komina	1	2	2	1	1	1	8
5.	Naprawa elewacji	x	1	1	1	1	1	5

Skokowa zmiana cen materiałów i usług, a także ewentualny brak środków na remonty w budżecie Gminy Głównicyce

może skutkować zmianą zakresu prac lub przesunięciem terminu ich wykonywania.

**PLANOWANA
SPRZEDAŻ LOKALI W LATACH 2008-2013.**

jest celowe i wydaje się realne. Propozycja sprzedaży lokali w kolejnych latach przedstawia się następująco:

Zwiększenie tempa prywatyzacji zasobów mieszkaniowych

Lp.	Lata planowanej sprzedaży	Ilość lokali
1.	Rok 2008	2
2.	Rok 2009	3
3.	Rok 2010	5
4.	Rok 2011	5
5.	Rok 2012	5
6.	Rok 2013	5

Dodatkowo należy podkreślić, że w zasobie mieszkaniowym Gminy Głównicyce pozostaną i nie są przeznaczone do sprzedaży lokale mieszczące się w szkołach, ośrodkach zdrowia.

ZASADY POLITYKI CZYNSZOWEJ

Aktualna stawka czynszu bazowego w Gminie Głównicyce wynosi 1,03 zł. Nie ulega wątpliwości, że należy dążyć do zwiększenia wpływów z czynszów w ustawowo dopuszczalny sposób. Zgodnie z art. 9 ust. 1b ustawy z dnia 21 czerwca 2001 r. o ochronie praw lokatorów podwyższenie czynszu lub innych opłat za używanie lokalu, z wyjątkiem opłat niezależnych od właściciela, nie może być dokonywane częściej niż co sześć miesięcy.

Przyjmuje się do stosowania następujące zasady polityki czynszowej. Począwszy od 1 stycznia 2009 r. planuje się:

- 1) podwyższanie czynszu lub innych opłat za używanie lokalu, z wyjątkiem opłat niezależnych od właściciela, nie może być dokonywane częściej niż co 6 miesięcy
- 2) wprowadzić system zniżek czynszu w stosunku do stawki bazowej
- 3) odszkodowanie za używanie lokalu bez tytułu prawnego należy ustalić w wysokości czynszu jaki wynajmujący mógłby otrzymać za ten lokal od nowego najemcy wraz z ewentualnym odszkodowaniem uzupełniającym (art. 18 ust. 1 i 2 ustawy o ochronie praw lokatorów).

Przy ustalaniu stawek czynszu należy wprowadzić strefy oraz obniżki w strefach w następujący sposób:

Strefa 1 – Głównicyce

Strefa 2 – Stowięcino, Żelkowo, Święcino, Murowaniec, Poblócie, Żoruchowo, Szczytkowice

Strefa 3 – pozostałe miejscowości na terenie Gminy

Stawka bazowa

Strefa 1 – stawka bazowa + 15% stawki bazowej

Strefa 2 – stawka bazowa

Strefa 3- stawka bazowa – 10% stawki bazowej

Stawka bazowa przedstawia się następująco ze względu na wyposażenie mieszkania w instalacje:

— mieszkanie o współczesnym standardzie (z co) – 100% stawki bazowej

— wszystkie urządzenia bez co – 86% stawki bazowej

— z łazienką i wc bez co i gazu – 73%

— tylko z wc lub łazienką – 59%

— tylko z wodą i kanalizacją – 45%

— bez wody i kanalizacji – 31%

Należy wprowadzić dodatkowe zwwyżki i obniżki stawki bazowej:

— korzystne usytuowanie budynku – + 10%

— niekorzystne usytuowanie budynku – -10%

— stan techniczny budynku ponad przeciętny – + 10%

— stan techniczny budynku poniżej przeciętnego – - 10%

— usytuowanie mieszkań w budynku korzystne – + 10%

— usytuowanie mieszkań w budynku niekorzystne – - 10%

**SPOSÓB ZARZĄDZANIA MIESZKANIOWYM ZASOBEM
GMINY GŁÓWCZYCE W LATACH 2008-2013**

Z uwagi na ogólnikowość zapisów art. 681 Kodeksu Cywilnego określającego zakres prac, które najemca lokalu jest zobowiązany wykonać na koszt własny a także prac, które wykonuje wynajmujący wprowadza się następujące zasady: zakres prac, które najemca lokalu jest obowiązany wykonać na koszt własny zgodnie z art 681 Kodeksu cywilnego:

- 1) naprawa i konserwacja podłóg, posadzek, wykładzin podłogowych płytek ceramicznych, szklanych i innych w kuchni i w pomieszczeniach sanitarnych
- 2) naprawa i konserwacja okien, drzwi, w tym obustronne malowanie okien i drzwi wejściowych od strony wewnętrznej
- 3) naprawa i konserwacja wbudowanych mebli, łącznie z ich wymianą
- 4) naprawa i konserwacja pieców węglowych, akumulacyjnych i c.o, trzonów kuchennych, kuchni i grzejników wody przepływowej (gazowych, elektrycznych i węglowych), podgrzewaczy wody, wanien, brodzików, mis klozetowych, umywalk i zlewozmywaków wraz z syfonami, baterii i zaworów czerpalnych oraz innych urządzeń sanitarnych, w które lokal jest wyposażony, łącznie z ich wymianą
- 5) naprawa i konserwacja osprzętu i zabezpieczeń instalacji elektrycznej z wyłączeniem wymiany instalacji.
- 6) naprawa i konserwacja etażowego centralnego ogrzewania, a w przypadku, gdy nie zostało ono zainstalowane na koszt wynajmującego, także jego wymiana
- 7) naprawa, konserwacja i wymiana przewodów odpływowych urządzeń sanitarnych aż do pionów zbiorczych
- 8) konserwacja balkonów i pomieszczeń gospodarczych, przynależnych do lokali, z naprawami i wymianą stolarki okiennej i drzwiowej w tych pomieszczeniach włącznie, usunięcie skutków szkód i zanieczyszczeń lokalu i budynku, spowodowanych przez najemcę i członków jego gospodarstwa domowego oraz odwiedzające go osoby.

Zakres prac, które wykonuje wynajmujący zgodnie z art 681 Kodeksu Cywilnego:

- 1) utrzymanie w należyтым stanie budynku oraz instalacji, pomieszczeń i urządzeń służących do wspólnego użytku mieszkańców
- 2) dokonanie napraw lokali, instalacji i wyposażenia technicznego w zakresie nie obciążającym najemcy, w szczególności – napraw i wymiany wewnętrznych instalacji wodociągowych, kanalizacyjnych, elektrycznych

i gazowych (bez urządzeń odbiorczych), centralnego ogrzewania wraz z wymianą grzejników (z wyłączeniem zaworów)

- 3) wymiana pieców grzewczych, stolarki okiennej i drzwiowej, podłóg, posadzek, wykładzin podłogowych oraz tynków, jeśli przyczyny uzasadniające wymianę nie powstały z winy najemcy

Jednoznacznie sprecyzowanie zakresu obowiązków najemcy i wynajmującego jest konieczne m.in. w związku

z określeniem zakresu prac remontowo-konserwacyjnych w zasobie komunalnym – konserwacyjnych w zasobie komunalnym, które należy wykonać w kolejnych latach.

ŹRÓDŁA FINANSOWANIA GOSPODARKI MIESZKANIOWEJ W LATACH 2008-2013

Podstawowym źródłem utrzymania zasobu mieszkaniowego są opłaty wnoszone przez najemców za czynsz najmu.

Źródła wpływów	2008	2009	2010	2011	2012	2013
Wpływy z czynszów	31,4	32,9	34,6	36,3	38,2	40,00

Jeśli w znaczny sposób wzrośnie ilość zbytych lokali, to jest wielce prawdopodobne, że wpływy z czynszu uzupełnione środkami z budżetu gminy stworzą realną możliwość zwiększenia nakładów na remonty budynków.

Jednak do czasu uzyskania pułapu czynszu najmu lokali odpowiadającego kosztom eksploatacji i remontów lokali do rozważenia pozostaje propozycja przeznaczenia części wpływów z tytułu zbywania lokali mieszkaniowych za zwiększenie zakresu remontów gminnego zasobu mieszkaniowego.

WYSOKOŚĆ WYDATKÓW W KOLEJNYCH LATACH NA UTRZYMANIE GMINNEGO ZASOBU MIESZKANIOWEGO

Zakres prac	Koszty w tys zł					
	2008	2009	2010	2011	2012	2013
Koszty bieżącej eksploatacji	25,0	25,5	26,1	26,7	27,1	27,7
Koszty remontów	6,4	7,4	8,5	9,6	11,1	12,3
Razem	31,4	32,9	34,6	36,3	38,2	40,0

INNE DZIAŁANIA RACJONALIZUJĄCE GOSPODAROWANIE MIESZKANIOWYM ZASOBEM GMINY GŁÓWCZYCE

Zakres zamian lokali:

- 1) po uwzględnieniu planu remontów i modernizacji lokali generalnie w programie nie przewidziano zamian lokali związanych z remontami budynków
- 2) w zasobach należy przewidzieć jeden lokal mieszkalny do zamiany na okres modernizacji lokali komunalnych na lokale socjalne i ewentualne kłęski żywiłowe (powódź, pożar)
- 3) dopuszcza się przeprowadzenie zamian lokali pomiędzy zasobami różnych właścicieli.

Planowana sprzedaż lokali:

W zakresie sprzedaży lokali należy wprowadzić zasadę, że celowym jest zbywanie w pierwszej kolejności lokali w budynkach, które są w złym i średnim stanie technicznym.

Najważniejsze przesłanki sprzedaży to:

1. Stan komunalnego zasobu mieszkaniowego wymaga znacznych nakładów, a możliwości budżetu Gminy Głównicyce są i nadal będą ograniczone.
2. Intensywna prywatyzacja mieszkań spowoduje powstanie dodatkowych źródeł finansowania prac remontowo-konserwacyjnych nieruchomości wspólnych, którymi będą środki właścicieli lokali wyodrębnionych
3. Zbywanie lokali mieszkalnych najemcom nie może być rozpatrywane przez pryzmat możliwych do uzyskania przychodów Gminy.

4. Należy mieć świadomość, że o ile wolny lokal mieszkalny posiada realną wartość materialną, to lokal wynajęty jest mieniem o praktycznie ujemnej wartości. Czynsz nie pokrywa kosztów utrzymania przeciętnego lokalu, zaś jego odzyskanie – wobec znacznej ochrony prawnej najemcy – jest mało prawdopodobne.

Potwierdza to praktyka jeśli, wskutek zgonu najemcy lub jego rezygnacji z umowy najmu, Gmina lokal odzyskuje, to jest to lokal o bardzo niskim standardzie i wymagający znacznych nakładów.

5. Aktualny system bonifikat udzielanych najemcom, wobec relatywnie niskiego poziomu czynszów, które zgodnie z art. 9 ust. 1 b ustawy o ochronie praw lokatorów mogą być podnoszone w bardzo ograniczonym zakresie, nie zachęca najemców do nabywania zajmowanych lokali.

Konsekwencją powyższych przesłanek są następujące wnioski:

Liberalizacja zasad zbywania lokali w nieruchomościach jest w pełni uzasadniona, gdyż niewątpliwie spowoduje znaczny wzrost zainteresowania nabywaniem lokali przez najemców.

Dążyć należy do całkowitego sprywatyzowania nieruchomości. Należy wprowadzić ulgę przy zakupie lokali mieszkalnych z zasobów komunalnych Gminy Głównicyce do wysokości 99% wartości lokalu pod warunkiem, że wszyscy najemcy wykupią lokale mieszkalne (budynek wielorodzinny), a lokal mieszkalny został wybudowany przed 1960 rokiem.

301

UCHWAŁA Nr XXVII/248/08
Rady Miejskiej w Gniewie
z dnia 26 listopada 2008 r.

**w sprawie uchylenia uchwały Nr XLI/290/05 Rady Miejskiej w Gniewie z dnia 27 października 2005 r.
w sprawie ustalenia stawki procentowej z tytułu wzrostu wartości nieruchomości przy decyzjach
o lokalizacji inwestycji celu publicznego i o warunkach zabudowy.**

Na podstawie art. 18 ust. 1 ustawy z dnia 8 marca 1990 r. o samorządzie gminnym (t.j. – Dz. U. z 2001 r. Nr 142, poz. 1591 wraz z późn. zm.) w związku z utrwalonym orzecznictwem sądów wskazującym, iż bark jest podstaw do ustalania stawki do naliczenia opłaty planistycznej od wydania przez gminę decyzji o ustaleniu warunków zabudowy, Rada Miejska w Gniewie, uchwała, co następuje:

§ 1

Uchyla uchwałę Nr XLI/290/05 Rady Miejskiej w Gniewie z dnia 27 października 2005 r. w sprawie ustalenia stawki procentowej z tytułu wzrostu wartości nieruchomości przy decyzjach o lokalizacji inwestycji celu publicznego i o warunkach zabudowy.

§ 2

Wykonanie Uchwały powierza się Burmistrzowi Miasta i Gminy Gniew.

§ 3

Uchwała podlega ogłoszeniu w sposób zwyczajowo przyjęty, poprzez zamieszczenie w Biuletynie Informacji Publicznej oraz ogłoszenie w Dzienniku Urzędowym Województwa Pomorskiego.

§ 4

Uchwała wchodzi w życie po upływie 14 dni od dnia ogłoszenia w Dzienniku Urzędowym Województwa Pomorskiego.

Przewodniczący
Rady Miejskiej w Gniewie
Janusz Karzyński

302

UCHWAŁA Nr XXVII/252/08
Rady Miejskiej w Gniewie
z dnia 26 listopada 2008 r.

w sprawie określenia liczby nowych licencji na wykonywanie transportu drogowego taksówką w 2009 r.

Na podstawie art. 18 ust. 2 pkt 15 oraz art. 40 ust. 1 ustawy z dnia 8 marca 1990 r. o samorządzie gminnym (t.j. Dz. U. z 2001 r. Nr 142, poz. 1591 z późn. zm.), w związku z art. 6 ust. 6 ustawy z dnia 6 września 2001 r. o transporcie drogowym (Dz. U. z 2004 r. Nr 204, poz. 2088 z późn. zm.), uchwała się co następuje:

§ 1

Ustala się maksymalną liczbę dwóch nowych licencji na wykonywanie transportu drogowego taksówką na terenie Gminy Gniew przeznaczonych do wydania w 2009 r.

§ 2

Wykonanie uchwały powierza się Burmistrzowi Miasta i Gminy Gniew.

§ 3

1. Uchwała wchodzi w życie po upływie 14 dni od dnia ogłoszenia w dzienniku Urzędowym Województwa Pomorskiego.
2. Uchwała podlega ogłoszeniu w Dzienniku Urzędowym Województwa Pomorskiego, w sposób zwyczajowo przyjęty oraz poprzez zamieszczenie w Biuletynie Informacji Publicznej.

Przewodniczący
Rady Miejskiej w Gniewie
Janusz Karzyński

303

UCHWAŁA Nr XXVII/161/08
Rady Miasta Helu
z dnia 26 listopada 2008 r.

w sprawie ustalenia szczegółowych warunków przyznawania i odpłatności za usługi opiekuńcze oraz szczegółowych warunków częściowego lub całkowitego zwolnienia z opłat i określenia trybu ich pobierania.

Na podstawie art. 18 ust. 2 pkt 15 ustawy z dnia 8 marca 1990 r. o samorządzie gminnym (t.j.: Dz. U. z 2001 r. Nr 142, poz. 1591, zmiany: z 2002 r. Dz. U. Nr 23, poz. 220, Nr 62, poz. 558, Nr 113, poz. 984, Nr 153, poz. 1271, Nr 214, poz. 1806, z 2003 r. Nr 80, poz. 717, Nr 162, poz. 1568, z 2004 r. Nr 102, poz. 1055, Nr 116, poz. 1203, z 2005 r. Nr 172, poz. 1441, Nr 175, poz. 1457, z 2006 r. Nr 17, poz. 128, Nr 181, poz. 1337, z 2007 r. Nr 48, poz. 327, Nr 138, poz. 974, poz. 1218, Nr 180, poz. 1111) oraz art. 50 ust. 6 ustawy z dnia 12 marca 2004 r. o pomocy społecznej (t.j.: Dz. U. z 2008 r. Nr 115, poz. 728, zmiany: z 2008 r. Dz. U. nr 171, poz. 1056) Rada Miasta Helu uchwala, co następuje:

§ 1

1. Osobom samotnie gospodarującym oraz osobom w rodzinie, które z powodu wieku, choroby lub innych przyczyn wymagają pomocy innych osób, a są jej pozbawione, przysługuje świadczenie w formie usług opiekuńczych.
2. Usługa opiekuńcza może być przyznawana również osobie, która wymaga pomocy innych osób, a rodzina, a także wspólnie niezamieszkujący małżonek, wstępni, zstępni nie mogą takiej pomocy zapewnić.
3. Pierwszeństwo przy przyznawaniu usług opiekuńczych mają osoby samotnie mieszkające i nie posiadające osób zobowiązanych do alimentacji.

§ 2

1. Podstawą do ubiegania się o świadczenie w formie usług opiekuńczych jest wniosek osoby zainteresowanej, jej przedstawiciela ustawowego albo innej osoby, za zgodą osoby zainteresowanej lub jej przedstawiciela ustawowego.
2. Do wniosku należy dołączyć zaświadczenie lekarskie o konieczności korzystania z pomocy i opieki osoby drugiej, lub orzeczenie o znacznym stopniu niepełnosprawności.

§ 3

1. Świadczenia w formie usług opiekuńczych są odpłatne.
2. Usługi opiekuńcze świadczone są nieodpłatnie, gdy dochód osoby lub rodziny nie przekracza kryterium dochodowego, lub jest równy kryterium dochodowemu, określone w art. 8 ust. 1, pkt 1 i 2 ustawy 12 marca 2004 r. o pomocy społecznej, zwanym dalej „kryterium dochodowym”.

§ 4

Ustala się kwotę odpłatności za 1 godzinę usług opiekuńczych w wysokości 15,00 złotych.

§ 5

1. Osoby nie spełniające warunków, o których mowa w § 3 ust. 2 ponoszą odpłatność za usługi opiekuńcze w zależności od dochodu, w wysokości, zgodnie z poniższą tabelą.

Dochód w % w stosunku do kryterium dochodowego osoby lub rodziny	Wysokość odpłatności za jedną godzinę usługi w % dla osób samotnie gospodarujących	Wysokość odpłatności za jedną godzinę usługi w % dla osób w rodzinie
do 100%	nieodpłatnie	nieodpłatnie
od 101% - 150%	10	15
od 151% - 200%	15	20
od 201% - 250%	20	25
od 251% - 300%	25	30
powyżej - 301%	50	50

2. W szczególnie uzasadnionych przypadkach kierownik Miejskiego Ośrodka Pomocy Społecznej, na wniosek pracownika socjalnego lub osoby zainteresowanej, może indywidualnie zastosować odpłatność niższą od ustalonej w § 5 pkt 1, a w razie zgonu świadczeniobiorcy umorzyć należność w całości.
3. Zastosowane obniżenie odpłatności nie może przekroczyć 50% kwoty należnej.

§ 6

Usługi opiekuńcze obejmują:

- 1) pomoc w zaspokajaniu codziennych potrzeb życiowych takich jak: zakupy, utrzymanie porządku i czystości w pomieszczeniu świadczeniobiorcy, przygotowanie posiłków, pomoc w załatwianiu spraw urzędowych,
- 2) opiekę higieniczną,
- 3) pielęgnację zleconą przez lekarza,
- 4) zapewnienie kontaktu z otoczeniem (w miarę możliwości).

§ 7

Opłaty za usługi należy wносить do 10 dnia każdego miesiąca za miesiąc poprzedni, w kasie lub na rachunek bankowy Urzędu Miasta Helu.

§ 8

Traci moc Uchwała Nr XXII/164/97 Rady Miasta Helu z dnia 28 lutego 1997 r. w sprawie ustalenia zasad przyznawania i odpłatności za usługi opiekuńcze.

§ 9

Wykonanie uchwały powierza się kierownikowi Miejskiego Ośrodka Pomocy Społecznej w Helu.

§ 10

1. Uchwała wchodzi w życie po upływie 14 dni od dnia ogłoszenia uchwały w Dzienniku Urzędowym Województwa Pomorskiego z mocą obowiązującą od dnia 1 stycznia 2009 r.

2. Uchwała podlega podaniu do publicznej wiadomości poprzez rozplakatowanie jej treści na tablicach ogłoszeń

Urzędu Miasta Helu oraz w Biuletynie Informacji Publicznej.

Przewodniczący
Rady Miasta Helu
Edward Mrozik

304

UCHWAŁA Nr XXVII/162/08 Rady Miasta Helu z dnia 26 listopada 2008 r.

w sprawie ustalenia wysokości stawek za najem i dzierżawę lokali użytkowych położonych na terenie miasta Helu.

Na podstawie art. 18 ust. 2 pkt 8 ustawy z dnia 8 marca 1990 r. o samorządzie gminnym (t.j. – Dz. U. z 2001 r. Nr 142, poz. 1591; zmiany – z 2002 r. Nr 23, poz. 220, Nr 62, poz. 558, Nr 113, poz. 984, Nr 153, poz. 1271, Nr 214, poz. 1806, z 2003 r. Nr 80 poz. 717, Nr 162, poz. 1568, z 2004 r. Nr 102, poz. 1055, Nr 116, poz. 1203, Nr 167, poz. 1759, z 2005 r. Nr 172, poz. 1441, Nr 175, poz. 1457, z 2006 r. Nr 17, poz. 128,

Nr 181, poz. 1337, z 2007 r. Nr 48, poz. 327, Nr 138, poz. 974, Nr 113, poz. 1218, Nr 173, poz. 1218, z roku 2008 Nr 180, poz. 1111) Rada Miasta Helu uchwała, co następuje:

§ 1

Ustala się stawki czynszu w skali miesięcznej za 1 m² powierzchni lokalu użytkowego przeznaczonego na cele:

1) handlowe i gastronomiczne	17,03 zł	+	3,75 zł (VAT)	=	20,78 zł
2) usługowe	5,64 zł	+	1,24 zł (VAT)	=	6,88 zł
3) magazynowe	4,98 zł	+	1,10 zł (VAT)	=	6,08 zł
4) pomieszczenia gospodarcze, piwnice	1,88 zł	+	0,41 zł (VAT)	=	2,29 zł
5) garaże	1,98 zł	+	0,43 zł (VAT)	=	2,41 zł

§ 2

Powyższe stawki nie mają zastosowania do wszelkich umów dotyczących odpłatnego użytkowania lokali użytkowych gminy, w których stawki umowne przewyższają wysokość stawek wskazanych w uchwale.

§ 3

Traci moc uchwała Nr XV/90/07 Rady Miasta Helu z dnia 29 listopada 2007 r.

§ 4

Wykonanie uchwały powierza się burmistrzowi Helu.

§ 5

1. Uchwała wchodzi w życie po upływie 14 dni od dnia ogłoszenia uchwały w Dzienniku Urzędowym Województwa Pomorskiego z mocą obowiązującą od dnia 1 stycznia 2009 r.
2. Uchwała podlega podaniu do publicznej wiadomości poprzez rozplakatowanie jej treści na tablicach ogłoszeń Urzędu Miasta Helu oraz w Biuletynie Informacji Publicznej.

Przewodniczący
Rady Miasta Helu
Edward Mrozik

305

UCHWAŁA Nr XXVII/163/08 Rady Miasta Helu z dnia 26 listopada 2008 r.

w sprawie ustalenia wysokości stawek za dzierżawę gruntu położonego na terenie miasta Helu.

Na podstawie art. 18 ust. 2 pkt 8 ustawy z dnia 8 marca 1990 r. o samorządzie gminnym (t.j. – Dz. U. z 2001 r. Nr 142, poz. 1591; zmiany – z 2002 r. Nr 23, poz. 220, Nr 62, poz. 558, Nr 113, poz. 984, Nr 153, poz. 1271, Nr 214, poz. 1806, z 2003 r. Nr 80 poz. 717, Nr 162, poz. 1568, z 2004 r. Nr 102, poz. 1055, Nr 116, poz. 1203, Nr 167, poz. 1759, z 2005 r. Nr 172, poz. 1441, Nr 175, poz. 1457, z 2006 r. Nr 17, poz. 128, Nr 181, poz. 1337, z 2007 r. Nr 48, poz. 327, Nr 138, poz. 974, Nr 113, poz. 1218, Nr 173, poz. 1218, z roku 2008 Nr 180, poz. 1111) Rada Miasta Helu uchwała, co następuje:

§ 1

Oplatę za dzierżawę gruntów położonych na terenie miasta Helu ustala się wg stawek podanych w § 2, przy uwzględnieniu dalszych postanowień niniejszej uchwały.

§ 2

1. Miesięczne stawki za 1 m² powierzchni, wynoszą za tereny użytkowane na:
 - 1) garaże
0,98 zł + 0,22 zł (VAT) = 1,20 zł

- 2) cele gastronomiczne
 - a) w m-cach I,II,III,IV,V,X,XI,XII
1,54 zł + 0,34 zł (VAT) = 1,88 zł
 - b) w m-cach VI,VII,VIII,IX
27,63 zł + 6,08 zł (VAT) = 33,71 zł
 - 3) pola namiotowe
2,25 zł + 0,49 zł (VAT) = 2,74 zł
 - 4) parkingi
5,07 zł + 1,12 zł (VAT) = 6,19 zł
 - 5) usługi
1,66 zł + 0,37 zł (VAT) = 2,03 zł
 - 6) inne cele nie wymienione w pkt 1- 5
2,31 zł + 0,51 zł (VAT) = 2,82 zł
2. Roczne stawki za 1 m² powierzchni płatne jednorazowo w ciągu roku do dnia 31 marca wynoszą za tereny użytkowane na cele:
- 1) upraw warzywniczych
1,09 zł + 0,24 zł (VAT) = 1,33 zł
 - 2) tereny zagospodarowane na zieleńce przyległe do budynków 2,63 zł + 0,58 zł (VAT) = 3,21 zł
3. Stawka miesięczna za ruchome punkty sezonowe – za 1 punkt do 4 m² powierzchni, wnoszoną jednorazowo za cały okres trwania dzierżawy, najpóźniej w dniu podpisania umowy wynosi:
1311,47 zł + 288,53 zł (VAT) = 1600,00 zł.
4. Stawka miesięczna za dzierżawę terenu zajętego pod punkt usługowy związany z wykonywaniem tatuażu artystycznego o powierzchni do 1 m² wynosi:
573,77 zł + 126,23 zł (VAT) = 700,00 zł.
5. Stawka miesięczna za dzierżawę terenu zajętego przez towar, wystawiany przed sklepem lub lokalem, związany z charakterem prowadzonej działalności, o powierzchni do 2 m², wynosi:
286,89 zł + 63,11 zł (VAT) = 350,00 zł.
6. Stawka miesięczna za dzierżawę terenu zajętego przez zabawki mechaniczne, gry zręcznościowe, sprzedaż gadżetów z automatów, za 1 sztukę, wynosi:
245,90 zł + 54,10 zł (VAT) = 300,00 zł.

7. Stawka miesięczna od jednego stolika (maksymalnie 4 osobowego) dotyczącego gastronomii, wynosi:
65,57 zł + 14,43 zł (VAT) = 80,00 zł.
8. Opłaty, o których mowa w ustępach 3,4,5,6,7 pobiera się za miesiące: czerwiec, lipiec, sierpień.

§ 3

Dzierżawcy, którzy prowadzą całoroczną działalność handlową, płacić będą miesięczną stawkę za 1 m² powierzchni gruntu w wysokości: 8,43 zł + 1,86 zł (VAT) = 10,29 zł.

§ 4

Powyższe stawki nie mają zastosowania do wszelkich umów dotyczących odpłatnego użytkowania gruntów gminy, w których stawki umowne przewyższają wysokość stawek wskazanych w uchwale.

§ 5

Traci moc uchwała Rady Miasta Helu Nr XV/89/07 z dnia 29 listopada 2007 r.

§ 6

Wykonanie uchwały powierza się burmistrzowi Helu.

§ 7

1. Uchwała wchodzi w życie po upływie 14 dni od dnia ogłoszenia uchwały w Dzienniku Urzędowym Województwa Pomorskiego z mocą obowiązującą od dnia 1 stycznia 2009 r.
2. Uchwała podlega podaniu do publicznej wiadomości poprzez rozplakatowanie jej treści na tablicach ogłoszeń Urzędu Miasta Helu oraz w Biuletynie Informacji Publicznej.

Przewodniczący
Rady Miasta Helu
Edward Mrozik

306

UCHWAŁA Nr XXVII/164/08
Rady Miasta Helu
z dnia 26 listopada 2008 r.

w sprawie ustalenia wysokości opłat za umieszczenie plansz/tablic reklamowych na terenie miasta Helu.

Na podstawie art. 18 ust. 2 pkt 8 ustawy z dnia 8 marca 1990 r. o samorządzie gminnym (t.j. – Dz. U. z 2001 r. Nr 142, poz. 1591; zmiany – z 2002 r. Nr 23, poz. 220, Nr 62, poz. 558, Nr 113, poz. 984, Nr 153, poz. 1271, Nr 214, poz. 1806, z 2003 r. Nr 80 poz. 717, Nr 162, poz. 1568, z 2004 r. Nr 102, poz. 1055, Nr 116, poz. 1203, Nr 167, poz. 1759, z 2005 r. Nr 172, poz. 1441, Nr 175, poz. 1457, z 2006 r. Nr 17, poz. 128, Nr 181, poz. 1337, z 2007 r. Nr 48, poz. 327, Nr 138, poz. 974, Nr 113, poz. 1218, Nr 173, poz. 1218, z roku 2008 Nr 180, poz. 1111) Rada Miasta Helu uchwala, co następuje:

§ 1

1. Jednorazowa opłata za planszę/tablicę reklamową o powierzchni do 1 m² włącznie wynosi 252,00 zł.
2. Jednorazowa opłata za planszę/tablicę reklamową o powierzchni powyżej 1 m² wynosi zł za 252,00 zł za 1 m².
3. Wymienione w ustępach 1 i 2 stawki zawierają podatek VAT.

§ 2

Traci moc uchwała Nr XV/88/07 Rady Miasta Helu z dnia 29 listopada 2007 r.

§ 3

Wykonanie uchwały powierza się burmistrzowi Helu.

§ 4

1. Uchwała wchodzi w życie po upływie 14 dni od dnia ogłoszenia uchwały w Dzienniku Urzędowym Województwa Pomorskiego z mocą obowiązującą od dnia 1 stycznia 2009 r.
2. Uchwała podlega podaniu do publicznej wiadomości poprzez rozplakatowanie jej treści na tablicach ogłoszeń Urzędu Miasta Helu oraz w Biuletynie Informacji Publicznej.

Przewodniczący
Rady Miasta Helu
Edward Mrozik

307

UCHWAŁA Nr XIX/135/08
Rady Gminy Kaliska
z dnia 19 listopada 2008 r.

w sprawie zaliczenia dróg do kategorii dróg gminnych.

Na podstawie art. 7 ust. 2 ustawy z dnia 21 marca 1985 r. o drogach publicznych (Dz. U. z 2007 r. Nr 19 poz. 115 ze zm.), po zasięgnięciu opinii Zarządu Powiatu Starogardzkiego Rada Gminy Kaliska uchwala, co następuje:

§ 1

Zalicza się do kategorii dróg gminnych następujące drogi na obszarze Gminy Kaliska oznaczone na załączniku graficznym Nr 1 stanowiącym integralną część niniejszej uchwały.

Drogi o następującym przebiegu:

1. Kaliska ulica Północna i ulica Starowiejska o przebiegu od drogi powiatowej Nr 2407G do drogi powiatowej Nr 2407G.
2. Kaliska ulica Leśna i ulica Boczna o przebiegu od ulicy Północnej do ulicy Północnej.
3. Kaliska droga gminna o przebiegu od drogi gminnej Nr 209023G – do oczyszczalni ścieków.

§ 2

Z uwzględnieniem dróg, o których mowa w § 1 do kategorii dróg gminnych zalicza się drogi zamieszczone w wykazie stanowiącym załącznik nr 2 do niniejszej uchwały.

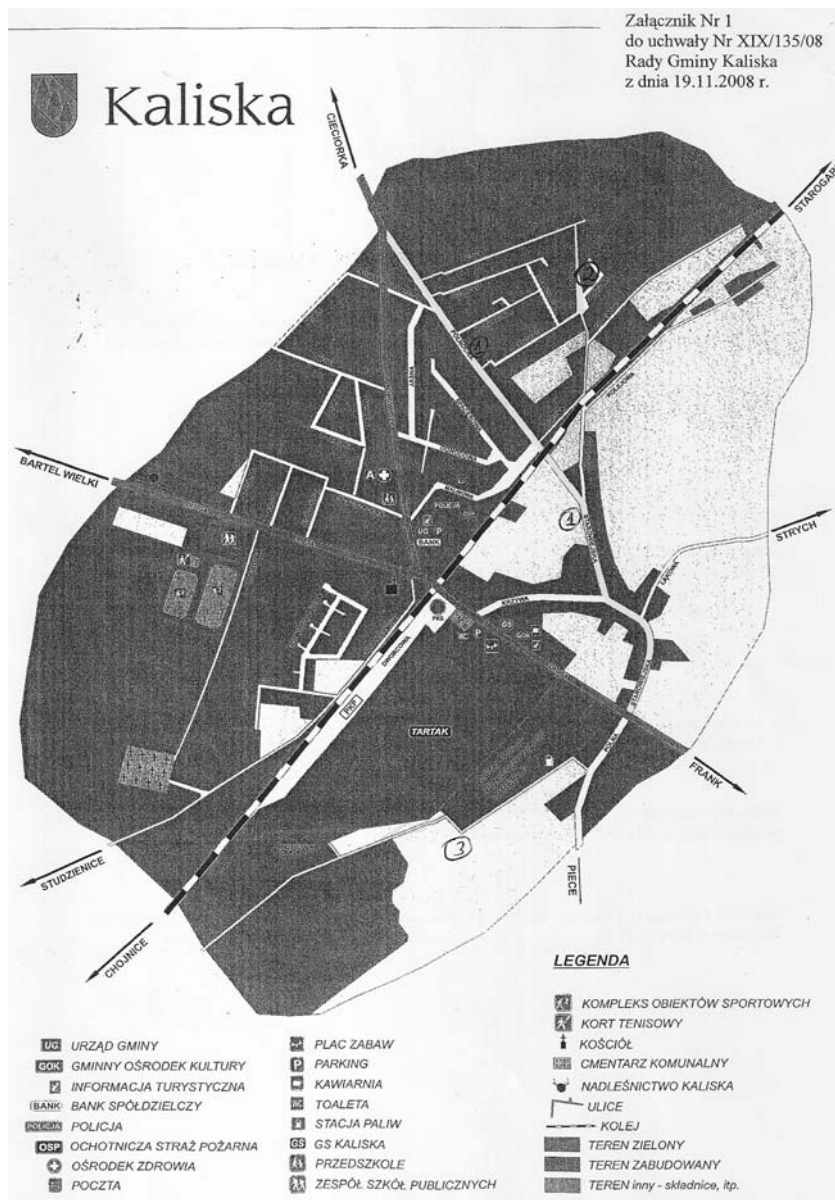
§ 3

Traci moc uchwała nr XII/76/91 Rady Gminy Kaliska z dnia 27 marca 1991 r. w sprawie zaopiniowania zaliczenia dróg na terenie gminy Kaliska do kategorii dróg gminnych.

§ 4

Uchwała wchodzi w życie po upływie 14 dni od dnia ogłoszenia w Dzienniku Urzędowym Województwa Pomorskiego.

Przewodniczący
Rady Gminy Kaliska
Zbigniew Szarafin



Załącznik Nr 2
do uchwały Nr XIX/135/08
Rady Gminy Kaliska
z dnia 19.11.2008 r.

Wykaz dróg gminnych – Gmina Kaliska

Lp.	Przebieg drogi	Nr drogi
1.	Bartel Wielki – Konarzyny, od dr. gm. 209002 do granicy z gminą Stara Kiszewa	209001G
2.	Bartel Wielki – Stra Kiszewa, od dr. pow. 2701 do granicy z gminą Stara Kiszewa	209002G
3.	Kaliska – Bartel Wielki, od dr. pow. 2701 G do dr. gm. 209002G	209003G
4.	Cieciorka – Bartel Wielki, od drogi pow. 2407 G do drogi gminnej 209003G	209004G
5.	Cieciorka – Kazub, od drogi pow. 2407G do drogi gm. 209006G	209005G
6.	Kazub – Lipska Karczma, od drogi gm. 209005 do granicy z gminą Zblewo	209006G
7.	Cieciorka – Cis, od dr. gm. 209005 do granicy z gminą Zblewo	209007G
8.	Bartel Wielki – Wojtal, od dr. gm. 209002G do granicy z gminą Stara Kiszewa	209008G
9.	Bartel Wielki – Studzienice, od dr. pow. 2701G do drogi gminnej 209010G	209009G
10.	Studzienice – Lubiki, od dr. gm. 209009G do drogi krajowej 22	209010G
11.	Kaliska – Studzienice, od dr. pow. 2407G do dr. gm. 209009G	209011G
12.	Frank – Strych, od dr. krajowej 22 do dr. gm. 209013G	209012G
13.	Dąbrowa – Strych, od dr. krajowej 22 do dr. gm. 209012G	209013G
14.	Strych – Dąbrowa, od dr. gm. 209013G do granicy z gminą Zblewo	209014G
15.	Piece – Studzienice, od dr. krajowej 22 do dr. gm. 209011G	209015G
16.	Piece – Kaliska, od dr. krajowej 22 do dr. pow. 2407G	209016G
17.	Frank – Łążek, od dr. pow. 2407 do dr. gm. 209022	209017G
18.	Dąbrowa – Iwiczno, od dr. kraj. 22 do dr. pow. 2407G	209018G
19.	Piece, ul. Poprzeczna, od dr. kraj. 22 do dr. gminnej 209023G	209019G
20.	Iwiczno – Piece, o dr. pow. 2407G do dr. gm. 209023G	209020G
21.	Iwiczno – Łążek, od dr. pow. 2407G do dr. gm. 209017G	209021G
22.	Łążek – Młyńsk, od dr. gm. 209017G do dr. gm. 209026G	209022G
23.	Piece – Lubiki, od dr. kraj. 22 do granicy z gminą miejską Czarna Woda	209023G
24.	Trzechowo – Piece, od dr. pow. 2407G do dr. gm. 209023G	209024G
25.	Trzechowo – Młyńsk, od dr. pow. 2407G do dr. gm. 209026G	209025G
26.	Młyńsk – Baby, od dr. gm. 209025G do granicy z gminą Lubichowo	209026G
27.	Piece – Huta Kalna, od dr. gm. 209023G do granicy z gminą miejską Czarna Woda	209027G
28.	Huta Kalna – Czubek, od granicy z gminą miejską Czarna Woda do granicy z gminą Osieczna	209028G
29.	Kaliska - ul. Północna i ul. Starowiejska, od dr. pow. 2407G do dr. pow. 2407G	bn.
30.	Kaliska – ul. Leśna i ul. Boczna, od ul. Północnej do ul. Północnej	bn.
31.	Kaliska – gminna oczyszczalnia ścieków, od dr. gm. 209023G do oczyszczalni ścieków	bn.

308

UCHWAŁA Nr 85/V/2008
Rady Miejskiej w Miastku
z dnia 21 listopada 2008 r.

w sprawie zaliczenia ul. Konstytucji 3 Maja, Królowej Jadwigi, Gen. Wybickiego, Czereśniowej, Marii Konopnickiej, Armii Krajowej, Wrzosowej w Miastku oraz ul. Klonowej w m. Pasieka do kategorii dróg gminnych.

Na podstawie art. 18 ust. 2 pkt 15 ustawy z dnia 8 marca 1990 r. o samorządzie gminnym (t.j.: Dz. U. z 2001 r. Nr 142, poz. 1591, z późn. zm.) oraz art. 7 ust. 1 i 2 ustawy z dnia 21 marca 1985 r. o drogach publicznych (Dz. U. z 2007 r. Nr 19 poz. 115, późn. zm.) po zasięgnięciu opinii Zarządu Powiatu Bytowskiego Rada Miejska w Miastku uchwala, co następuje:

§ 1

Do kategorii dróg gminnych zalicza się ul. Konstytucji 3 Maja, Królowej Jadwigi, Gen. Wybickiego, Czereśniową, Marii Konopnickiej, Armii Krajowej, Wrzosową w Miastku oraz ul. Klonową w m. Pasieka o przebiegu wyznaczonym w załączniku do niniejszej uchwały.

§ 2

Wykonanie uchwały powierza się Burmistrzowi Miastka.

§ 3

Uchwała wchodzi w życie po upływie 14 dni od dnia ogłoszenia w Dzienniku Urzędowym Województwa Pomorskiego.

Przewodniczący
Rady Miejskiej w Miastku
Dariusz Zabrocki

Załącznik nr 1
do Uchwały nr 85/V/2008
Rady Miejskiej w Miastku
z dnia 21 listopada 2008 r.

Wykaz dróg zaliczonych do kategorii dróg gminnych

I.p.	nazwa	opis przebiegu drogi (ulicy)	Rodzaj nawierzchni	nr drogi (stary)
1	Ul. Konstytucji 3 Maja	od drogi krajowej nr 20, krzyżuje się z ul. Piastowską do drogi krajowej nr 20	bitumiczna	brak
2	Ul. Królowej Jadwigi	od drogi krajowej nr 20, krzyżuje się z ul. B. Chrobrego, Słowackiego do rzeki Studnica	bitumiczna	brak
3	Ul. Gen Wybickiego	od rzeki Studnia, krzyżuje się z ul. Stolarką, do drogi krajowej nr 21	bitumiczna	brak
4	Ul. Czereśniowa	od drogi krajowej nr 21, krzyżuje się z ul. Wiśniową, Sadową, Owocową - do ul. ślepa	bitumiczna	brak
5	Ul. Marii Konopnickiej	od drogi krajowej nr 20 krzyżuje się z ul. Piłsudskiego do ul. Łąkowej	betonowa/gruntowa	brak
6	Ul. A. Krajowej	od ul. Koszalińskiej do drogi krajowej nr 20	bitumiczna	brak
7	Ul. Wrzosowa	od ul. Koszalińskiej do ul. Ogrodowej	bitumiczna	brak
8	Ul. Klonowa	od drogi krajowej nr 20 do drogi powiatowej nr 1783G - ul. Kaszubska	Gruntowa - utwardzona śladowo płytami jombo	brak

309

UCHWAŁA Nr XVIII/126/2008
Rady Gminy Morzeszczyn
z dnia 26 listopada 2008 r.

**w sprawie ustalenia planu sieci szkół publicznych prowadzonych
przez Gminę Morzeszczyn oraz określenia granic ich obwodów.**

Na podstawie art. 18 ust. 2 pkt 9 lit. h ustawy z dnia 8 marca 1990 r. o samorządzie gminnym (Dz. U. z 2001 r. Nr 142, poz. 1591 ze zm.) oraz art. 5 ust. 2 pkt 1, ust. 3 i 5, art. 17 ust. 1 i 4, art. 61 ust. 1 i 2, art. 62 ust. 1, ustawy z dnia 7 września 1991 r. o systemie oświaty (Dz. U. z 2004 r. Nr 256, poz. 2572 ze zm.) Rada Gminy Morzeszczyn uchwala, co następuje:

§ 1

Ustala się plan sieci publicznych szkół prowadzonych przez Gminę Morzeszczyn:

- 1) Publiczna Szkoła Podstawowa im. Marii Konopnickiej w Nowej Cerkwi
- 2) Publiczna Szkoła Podstawowa w Morzeszczynie z siedzibą przy ul. 22 Lipca 22
- 3) Publiczne Gimnazjum w Morzeszczynie z siedzibą przy ul. 22 Lipca 22

§ 2

Określa się granice obwodów publicznych szkół:

- 1) Publicznej Szkoły Podstawowej im. Marii Konopnickiej w Nowej Cerkwi, stanowiący załącznik nr 1 do niniejszej uchwały
- 2) Publicznej Szkoły Podstawowej w Morzeszczynie z siedzibą przy ul. 22 Lipca 22, stanowiący załącznik nr 2 do niniejszej uchwały
- 3) Publicznego Gimnazjum w Morzeszczynie z siedzibą przy ul. 22 Lipca 22, stanowiący załącznik nr 3 do niniejszej uchwały

§ 3

Ustala się Zespół Szkół w Morzeszczynie z siedzibą w Morzeszczynie ul. 22 Lipca 22 dla:

- 1) Publicznej Szkoły Podstawowej w Morzeszczynie z siedzibą przy ul. 22 Lipca 22
- 2) Publicznego Gimnazjum w Morzeszczynie z siedzibą przy ul. 22 Lipca 22

§ 4

Wykonanie uchwały powierza się Wójtowi Gminy Morzeszczyn.

§ 5

1. W § 2 uchwały Nr V/24/99 Rady Gminy w Morzeszczynie z dnia 10 marca 1999 r. w sprawie utworzenia publicznego gimnazjum oraz granic jego obwodu oraz w załączniku: Akt Założycielski Publicznego Gimnazjum w Morzeszczynie skreśla się wyrazy: "oraz miejscowość Rombark z gminy Pelplin".
2. W § 2 uchwały Nr V/23/99 Rady Gminy w Morzeszczynie z dnia 10 marca 1999 r. w sprawie przekształcenia Szkoły Podstawowej w Nowej Cerkwi oraz w załączniku: Akt Założycielski Publicznej Szkoły Podstawowej w Nowej Cerkwi skreśla się wyrazy: "oraz miejscowość Rombark z gminy Pelplin".

§ 6

1. Uchwała podlega ogłoszeniu w Dzienniku Urzędowym Województwa Pomorskiego.
2. Uchwała wchodzi w życie z dniem podjęcia z wyłączeniem § 2 pkt 1, pkt 3 i § 5, które wejdą w życie z dniem 1 stycznia 2009 r.

Przewodniczący
Rady Gminy
Katarzyna Bandźmiera

Załącznik Nr 1
do Uchwały Nr XVIII/126/2008
Rady Gminy Morzeszczyn
z dnia 26 listopada 2008 r.

**Obwód Publicznej Szkoły Podstawowej
im. Marii Konopnickiej w Nowej Cerkwi**

Do obwodu Publicznej Szkoły Podstawowej im. Marii Konopnickiej w Nowej Cerkwi należą miejscowości:

1. Nowa Cerkiew
2. Gętomie
3. Rzeżęcín (dawny PGR)
4. Olsze
5. Borkowo

Załącznik Nr 2
do Uchwały Nr XVIII/126/2008
Rady Gminy Morzeszczyn
z dnia 26 listopada 2008 r.

**Obwód Publicznej Szkoły Podstawowej
w Morzeszczynie**

Do obwodu Publicznej Szkoły Podstawowej w Morzeszczynie należą miejscowości:

1. Morzeszczyn
2. Dzierżążno
3. Królów Las
4. Majewo
5. Bielsk
6. Lipia Góra
7. Kierwałd
8. Gąsiorki
9. Rzeżęcín

Załącznik Nr 3
do Uchwały Nr XVIII/126/2008
Rady Gminy Morzeszczyn
z dnia 26 listopada 2008 r.

Obwód Publicznego Gimnazjum w Morzeszczynie

Do obwodu Publicznego Gimnazjum w Morzeszczynie należą wszystkie miejscowości Gminy Morzeszczyn.

310

UCHWAŁA Nr 202/XXIV/2008
Rady Miejskiej w Nowym Dworze Gdańskim
z dnia 27 listopada 2008 r.

**w sprawie określenia warunków
i trybu wspierania finansowego rozwoju sportu kwalifikowanego na terenie Miasta i Gminy.**

Na podstawie art. 2 ust. 3 ustawy z dnia 29 lipca 2005 r. o sporcie kwalifikowanym (Dz. U. Nr 155 poz. 1298, z 2006 r. z późn. zm.) oraz art. 18 ust. 2 pkt 15 i art. 40 ust. 1 ustawy z dnia 8 marca 1990 r. o samorządzie gminnym (t.j. Dz. U. z 2001 r. Nr 142, poz. 1591, z późn. zm.) Rada Miejska w Nowym Dworze Gdańskim uchwala, co następuje:

Rozdział 1
Przepisy ogólne

§ 1

1. Niniejsza uchwała reguluje warunki i tryb udzielania wsparcia finansowego w formie dotacji celowych na przedsięwzięcia z zakresu rozwoju sportu kwalifikowanego na terenie Miasta i Gminy Nowy Dwór Gdański, zwanej dalej Gminą.
2. Przepisów niniejszej uchwały nie stosuje się do dotacji na sfinansowanie lub dofinansowanie celu publicznego związanego z zadaniami Gminy z zakresu kultury fizycznej, udzielanych z budżetu Gminy na zasadach i w trybie określonych w art. 176 ustawy z dnia 30 czerwca 2005 r. o finansach publicznych (Dz. U. Nr 249, poz. 2104, z późn. zm.).

§ 2

Ilekcroć w niniejszej uchwale jest mowa o:

- 1) sporcie kwalifikowanym – należy przez to rozumieć określoną w art. 3 pkt 3 i 4 ustawy z dnia 29 lipca 2005 r. o sporcie kwalifikowanym (Dz. U. Nr 155, poz. 1298, z późn. zm.) formę aktywności ludzkiej związaną z uczestnictwem we współzawodnictwie sportowym, jako indywidualnej lub zbiorowej rywalizacji osób zmierzających do uzyskania właściwych dla danej dyscypliny sportu rezultatów, stanowiącej współzawodnictwo organizowane lub prowadzone w tej dyscyplinie sportu przez polski związek sportowy lub podmiot działający z jego upoważnienia;
- 2) klubie sportowym – należy przez to rozumieć prowadzącą działalność w zakresie sportu kwalifikowanego osobę prawną utworzoną na podstawie odrębnych przepisów, w tym uczniowski klub sportowy, albo prowadzącą taką działalność osobę fizyczną będącą przedsiębiorcą w rozumieniu przepisów ustawy z dnia 2 lipca 2004 r. o swobodzie działalności gospodarczej (Dz. U. z 2007 r. Nr 155, poz. 1095, z późn. zm.);
- 3) dotacji – należy przez to rozumieć udzielone klubowi sportowemu na warunkach i trybie przewidzianym w niniejszej uchwale wsparcie finansowe w formie dotacji celowej w rozumieniu ustawy o finansach publicznych, która jest przeznaczona na sfinansowanie lub dofinansowanie projektu służącego rozwojowi sportu kwalifikowanego na terenie Gminy;
- 4) projekcie – należy przez to rozumieć przedsięwzięcie realizowane przez klub sportowy, stanowiące wydatki bieżące lub majątkowe tego klubu, które w sposób bezpośredni przyczynia się do rozwoju sportu kwalifikowanego na obszarze Gminy;

- 5) wnioskodawcy – należy przez to rozumieć klub sportowy, który na warunkach i w trybie niniejszej uchwały złożył wniosek o udzielanie dotacji na projekt;
- 6) beneficjencie – należy przez to rozumieć klub sportowy, któremu w trybie niniejszej uchwały przyznano dotację na sfinansowanie lub dofinansowanie projektu;
- 7) umowie – należy przez to rozumieć umowę o dotację między Burmistrzem Nowego Dworu Gdańskiego i beneficjentem, której treść reguluje przepis art. 130 w zw. z art. 189a. ustawy, o której mowa w pkt 3 i postanowienia niniejszej uchwały.

Rozdział 2

Warunki otrzymania wsparcia finansowego

§ 3

1. Warunkiem otrzymania dotacji jest zabezpieczenie w budżecie gminy środków finansowych przeznaczonych na wsparcie sportu kwalifikowanego.
2. Warunkiem ubiegania się klubu o dotację jest posiadanie licencji uprawniającej do udziału w rozgrywkach sportowych w określonej dyscyplinie sportu.
3. Zawodnicy mają obowiązek posiadania licencji uprawniającej do uczestnictwa we współzawodnictwie sportowym.
4. Trener i instruktor mają obowiązek posiadania licencji do prowadzenia zajęć w zakresie sportu kwalifikowanego.
5. Z zastrzeżeniem ust. 6 i § 4 przedmiotem dotacji rocznej może być wsparcie klubu sportowego w zakresie projektu obejmującego:
 - 1) dofinansowanie wydatków bieżących z tytułu przygotowań klubu lub zawodnika tego klubu do udziału we współzawodnictwie w określonej dyscyplinie sportu kwalifikowanego,
 - 2) dofinansowanie wydatków bieżących z tytułu udziału klubu lub zawodnika w zawodach w określonej dyscyplinie sportu kwalifikowanego,
 - 3) dofinansowanie wydatków bieżących z tytułu zakupu sprzętu sportowego lub ulepszenia posiadanego sprzętu sportowego.
6. Z dotacji z ust. 1 nie mogą być dofinansowane wydatki z tytułu:
 - 1) wypłaty wynagrodzeń dla zawodników, trenerów lub działaczy klubu sportowego,
 - 2) wypłaty stypendiów przyznanych przez klub sportowy zawodnikom,
 - 3) zapłaty kosztów ubezpieczenia zawodnika zrzeszonego w klubie sportowym,
 - 4) transferu zawodnika z innego klubu sportowego,
 - 5) zapłaty kar, mandatów i innych opłat sankcyjnych nałożonych na klub sportowy lub zawodnika tego klubu,
 - 6) zobowiązań klubu sportowego z zaciągniętej pożyczki, kredytu lub wykupu papierów wartościowych, oraz kosztów obsługi zadłużenia.

§ 4

W roku budżetowym klub sportowy, w trybie niniejszej uchwały, może otrzymać z budżetu Gminy dotacje na jeden projekt, pod warunkiem, że ten projekt nie jest jednocześnie dofinansowany dotacją udzieloną na warunkach i w trybie niniejszej uchwały oraz dotacją udzielaną z budżetu Gminy na zasadach i w trybie przepisów, o których mowa w § 1 ust. 2.

§ 5

1. Formą wypłaty dotacji przyznanej z budżetu Gminy może być przekazanie beneficjentowi środków na poczet poniesienia kosztów projektu lub refundacja kosztów poniesionych przez beneficjenta ze środków własnych.
2. O formie wypłaty dotacji decyduje Burmistrz Nowego Dworu Gdańskiego w ogłoszeniu o konkursie projektów z § 6.
3. Wysokość dotacji nie może przekroczyć 70% wydatków wymienionych w § 3 ust. 5.

Rozdział 3 Tryb udzielania dotacji

§ 6

1. Organem przyznającym dotację na projekt służący rozwojowi sportu kwalifikowanego jest Burmistrz Nowego Dworu Gdańskiego
2. W celu wyboru projektów z ust. 1 Burmistrz Nowego Dworu Gdańskiego w drodze zarządzenia ogłasza konkurs projektów, w których określa:
 - 1) przedmiot zgłaszanych projektów,
 - 2) wysokość kwoty środków finansowych przeznaczonych na dotacje w ramach ogłoszonego konkursu projektów oraz formy wypłaty dotacji,
 - 3) termin realizacji przedsięwzięć z projektów, nie dłużej niż do dnia 30 listopada roku, w którym udzielono wnioskowaną dotację,
 - 4) warunki merytoryczne i finansowe, jakie powinien spełnić projekt i objęte nim przedsięwzięcie z zakresu rozwoju sportu kwalifikowanego,
 - 5) termin składania wniosków o wsparcie finansowe.
3. Co najmniej z 2 tygodniowym wyprzedzeniem w stosunku do terminu z ust. 2 pkt 5, ogłoszenie z ust 2 zamieszcza się w Biuletynie Informacji Publicznej Urzędu Gminy z jednoczesnym wywieszeniem na tablicy ogłoszeń w Urzędzie Miejskim w Nowym Dworze Gdańskim.

§ 7

1. Burmistrz Nowego Dworu Gdańskiego udziela dotacji w oparciu o wniosek złożony przez ubiegającego się o wsparcie.
2. Wniosek wymieniony w ust. 1 wzór którego stanowi załącznik nr 1 do niniejszej uchwały winien zawierać:
 - 1) dane ubiegającego się o wsparcie przedsięwzięcia, w tym informacje o posiadanych zasobach rzeczowych i kadrowych, wskazujących możliwość jego realizacji; zakres działalności podmiotu, wynikający ze statutu lub dokumentu rejestrowego podmiotu,
 - 2) zakres rzeczowy przedsięwzięcia (opis, charakterystyka przedsięwzięcia),
 - 3) termin i miejsce realizacji kontaktów z podmiotami lub zawodnikami wykonującymi przedsięwzięcia z zakresu sportu kwalifikowanego funkcjonującymi na obszarze innych samorządów,
 - 4) kalkulację przewidywanych kosztów realizacji przedsięwzięcia, w tym podanie oczekiwanej kwoty z budżetu Gminy wraz z jej przeznaczeniem oraz wskazaniem innych źródeł finansowania przedsięwzięcia,

- 5) kserokopię licencji uprawniającej do udziału w rozgrywkach i zawodach odpowiedniego polskiego związku sportowego lub podmiotu działającego w jego imieniu.
3. Burmistrz Nowego Dworu Gdańskiego może uzależnić rozpatrzenie wniosku od złożenia w określonym terminie dodatkowych informacji lub dokumentów.
4. W przypadku stwierdzenia uchybień formalno – prawnych lub innych wad wniosku, Burmistrz wyznacza termin i wzywa wnioskodawcę do ich usunięcia lub uzupełnienia wniosku. Wniosek, którego wad nie usunięto lub, który nie został uzupełniony nie jest rozpatrywany.

§ 8

Przy wyborze projektu lub projektów otrzymujących wsparcie finansowe Burmistrz Nowego Dworu Gdańskiego uwzględnia:

- 1) znaczenie zgłoszonego projektu dla rozwoju sportu kwalifikowanego na terenie Gminy,
- 2) wysokość środków budżetowych przeznaczonych na zorganizowany konkurs projektów,
- 3) przedstawioną we wniosku kalkulację kosztów realizacji projektu (kosztorys projektu) w związku z zakresem rzeczowym projektu,
- 4) możliwość realizacji projektu przez podmiot dotowany,
- 5) dotychczasowe wykorzystanie przez wnioskodawcę dotacji z budżetu Gminy.

§ 9

1. Wybór projektów dokonany jest w ramach procedury konkursowej.
2. Burmistrz Nowego Dworu Gdańskiego:
 - 1) dokonuje wyboru wniosku po zasięgnięciu opinii komisji budżetowej z jednoczesnym określeniem kwoty dotacji na każdy wybrany projekt,
 - 2) poprzez powiadomienie pisemne i ogłoszenia zamieszczone w Biuletynie Informacji Publicznej Urzędu Miejskiego w Nowym Dworze Gdańskim i na tablicy ogłoszeń w Urzędzie Miejskim, informuje wnioskodawców o przyznanych kwotach dotacji na wybrane projekty, wraz z informacją o projektach, które zostały odrzucone.
3. W drodze zarządzenia ogłasza ostateczny wynik konkursu projektów, w sposób z ust. 2 pkt 2, z informacją o projektach wybranych i projektach odrzuconych, wraz ze wskazaniem:
 - 1) nazwy projektu i nazwy oraz adresu wnioskodawcy,
 - 2) opisu przedsięwzięcia objętego projektem,
 - 3) łącznych kosztów projektu,
 - 4) kwoty dotacji przyznanej na projekt,
 - 5) uzasadnienia przyjęcia lub odpowiednio odrzucenia zgłoszonego projektu.
4. Z każdym wnioskodawcą, którego projekt został wybrany do dofinansowania Burmistrz Nowego Dworu Gdańskiego zawiera umowę o dotację, z zastrzeżeniem ust. 5.
5. Ogłoszenie o otwartym konkursie ofert z § 6 może dopuszczać unieważnienie konkursu przez Burmistrza lub odstąpienie od zawarcia umowy na skutek:
 - 1) stwierdzenia istotnego naruszenia prawa przy wyborze wniosków lub,
 - 2) wystąpienie istotnej zmiany okoliczności powodujących, że zakończenie procedury wyborem wniosku lub zawarcie umowy nie leży w interesie publicznym, a zmiany takiej nie można było wcześniej przewidzieć.

§ 10

1. Każdy ze zgłoszonych wniosków o dofinansowanie projektów, przed jego rozpatrzeniem, podlega zaopiniowaniu przez Radę Sportu Miasta i Gminy Nowy Dwór Gdański w trybie określonym zarządzeniem Burmistrza Nowego

- Dworu Gdańskiego, o którym mowa w art. 18c. pkt 2 ustawy z dnia 18 stycznia 1996 r. o kulturze fizycznej (t.j. Dz. U. z 2001 r. Nr 81, poz. 889, z późn. zm.).
2. W przypadku, gdy Rada Sportu wobec przedstawionego wniosku o dofinansowanie projektu nie podejmie opinii w terminie 7 dni od jego przekazania, z upływem tego terminu uznaje się, że Rada Sportu wydała opinię niewnoszącą zastrzeżeń.

Rozdział 4

Umowa o dotację oraz rozliczenie dotacji

§ 11

1. Z beneficjentem dotacji Burmistrz Nowego Dworu Gdańskiego zawiera umowę o realizację projektu, której podstawowe treści określa przepis art. 130 w związku z art. 189a. ustawy z dnia 30 czerwca 2005 r. o finansach publicznych (Dz. U. Nr 249, poz. 2104, z późn. zm.).
2. Integralnym elementem umowy jest załączony do niej ostateczny projekt przedsięwzięcia wybrany przez Burmistrza Nowego Dworu Gdańskiego.
3. W treści umowy o dofinansowaniu dotacją części kosztów projektu, zamieszcza się postanowienie przewidujące proporcjonalne pomniejszenie kwoty dotacji należnej, w przypadku zrealizowania projektu przy pomniejszonym zaangażowaniu pozostałych środków zakładanych na jego finansowanie.
4. W treści umowy zamieszcza się postanowienia dopuszczające jej zmianę w drodze dwustronnego aneksu pisemnego, z zastrzeżeniem, że zmiana umowy nie może powodować zwiększenia kwoty przyznanej dotacji, ani istotnego odstępstwa od założeń projektu z ust. 2.
W uzasadnionych przypadkach w umowie można zawrzeć

postanowienie dopuszczające dokonanie przez beneficjenta przesunięć pomiędzy pozycjami kosztorysu projektu do 10% istniejącej pozycji kosztorysowej. Dla skuteczności każda zmiana kosztorysu wymaga pisemnego powiadomienia Burmistrza w nieprzekraczalnym terminie 7 dni od jej dokonania przez beneficjenta.

§ 12

1. Do rozliczenia dotacji stosuje się ustalenia umowy z § 11 oraz przepisy art. 106, art. 145 i 146 w związku z art. 190 ustawy, o której mowa w § 11 ust. 1.
2. Przedmiotem rozliczenia dotacji mogą być koszty, które beneficjent poniósł w roku budżetowym na realizację projektu przed zawarciem umowy z § 11.
3. Sprawozdanie z realizacji umowy i wykorzystania dotacji wzór którego stanowi załącznik nr 2 do niniejszej uchwały należy złożyć w terminie do 15 grudnia każdego roku.

Rozdział 5

Przepisy przejściowe i końcowe

§ 13

Wykonanie uchwały powierza się Burmistrzowi Nowego Dworu Gdańskiego

§ 14

Uchwała wchodzi w życie po upływie 14 dnia od dnia ogłoszenia w Dzienniku Urzędowym Województwa Pomorskiego.

Przewodniczący
Rady Miejskiej
Czesław Łukaszewicz

Załącznik Nr 1
do uchwały Nr 202/XXIV/2008
Rady Miejskiej
w Nowym Dworze Gdańskim
z dnia 27 listopada 2008 r.

.....
(pieczęć wnioskodawcy)

.....
(data i miejsce złożenia wniosku)

* Pieczęć Urzędu z datą wpływu wniosku

WNIOSEK

**o przyznanie dotacji na wsparcie projektu z zakresu rozwoju sportu kwalifikowanego
pod nazwą..... (*jak w poz. II.1.)**

I. Dane dotyczące Wnioskodawcy

- 1) pełna nazwa
- 2) forma prawna
- 3) numer w Krajowym Rejestrze Sądowym lub w innym rejestrze*
- 4) data wpisu , rejestracji lub utworzenia
- 5) nr NIP nr REGON
- 6) dokładny adres: miejscowość ul.
gmina powiat
województwo
- 7) tel. faks
e-mail: http://

8) nazwa banku i numer rachunku na który przekazana ma być dotacja

9) nazwiska i imiona osób upoważnionych do podpisywania umowy o dotację
.....

10) nazwa, adres i telefon kontaktowy jednostki bezpośrednio wykonującej projekt, o którym mowa
w pkt II.
.....

11) osoba upoważniona do składania wyjaśnień i uzupełnień dotyczących wniosku o dotację (imię
i nazwisko oraz nr telefonu kontaktowego)
.....

12) przedmiot działalności statutowej wnioskodawcy:

a) działalność statutowa nieodpłatna

b) działalność statutowa odpłatna

13) jeżeli wnioskodawca prowadzi działalność gospodarczą:

a) numer wpisu do rejestru przedsiębiorców

b) przedmiot działalności gospodarczej

II. Opis projektu

1. Nazwa projektu

2. Miejsce wykonywania projektu (**adekwatne do jego opisu i harmonogramu*)

3. Cel projektu:

4. Szczegółowy opis działań w zakresie realizacji projektu-przedsięwzięcia /spójny z kosztorysem/

5. Harmonogram planowanych działań /z podaniem terminów ich rozpoczęcia i zakończenia/ wraz z liczbowym określeniem skali działań planowanych przy realizacji:

6. Zakładane rezultaty realizacji projektu w zakresie rozwoju sportu kwalifikowanego na terenie miasta i gminy:

III. Kalkulacja przewidywanych kosztów realizacji projektu

Lp.	Rodzaj i przedmiot zakupywanego składnika rzeczowego lub usługi służących realizacji projektu	Koszt całkowity (w zł)	Z tego z wnioskowanej dotacji (w zł)	Z tego z finansowych środków własnych wnioskodawcy i innych źródeł (zł)*
-----	---	------------------------	--------------------------------------	--

Ogółem				
--------	--	--	--	--

1. Całkowity koszt projektu[.....zł]

2. Kosztorys ze względu na rodzaj kosztów

3. Uwagi mogące mieć znaczenie przy ocenie kosztorysu (*uzasadnienie niezbędności poniesienia wszystkich kosztów i ich związek z realizowanym projektem).

IV. Przewidywane źródła finansowania projektu:

Źródło finansowania	zł	%
Wnioskowana kwota dotacji		
Finansowe środki własne, środki z innych źródeł oraz wpłaty i opłaty adresatów projektu*		
/z tego wpłaty i opłaty adresatów projektu zł/		
Ogółem		
	100%	

2. Informacja o uzyskanych przez wnioskodawcę środkach prywatnych lub publicznych, których kwota została uwzględniona w ramach środków własnych.*

--

3. Rzeczowy wkład własny wnioskodawcy w realizację projektu /np. nie obejmowany kosztorysem wkład w postaci udostępnianego lokalu, obiektu, materiałów, pracy wolontariuszy)

V. Inne informacje dotyczące projektu

1. Zasoby kadrowe wnioskodawcy – przewidywane do wykorzystania przy realizacji zadania

2. Dotychczasowe doświadczenia w realizacji projektów z zakresu rozwoju sportu kwalifikowanego finansowanych ze środków publicznych /.

3. Informacja o tym, czy wnioskodawca przewiduje korzystanie przy wykonaniu projektu z podwykonawców /określenie rodzaju podwykonawców wraz ze wskazaniem zakresu, w jakim będą uczestniczyć w realizacji zadania/.

Oświadczam(-my), że:

- 1) proponowany projekt w całości mieści się w zakresie działalności wnioskodawcy (z poz. z pkt I);
- 2) w ramach składanego wniosku przewidujemy pobieranie*/niepobieranie* opłat od adresatów zadania;
- 3) wnioskodawca jest związany niniejszym wnioskiem (ofertą) przez okres do dnia;
- 4) wszystkie podane we wniosku informacje są zgodne z aktualnym stanem prawnym i faktycznym.

Oświadczam (-y, że wnioskodawca nie jest pozbawiony prawa do otrzymywania dotacji w rozumieniu art. 145 ust. 6 ustawy z dnia 30 czerwca 2005 r. o finansach publicznych (Dz. U. Nr 249, poz. 2104, z późn. zm.)

(pieczęć wnioskodawcy)

.....
 . (podpis osoby upoważnionej lub podpisy osób upoważnionych do składania oświadczeń woli w imieniu wnioskodawcy)

Załączniki do wniosku:

1. Aktualny odpis z rejestru lub odpowiednio wyciąg z ewidencji lub inne dokumenty potwierdzające status prawny wnioskodawcy i umocowanie osób go reprezentujących.
2. Sprawozdanie merytoryczne i finansowe /bilans, rachunek wyników lub rachunek zysków i strat, informacja dodatkowa/ za ostatni rok.*
3. Kserokopie aktualnie posiadanych ważnych licencji potwierdzonych za zgodność z oryginałem.

Poświadczenie złożenia oferty

Adnotacje urzędowe (nie wypełniać)

* Niepotrzebne skreślić.

Załącznik Nr 2
do uchwały Nr 202/XXIV/2008
Rady Miejskiej
w Nowym Dworze Gdańskim
z dnia 27 listopada 2008 r.

**SPRAWOZDANIE (CZĘŚCIOWE*/KOŃCOWE*)¹⁾
z wykonania zadania z zakresu rozwoju sportu kwalifikowanego**

.....
(nazwa zadania)
w okresie od do,
określonego w umowie nr,
zawartej w dniu, pomiędzy
..... a,
(nazwa organu zlecającego) (nazwa klubu sportowego)

Data złożenia sprawozdania:

Część I. Sprawozdanie merytoryczne

1. Czy zakładane cele i rezultaty zostały osiągnięte w wymiarze określonym we wniosku ? Jeśli nie - dlaczego?

2. Opis wykonania zadania z wyszczególnieniem działań partnerów i podwykonawców²⁾

3. Liczbowe określenie skali działań, zrealizowanych w ramach zadania (należy użyć tych samych miar, które były zapisane w ofercie realizacji zadania, w części II pkt 5).

3. Zestawienie faktur (rachunków)³⁾

Lp.	Numer dokumentu księgowego	Numer pozycji kosztorysu	Data	Nazwa wydatku	Kwota (zł)	Z tego ze środków pochodzących z dotacji (zł)	Z tego ze środków własnych

Cześć III. Dodatkowe informacje

.....
.....
.....
.....
.....
.....
.....

Załączniki:⁴⁾

1.
2.
3.
4.
5.

Oświadczam(-my), że:

- 1) od daty zawarcia umowy nie zmienił się status prawny klubu sportowego,
- 2) wszystkie podane w niniejszym sprawozdaniu informacje są zgodne z aktualnym stanem prawnym i faktycznym,
- 3) zamówienia na dostawy, usługi i roboty budowlane za środki finansowe uzyskane w ramach umowy zostały dokonane zgodnie z przepisami ustawy z dnia 29 stycznia 2004 r. - Prawo zamówień publicznych (Dz. U. z 2006 Nr 164, poz. 1163, z późn. zm.),
- 4) wszystkie kwoty wymienione w zestawieniu faktur (rachunków) zostały faktycznie poniesione.
(pieczęć klubu sportowego)

.....
.....

(podpis osoby upoważnionej lub podpisy osób upoważnionych do składania oświadczeń woli w imieniu klubu sportowego)

Poświadczenie złożenia sprawozdania

Adnotacje urzędowe (nie wypełniać)

* Niepotrzebne skreślić.

POUCZENIE

Sprawozdania składa się osobiście lub nadsyła przesyłką poleconą w przewidzianym w umowie terminie na adres organu zlecającego.

- 1) Sprawozdanie częściowe i końcowe sporządzać należy w okresach określonych w umowie.
- 2) Opis musi zawierać szczegółową informację o zrealizowanych działaniach zgodnie z ich układem zawartym w ofercie, która była podstawą przygotowania umowy. W opisie konieczne jest uwzględnienie wszystkich planowanych działań, zakres, w jakim zostały one zrealizowane, i wyjaśnienie ewentualnych odstępstw w ich realizacji, zarówno w odniesieniu do ich zakresu, jak i harmonogramu realizacji.
- 3) Do sprawozdania załączyć należy spis wszystkich faktur (rachunków), które opłacone zostały w całości lub w części ze środków pochodzących z dotacji. Spis zawierać powinien: nr faktury (rachunku), datę jej wystawienia, wysokość wydatkowanej kwoty i wskazanie, w jakiej części została pokryta z dotacji, oraz rodzaj towaru lub zakupionej usługi. Każda z faktur (rachunków) powinna być opatrzona na odwrocie pieczęcią organizacji*/podmiotu*/ jednostki organizacyjnej* oraz zawierać sporządzony w sposób trwały opis zawierający informacje: z jakich środków wydatkowana kwota została pokryta oraz jakie było przeznaczenie zakupionych towarów, usług lub innego rodzaju opłaconej należności. Informacja ta powinna być podpisana przez osobę odpowiedzialną za sprawy dotyczące rozliczeń finansowych organizacji.

Do sprawozdania nie załącza się faktur (rachunków), które należy przechowywać zgodnie z obowiązującymi przepisami i udostępniać podczas przeprowadzanych czynności kontrolnych.

- 4) Do niniejszego sprawozdania załączyć należy dodatkowe materiały mogące dokumentować działania faktyczne podjęte przy realizacji zadania (np. listy uczestników projektu, publikacje wydane w ramach projektu, raporty, wyniki prowadzonych ewaluacji), jak również dokumentować konieczne działania prawne (kopie umów, kopie dowodów przeprowadzenia odpowiedniego postępowania w ramach zamówień publicznych).

311

UCHWAŁA Nr 208/XXIV/2008
Rady Miejskiej w Nowym Dworze Gdańskim

z dnia 27 listopada 2008 r.

zmieniająca w sprawie trybu udzielania i rozliczania oraz stawek dotacji dla szkół niepublicznych o uprawnieniach szkół publicznych oraz dla przedszkoli niepublicznych prowadzonych przez osoby prawne lub fizyczne.

Na podstawie art. 18 ust. 9 pkt 15 oraz art. 40 ust. 1 ustawy z dnia 8 marca 1990 r. o samorządzie gminnym (t.j. Dz. U. z 2001 r. Nr 142, późn. 1591 z późn. zm.) w związku z art. 90 ust. 4 ustawy z dnia 7 września 1991 r. o systemie oświaty (t.j. Dz. U. z 2004 r. Nr 256, późn. 2572 z późn. zm.) uchwala się, co następuje:

§ 1

W Uchwale Nr 157/XX/2008 Rady Miejskiej w Nowym Dworze Gdańskim z dnia 31 lipca 2008 r. w sprawie trybu udzielania i rozliczania oraz stawek dotacji dla szkół niepublicznych o uprawnieniach szkół publicznych oraz dla przedszkoli niepublicznych prowadzonych przez osoby prawne lub fizyczne wprowadza się następujące zmiany:

1. w § 1 dopisuje się pkt 1a w brzmieniu:
„Podstawą wyliczenia dotacji jest liczba dzieci uczęszczających do przedszkola publicznego na dzień 30 września roku poprzedzającego rok udzielenia dotacji”.
2. w § 2 pkt 2 po słowach „Nowy Dwór Gdański” dopisuje się:
„...powiększonej o 35%”

§ 2

Wykonanie uchwały powierza się Burmistrzowi Nowego Dworu Gdańskiego.

§ 3

Uchwała wchodzi w życie po upływie 14 dnia od dnia ogłoszenia w Dzienniku Urzędowym Województwa Pomorskiego.

Przewodniczący
Rady Miejskiej
Czesław Łukaszewicz

312

UCHWAŁA Nr XX/108/2008
Rady Gminy Osieczna

z dnia 26 listopada 2008 r.

w sprawie ustalenia stawek za przyjęcie odpadów do składowania na składowisko odpadów w Osówku.

Na podstawie art. 18 ust. 2 pkt 15 ustawy z dnia 8 marca 1990 r. o samorządzie gminnym (Dz. U. z 2001 r., Nr 142, poz. 1591 ze zm.) oraz art. 61 ustawy z dnia 27 kwietnia 2001 r. o odpadach (t.j. Dz. U. z 2007 r., Nr 39, poz. 251 ze zm.) Rada Gminy w Osiecznej uchwala, co następuje:

§ 1

1. Ustala się cenę za przyjęcie odpadów do składowania na składowisko odpadów w Osówku w następującej kwocie: 10,00 zł + podatek VAT wg obowiązujących stawek – za 1 m³ odpadów komunalnych stałych niesegregowanych (zmieszanych) o kodzie 200301.

§ 2

Stawki opłat, o których mowa w § 1 dotyczą właścicieli – użytkowników nieruchomości położonych w gminie Osieczna, nieruchomości spoza gminy Osieczna wysypisko nie obsługuje.

§ 3

Wykonanie uchwały powierza się Wójtowi Gminy Osieczna.

§ 4

Z dniem 31 grudnia 2008 r. traci moc uchwała Nr VII/50/1999 r. Rady Gminy w Osiecznej z dnia 29 marca 1999 r. w sprawie ustalenia stawek odpłatności za korzystanie z gminnego wysypiska odpadów komunalnych stałych.

§ 5

Uchwała wchodzi w życie po upływie 14 dni od dnia ogłoszenia w Dzienniku Urzędowym Województwa Pomorskiego i obowiązuje od 1 stycznia 2009 r.

Przewodniczący
Rady Gminy
Bogdan Czaja

313

UCHWAŁA Nr XXVII/147/2008
Rady Miejskiej w Prabutach
z dnia 26 listopada 2008 r.

w sprawie uchwalenia statutu Miejsko – Gminnego Ośrodka Pomocy Społecznej w Prabutach.

Na podstawie art. 18 ust. 2 pkt 9) lit. h), art. 40 ust. 2 pkt 2, art. 41 ust. 1 ustawy z dnia 8 marca 1990 r. o samorządzie gminnym (T.j.: Dz. U. z 2001 r. Nr 142, poz. 1591, z późn. zm.) oraz art. 110. ust. 1 i ust. 3 ustawy z dnia 12 marca 2004 r. o pomocy społecznej (T.j.: Dz. U. z 2008 r. Nr 115, poz. 728 z późn. zm.) Rada Miejska w Prabutach uchwala, co następuje:

§ 1

1. Uchwala się Statut Miejsko – Gminnego Ośrodka Pomocy Społecznej w Prabutach, w brzmieniu stanowiącym załącznik do niniejszej uchwały.

§ 2

Tracą moc:

- 1) Uchwała Nr XXVI/163/2004 Rady Miejskiej w Prabutach z dnia 27 października 2004 r. w sprawie uchwalenia Statutu Miejsko-Gminnego Ośrodka Pomocy Społecznej w Prabutach.
- 2) Uchwała Nr XVI/80/2008 Rady Miejskiej w Prabutach z dnia 6 lutego 2008 r. w sprawie dokonania zmian w Statucie Miejsko-Gminnego Ośrodka Pomocy Społecznej w Prabutach.

§ 3

Wykonanie uchwały powierza się Burmistrzowi Miasta i Gminy Prabuty.

§ 4

1. Uchwała podlega ogłoszeniu w Dzienniku Urzędowym Województwa Pomorskiego.
2. Uchwała wchodzi w życie po upływie 14 dni od daty jej ogłoszenia w Dzienniku Urzędowym Województwa Pomorskiego.

Przewodniczący
Rady Miejskiej w Prabutach
Henryk Fedoruk

Załącznik Nr 1
do Uchwały Nr XXVII/147/2008
Rady Miejskiej w Prabutach
z dnia 26 listopada 2008 r.

STATUT
Miejsko-Gminnego Ośrodka Pomocy Społecznej
w Prabutach

Rozdział I
Postanowienia ogólne

§ 1

1. Miejsko-Gminny Ośrodek Pomocy Społecznej w Prabutach zwany dalej „Ośrodkiem” jest gminną jednostką utworzoną do realizacji zadań z zakresu pomocy społecznej.
2. Ośrodek działa na podstawie:
 - 1) ustawy z dnia 12 marca 2004 r. o pomocy społecznej (T.j.: Dz. U. z 2008 r. Nr 115, poz. 728),
 - 2) ustawy z dnia 28 listopada 2003 r. o świadczeniach rodzinnych (T.j.: Dz. U. z 2006 r. Nr 139, poz. 992 z późn. zm.),

- 3) ustawy z dnia 24 stycznia 1991 r. o kombatantach oraz niektórych osobach będących ofiarami represji wojennych i okresu powojennego (t.j. Dz. U. z 2002 r. Nr 42, poz. 371 z późn. zm.),
- 4) ustawy z dnia 21 czerwca 2001 r. o dodatkach mieszkaniowych (Dz. U. Nr 71 poz. 734 z późn. zm.),
- 5) ustawy z dnia 19 sierpnia 1994 r. o ochronie zdrowia psychicznego (Dz. U. Nr 111, poz. 535 z późn. zm.),
- 6) ustawy z dnia 13 października 1998 r. o systemie ubezpieczeń społecznych (T.j.: Dz. U. z 2007 r. Nr 11, poz. 74 z późn. zm.)
- 7) ustawy z dnia 30 czerwca 2005 r. o finansach publicznych (Dz. U. Nr 249, poz. 2104 z późn. zm.),
- 8) ustawy z dnia 27 sierpnia 2004 r. o świadczeniach opieki zdrowotnej finansowanych ze środków publicznych (T.j.: Dz. U. z 2008 r. Nr 164, poz. 1027 z późn. zm.),
- 9) ustawy z dnia 13 czerwca 2003 r. o zatrudnieniu socjalnym (Dz. U. Nr 122, poz. 1143 z późn. zm.),
- 10) ustawy z dnia 8 marca 1990 r. o samorządzie gminnym (t.j. Dz. U. z 2001 r. Nr 142, poz. 1591 z późn. zm.),
- 11) ustawy z dnia 24 kwietnia 2003 r. o działalności pożytku publicznego i o wolontariacie
- 12) ustawy z dnia 7 września 2007 r. o pomocy osobom uprawnionym do alimentów¹ (Dz. U. Nr 192, poz. 1378 z późn. zm.),
- 13) innych przepisów prawnych nakładających obowiązki i uprawnienia na Ośrodek,
- 14) niniejszego statutu,
- 15) uchwał Rady Miejskiej w Prabutach,
- 16) zarządzeń Burmistrza,
- 17) porozumień zawartych z organizacjami administracji rządowej i innymi podmiotami w celu wykonywania innych zadań gminy z zakresu pomocy społecznej,

§ 2

1. Ośrodek działa na terenie miasta i gminy Prabuty.
2. Ośrodek może współdziałać z instytucjami i organizacjami wykonującymi zadania z zakresu pomocy społecznej także poza obszarem gminy.
3. Siedziba Ośrodka mieści się w Prabutach.
4. Ośrodek realizuje:
 - 1) zadania własne gminy w zakresie pomocy społecznej kierując się ustaleniami Burmistrza Miasta i Gminy Prabuty,
 - 2) zadania pomocy społecznej zlecone gminie z zakresu administracji rządowej,
 - 3) zadania w zakresie świadczeń rodzinnych zlecone gminie (Burmistrzowi Miasta i Gminy) z zakresu administracji rządowej,
 - 4) dodatki mieszkaniowe,
 - 5) zadania związane z przyznawaniem i wypłacaniem świadczeń z Funduszu Alimentacyjnego oraz podejmowanie działań wobec dłużników alimentacyjnych.

§ 3

1. Kierownika Ośrodka zatrudnia Burmistrz Miasta i Gminy Prabuty.
2. Kierownik Ośrodka składa Radzie Miejskiej w Prabutach coroczne sprawozdanie z działalności Ośrodka oraz przedstawia potrzeby w zakresie pomocy społecznej.

3. Kierownik Ośrodka jest organem kierowanej przez siebie jednostki organizacyjnej.

§ 4

Ogólny nadzór nad bieżącą działalnością Ośrodka oraz nad realizacją zadań własnych gminy sprawuje Burmistrz Miasta i Gminy Prabuty.

§ 5

W sprawach zleconych gminie z zakresu administracji rządowej nadzór nad działalnością Ośrodka sprawuje Wojewoda Pomorski.

Rozdział II Zakres Działania Ośrodka

§ 6

1. Z zakresu zadań własnych gminy Ośrodek wykonuje zadania obejmujące:

- 1) przyznawanie i wypłacanie zasiłków specjalnych celowych;
 - 2) przyznawanie i wypłacanie pomocy na ekonomiczne usamodzielnienie w formie zasiłków, pożyczek oraz pomocy w naturze;
 - 3) prowadzenie i zapewnienie miejsc w domach pomocy społecznej i ośrodkach wsparcia o zasięgu gminnym oraz kierowanie do nich osób wymagających opieki;
 - 4) podejmowanie innych zadań z zakresu pomocy społecznej wynikających z rozeznanych potrzeb gminy, w tym tworzenie i realizacja programów ośłonowych;
 - 5) współpracę z powiatowym urzędem pracy w zakresie upowszechniania ofert pracy oraz informacji o wolnych miejscach pracy, upowszechniania informacji o usługach poradnictwa zawodowego i szkoleniach;
 - 6) realizuje zadania własne gminy, określone w art. 10 ust. 1 ustawy z dnia 21 czerwca 2001 r. o dodatkach mieszkaniowych;
 - 7) realizację zadania z zakresu przyznawania i wypłacania świadczeń z Funduszu Alimentacyjnego oraz podejmowanie działań wobec dłużników alimentacyjnych na mocy upoważnienia organu właściwego wierzyciela.
2. Z zakresu zadań własnych gminy o charakterze obowiązkowym Ośrodek:
- 1) koordynuje opracowanie i realizację gminnej strategii rozwiązywania problemów społecznych ze szczególnym uwzględnieniem programów pomocy społecznej, profilaktyki i rozwiązywania problemów alkoholowych i innych, których celem jest integracja osób i rodzin z grup szczególnego ryzyka;
 - 2) sporządza bilans potrzeb gminy w zakresie pomocy społecznej;
 - 3) udziela schronienia, zapewnia posiłek oraz niezbędne ubranie osobom tego pozbawionym;
 - 4) przyznaje i wypłaca zasiłki okresowe;
 - 5) przyznaje i wypłaca zasiłki celowe;
 - 6) przyznaje i wypłaca zasiłki celowe na pokrycie wydatków powstałych w wyniku zdarzenia losowego;
 - 7) przyznaje i wypłaca zasiłki celowe na pokrycie wydatków na świadczenia zdrowotne osobom bezdomnym oraz innym osobom nie mającym dochodu i możliwości uzyskania świadczeń na podstawie przepisów o powszechnym ubezpieczeniu w Narodowym Funduszu Zdrowia;
 - 8) przyznaje zasiłki celowe w formie biletu kredytowanego;

9) opłaca składki na ubezpieczenia emerytalne i rentowe za osobę którą rezygnuje z zatrudnienia w związku z koniecznością sprawowania bezpośredniej, osobistej opieki nad długotrwale lub ciężko chorym członkiem rodziny oraz wspólnie zamieszkującymi matką, ojcem lub rodzeństwem;

- 10) przyznaje jednorazową pomoc pieniężną w formie zasiłku celowego w celu złagodzenia szkód spowodowanych przez suszę lub huragan oraz inne klęski żywiołowe w ramach rządowych bądź resortowych programów pomocowych,
 - 11) przyznaje i wypłaca świadczenia z Funduszu Alimentacyjnego oraz podejmuje działania wobec dłużników alimentacyjnych,
 - 12) prowadzi pracę socjalną;
 - 13) organizuje i świadczy usługi opiekuńcze, w tym specjalistyczne w miejscu zamieszkania z wyłączeniem specjalistycznych usług opiekuńczych dla osób z zaburzeniami psychicznymi;
 - 14) prowadzi i zapewnia miejsca w placówkach opiekuńczo-wychowawczych wsparcia dziennego lub mieszkaniach chronionych;
 - 15) tworzy gminny system profilaktyki i opieki nad dzieckiem i rodziną;
 - 16) dożywia dzieci;
 - 17) sprawia pogrzeb, w tym osobom bezdomnym;
 - 18) kieruje do domu pomocy społecznej i ponosi odpłatność za pobyt mieszkańca gminy w tym domu;
 - 19) sporządza sprawozdawczość oraz przekazuje ją wojewodzie pomorskiemu, również w wersji elektronicznej, z zastosowaniem systemu informatycznego;
3. Z zakresu zadań zleconych gminie Ośrodek:
- 1) przyznaje i wypłaca zasiłki stałe;
 - 2) opłaca składki na ubezpieczenie zdrowotne określone w przepisach o powszechnym ubezpieczeniu w Narodowym Funduszu Zdrowia;
 - 3) organizuje i świadczy specjalistyczne usługi opiekuńcze w miejscu zamieszkania dla osób z zaburzeniami psychicznymi;
 - 4) przyznaje i wypłaca zasiłki celowe na pokrycie wydatków związanych z klęską żywiołową lub ekologiczną;
 - 5) prowadzi i rozwija infrastrukturę środowiskowych domów samopomocy dla osób z zaburzeniami psychicznymi;
 - 6) realizuje zadania wynikające z rządowych programów pomocy społecznej, mające na celu ochronę poziomu życia osób, rodzin i grup społecznych oraz rozwój specjalistycznego wsparcia;
4. Z zakresu zadań zleconych gminie związanych z realizacją świadczeń rodzinnych. Ośrodek ustala uprawnienia i wypłaca świadczenia rodzinne na podstawie ustawy o świadczeniach rodzinnych.

§ 7

1. Ośrodek może wytaczać na rzecz obywateli powództwa o roszczenia alimentacyjne na zasadach określonych w kodeksie Postępowania Cywilnego,
2. Ośrodek może kierować wnioski o ustalenie niezdolności do pracy, niepełnosprawności do organów określonych odrębnymi przepisami,

§ 8

Ośrodek współdziała z istniejącymi na terenie gminy organizacjami społecznymi, Kościołem Katolickim, innymi kościołami, związkami wyznaniowymi, fundacjami, stowarzyszeniami, pracodawcami oraz osobami fizycznymi i prawnymi w celu realizacji zadań pomocy społecznej.

Rozdział III
Porządek wewnętrzny
oraz prawa i obowiązki pracowników

§ 9

Prawa i obowiązki pracowników Ośrodka określa ustawa z dnia 22 marca 1990 r. o pracownikach samorządowych, a w sprawach nieuregulowanych Kodeks Pracy i akty wykonawcze wydane na jego podstawie, a w stosunku do pracowników socjalnych również Dział III Rozdział 2 ustawy z dnia 12 marca 2004 r. o pomocy społecznej.

§ 10

1. Do podstawowych obowiązków pracowników Ośrodka należy:
 - 1) przestrzeganie obowiązującego prawa,
 - 2) wykonywanie zadań Ośrodka sumiennie i starannie,
 - 3) zachowanie tajemnicy państwowej i służbowej,
 - 4) zachowanie uprzejmości i życzliwości w kontaktach ze zwierzchnikami, współpracownikami i obywatelami,
 - 5) sumienne i staranne wykonywanie poleceń przełożonych.
2. Zadania pracowników socjalnych określa art. 119 ustawy o pomocy społecznej

§ 11

Szczegółową organizację wewnętrzną oraz prawa i obowiązki pracowników ośrodka związane z procesem pracy określają regulamin organizacyjny oraz regulamin pracy ustalone przez Kierownika Ośrodka.

Rozdział IV
Organizacja Ośrodka i struktura Ośrodka

§ 12

1. Ośrodkiem kieruje Kierownik, który reprezentuje Ośrodek na zewnątrz i jest za jego działalność odpowiedzialny.
2. Do obowiązków i uprawnień Kierownika w szczególności należy:
 1. organizuje pracę Ośrodka,
 2. reprezentuje Ośrodek na zewnątrz,
 3. realizuje politykę kadrową Ośrodka,
 4. podejmuje decyzje administracyjne z zakresu pomocy społecznej i świadczeń rodzinnych na podstawie upoważnienia Burmistrz Miasta i Gminy Prabuty oraz z zakresu dodatków mieszkaniowych na podstawie upoważnienia Rady Miejskiej w Prabutach, oraz świadczeń z Funduszu Alimentacyjnego,
 5. występuje do Burmistrz Miasta i Gminy z wnioskiem o udzielenie pracownikowi socjalnemu upoważnienia do wydawania decyzji administracyjnych w indywidualnych sprawach z zakresu pomocy społecznej.
 6. występuje do Burmistrza Miasta i Gminy z wnioskiem o upoważnienie pracownika Ośrodka do prowadzenia postępowania w sprawie świadczeń rodzinnych, a także wydawania decyzji administracyjnych w tej sprawie.

§ 13

W skład Ośrodka wchodzi stanowiska pracy, zgodnie z załącznikiem Nr 1 do Statutu.

Rozdział V
Gospodarka finansowa Ośrodka

§ 14

Ośrodek jest jednostką sektora finansów publicznych działającą w formie jednostki budżetowej.

§ 15

Ośrodek będąc jednostką budżetową prowadzi gospodarkę finansową na zasadach przewidzianych przez ustawę z dnia 30 czerwca 2005 r. o finansach publicznych (Dz. U. Nr 249, poz. 2104 z późn. zm.).

§ 16

Podstawą gospodarki Finansowej Ośrodka jest plan dochodów i wydatków (plan finansowy).

§ 17

Mienie przekazane w zarząd Ośrodkowi przez właściwy organ Gminy winno być przeznaczone do realizacji zadań statutowych jednostki.

§ 18

Jednostka gromadzi na wydzielonym rachunku dochodów własnych dochody uzyskiwane z poniższych źródeł:

- 1) spadków, zapisów i darowizn w postaci pieniężnej na rzecz jednostki budżetowej,
- 2) odszkodowań i wpłat za utracone lub uszkodzone mienie, będące w zarządzie bądź użytkowaniu Ośrodka,
- 3) z dochodów uzyskiwanych z wynajmowania pomieszczeń jednostek budżetowych,
- 4) z innych dochodów określonych w odrębnej uchwale przez Radę Miejską w Prabutach.

§ 19

Organ Gminy, o którym mowa podejmując w/w uchwałę ustala źródła dochodów własnych oraz ich przeznaczenie. Uchwała ta może również ustalać wysokość wpłaty do budżetu Gminy Prabuty nadwyżki środków obrotowych ustalonej na dzień 31 grudnia.

§ 20

Decyzję w sprawie utworzenia wydzielonego rachunku dochodów własnych podejmuje Kierownik jednostki.

§ 21

Przeznaczenie dochodów własnych i zasady ich odprowadzania do budżetu winny odpowiadać regułom przewidzianym w ustawie z dnia 30 czerwca 2005 r. o finansach publicznych (Dz. U. Nr 249, poz. 2104 ze zm.).

§ 22

Za prawidłową gospodarkę finansową Ośrodka odpowiada Kierownik.

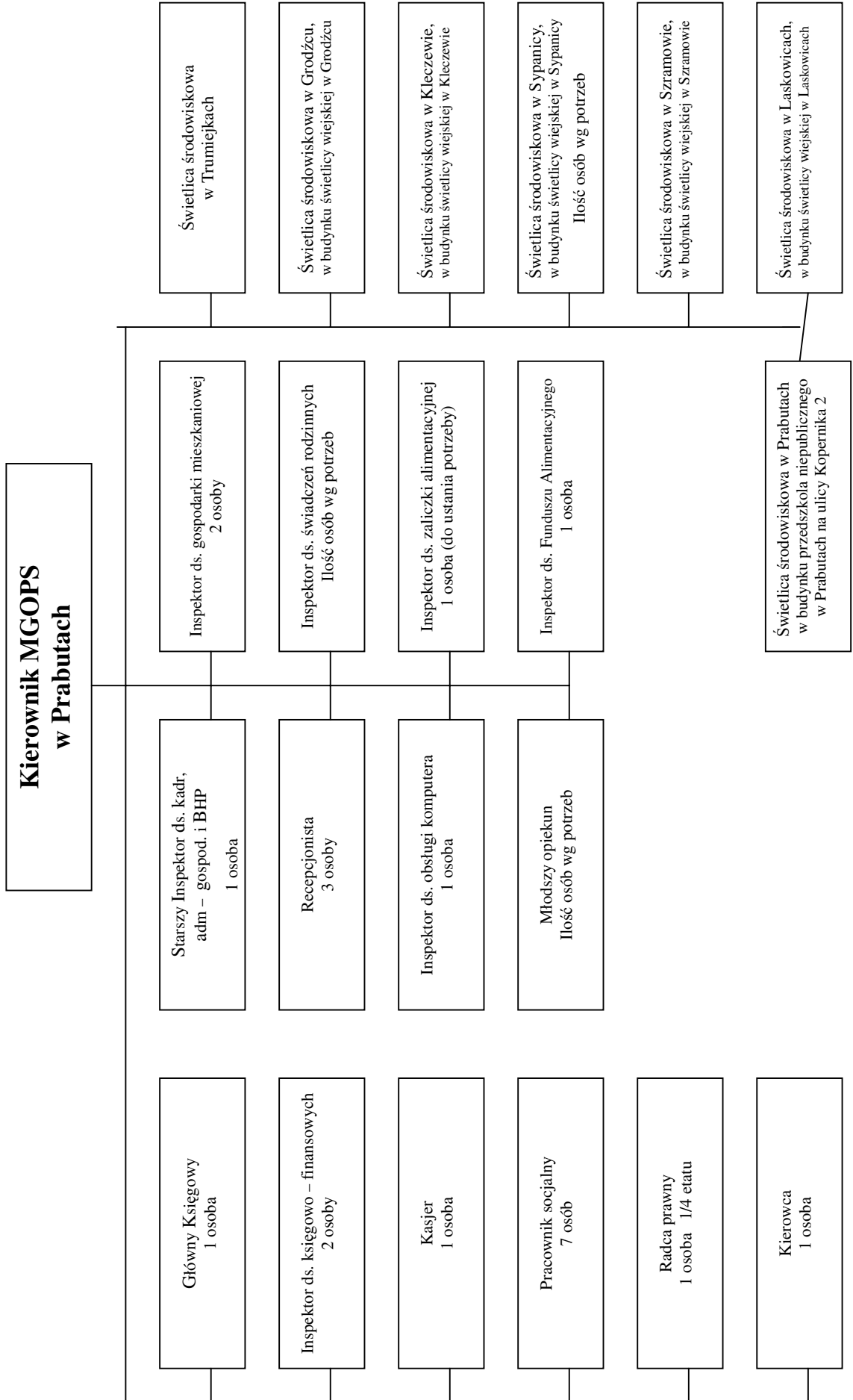
Rozdział VI
Postanowienia końcowe

§ 23

Zmiany niniejszego statutu następują w trybie właściwym dla jego uchwalenia.

Załącznik Nr 1 do Statutu MGOPS Prabuty

SCHEMAT ORGANIZACYJNY MGOPS PRABUTY



314

**UCHWAŁA Nr XXVII/151/2008
Rady Miejskiej w Prabutach
z dnia 26 listopada 2008 r.**

**o zmianie uchwały Rady Miejskiej w Prabutach Nr IV/24/2002 z dnia 30 grudnia 2002 r.
w sprawie uchwalenia Statutu Miasta i Gminy Prabuty.**

Na podstawie art. 18 ust. 2. pkt 1 ustawy z dnia 8 marca 1990 r. o samorządzie gminnym. (T.j. z 2001 r. Dz. U. Nr 142 poz. 1591 z późn. zm.) uchwała się co następuje:

§ 1

Wykaz jednostek organizacyjnych gminy o którym mowa w § 102 ust. 1 Statutu Miasta i Gminy Prabuty otrzymuje brzmienie jak załącznik do niniejszej uchwały.

§ 2

Uchwała podlega ogłoszeniu w Dzienniku Urzędowym Województwa Pomorskiego.

§ 3

Uchwała wchodzi w życie po upływie 14 dni od dnia ogłoszenia w Dzienniku Urzędowym Województwa Pomorskiego.

Przewodniczący
Rady Miejskiej w Prabutach
Henryk Fedoruk

Załącznik Nr 1
do Uchwały XXVII/151/2008
Rady Miejskiej w Prabutach
z dnia 26 listopada 2008 r.

Wykaz jednostek organizacyjnych

1. Miejsko-Gminny Ośrodek Pomocy Społecznej w Prabutach;
2. Szkoły:
 - 1) Gimnazjum w Prabutach,
 - 2) Zespół Szkół w Rodowie,
 - 3) Zespół Szkół w Trumiejkach,
 - 4) Szkoła Podstawowa Nr 2 w Prabutach,
 - 5) Szkoła Podstawowa w Obrzynowie.
3. Instytucje kultury:
 - 1) Miejsko Gminna Biblioteka Publiczna,
 - 2) Miejsko Gminny Ośrodek Kultury.

315

**UCHWAŁA XLI/272/2008
Rady Miejskiej Rumi
z dnia 27 listopada 2008 r.**

**zmieniająca uchwałę Nr IV/14/2006 Rady Miejskiej Rumi z dnia 21 grudnia 2006 r.
w sprawie zasad wynajmowania lokali wchodzących w skład mieszkaniowego zasobu gminy.**

Na podstawie art. 40 ust. 1 ustawy z dnia 8 marca 1990 r. o samorządzie gminnym (t.j.: Dz. U. z 2001 r. nr 142, poz. 1591, zm.: z 2002 r. nr 23, poz. 220, nr 62 poz. 558, nr 113, poz. 984, nr 214, poz. 1806; z 2003 r. nr 80, poz. 717 nr 162, poz. 1568 oraz z 2004 r. nr 102, poz. 1055, nr 116 poz. 1203, nr 167, poz. 1759; z 2005 r. nr 172, poz. 1441, nr 1457, nr 175 poz. 1457; z 2006 r. nr 17, poz. 128, nr 181, poz. 1337; z 2007 r. nr 48, poz. 327, nr 138, poz. 974, nr 173, poz. 1218), w związku z art. 21 ust. 1 pkt 2 i ust. 3 ustawy z dnia 21 czerwca 2001 r. o ochronie praw lokatorów, mieszkaniowym zasobie gminy i o zmianie Kodeksu cywilnego (t.j. Dz. U. z 2005 r. Nr 31 poz. 266, zm.: z 2005 r. nr 69, poz. 626; z 2006 r. nr 86, poz. 602, nr 94, poz. 657, nr 167, poz. 1193, nr 86, poz. 602; z 2007 nr 249, poz. 1833, nr 128, poz. 902, nr 173, poz. 1218) oraz art. 17 ust. 1 pkt 12) i art. 53 ustawy z dnia 12 marca 2004 r. o pomocy społecznej (t.j. Dz. U. z 2008 r. nr 115, poz. 728), Rada Miejska Rumi uchwała, co następuje:

§ 1

W uchwale Nr IV/14/2006 Rady Miejskiej Rumi z dnia 21 grudnia 2006 r. w sprawie zasad wynajmowania lokali wchodzących w skład mieszkaniowego zasobu gminy wprowadza się następujące zmiany:

- 1) § 3 pkt 2 otrzymuje brzmienie:
 - „2) lokalu socjalnym – rozumie się przez to lokal nadający się do zamieszkania ze względu na wyposażenie i stan techniczny, którego powierzchnia pokoi przypadająca na członka gospodarstwa domowego najemcy winna wynosić 5 – 9 m², a w wypadku jednoosobowego gospodarstwa domowego 7-18 m²; przy czym lokal ten może być o obniżonym standardzie i jest wynajmowany na czas oznaczony,”
- 2) W § 4 pkt 3 otrzymuje brzmienie:
 - „3) osób posiadających tytuł prawny do komunalnego lokalu mieszkalnego, a które dokonują zamiany na lokal mniejszy lub o niższym czynszu zaproponowany przez gminę.”
- 3) § 6 pkt 2 otrzymuje brzmienie:
 - „2) pozbawionych mieszkań wskutek klęski żywiołowej, katastrofy budowlanej lub pożaru, o ile ich sytuacja rodzinna i materialna nie pozwala na zaspokojenie swoich potrzeb mieszkaniowych we własnym zakresie,”
- 4) Po § 6 dodaje się § 6a o następującym brzmieniu:
 - „§ 6a Lokale mieszkalne i socjalne nie przysługują

osobom, które zajęły lokal komunalny nielegalnie oraz osobom, którym wypowiedziano umowę najmu lokalu komunalnego w trybie art. 11 ust. 2 i 3 ustawy z dnia 21 czerwca 2001 r. o ochronie praw lokatorów, mieszkaniowym zasobie gminy i o zmianie Kodeksu cywilnego.”

5) W § 9 dodaje się pkt 3 o następującym brzmieniu:

„3. Zawarcie umowy najmu z osobami, o których mowa w pkt 1 i 2 może dotyczyć lokalu dotychczas zajmowanego albo innego, o mniejszej powierzchni lub o niższym czynszu. Przy podejmowaniu decyzji o zawarciu takiej umowy bierze się pod uwagę stan rodzinny, materialny i zdrowotny tych osób oraz do-

tychczasowy sposób korzystania przez nie z lokalu i terminowe opłacanie czynszu.”

6) Dotychczasowe brzmienie § 15 oznacza się jako ust. 1, po którym dodaje się ust. 2, o następującym brzmieniu:

„2. O skreśleniu osoby z listy w przypadku, o którym mowa w ust. 1 pkt 3, decyduje Burmistrz Miasta po zasięgnięciu opinii Komisji Mieszkaniowej Rady Miejskiej.”

§ 2

Uchwała wchodzi w życie po upływie 14 dni od daty jej ogłoszenia w Dzienniku Urzędowym Województwa Pomorskiego.

Przewodniczący
Rady Miejskiej Rumi
Witold Reclaf

316

UCHWAŁA Nr XIX/162/2008 **Rady Gminy Sadlinki** z dnia 25 listopada 2008 r.

w sprawie zaliczenia dróg do kategorii dróg gminnych.

Na podstawie art. 18 ust. 2 pkt 15 ustawy z dnia 8 marca 1990 r. o samorządzie gminnym (Dz. U. z 2001 r. Nr 142 poz. 1591, z 2002 r. Nr 23 poz. 220, Nr 62 poz. 558, Nr 113 poz. 984, Nr 153 poz. 1271, Nr 214 poz. 1806, z 2003 r. Nr 80 poz. 717, Nr 162 poz. 1568, z 2004 r. Nr 102 poz. 1055, Nr 116 poz. 1203, z 2005 r. Nr 172 poz. 1441, Nr 175 poz. 1457, z 2006 r. Nr 17 poz. 128, Nr 181, poz. 1337, z 2007 r. Nr 48 poz. 327, Nr 138 poz. 974, Nr 173 poz. 1218, z 2008 r. Nr 180 poz. 1111) oraz art. 7 ust. 1 i 2 ustawy z dnia 21 marca 1985 r. o drogach publicznych (Dz. U. z 2007 r. Nr 19, poz. 115, Nr 23 poz. 136, Nr 192 poz. 1381, z 2008 r. Nr 54, poz. 326) po zasięgnięciu opinii Zarządu Powiatu Kwidzyńskiego Rada Gminy Sadlinki uchwała, co następuje:

§ 1

Do kategorii dróg gminnych zalicza się drogi wymienione w załączniku nr 1 do niniejszej uchwały.

§ 2

Szczegółowe położenie i przebieg dróg wymienionych w § 1 oznaczone jest na mapach stanowiących załączniki nr 2 i 3 do niniejszej uchwały.

§ 3

Uchwała wchodzi w życie po upływie 14 dni od dnia ogłoszenia w Dzienniku Urzędowym Województwa Pomorskiego.

Przewodniczący Rady
Jan Piskor





317

UCHWAŁA Nr XX/252/2008

Rady Gminy Ustka

z dnia 20 listopada 2008 r.

**w sprawie ustalenia wysokości ekwiwalentu dla strażaków OSP uczestniczących
w działaniach ratowniczych lub szkoleniach pożarniczych.**

Na podstawie art. 18 ust. 2 pkt 15 ustawy z dnia 8 marca 1990 r. o samorządzie gminnym (t.j. – Dz. U. z 2001 r. Nr 142, poz. 1591; ze zm.: Dz. U. z 2002 r. Nr 23, poz. 220, Nr 62, poz. 558, Nr 113, poz. 984, Nr 153 poz. 1271 i Nr 214 poz. 1806; Dz. U. z 2003 r. Nr 80, poz. 717 i Nr 162, poz. 1568; Dz. U. z 2004 r. Nr 102, poz. 1055 i Nr 116, poz. 1203; Dz. U. z 2005 r. Nr 172, poz. 1441 i Nr 175 poz. 1457; Dz. U. z 2006 r. Nr 17, poz. 128 i Nr 181, poz. 1337; Dz. U. z 2007 r. Nr 48, poz. 327, Nr 138, poz. 974 i Nr 173, poz. 1218; Dz. U. z 2008 r. Nr 180, poz. 1111), oraz art. 28 ust. 1, 2 i 3 ustawy z dnia 24 sierpnia 1991 r. o ochronie przeciwpożarowej (t.j. Dz. U. z 2002 r. Nr 147, poz. 1229 ze zm.: Dz. U. z 2001 r. Nr 113, poz. 1207; Dz. U. z 2002 r. Nr 1123, poz. 984; Dz. U. z 2003 r. Nr 52, poz. 452, Dz. U. z 2004 r. Nr 96, poz. 959, z 2005 r. Dz. U. Nr 100, poz. 835 i 836, Dz. U. z 2006 r. Nr 191, poz. 1410, Dz. U. z 2007 r. Nr 89, poz. 590, Dz. U. z 2008 r. Nr 163, poz. 1015) Rada Gminy Ustka uchwala, co następuje:

§ 1

Ustala się ekwiwalent pieniężny dla strażaków z Ochotniczych Straży Pożarnych, uczestniczących w działaniu ratowniczym i szkoleniu pożarniczym organizowanym przez Państwową Straż Pożarną lub gminę w wysokości:

- 1) za udział w działaniach ratowniczych – 10 złotych za godzinę,

- 2) za udział w szkoleniu pożarniczym organizowanym przez PSP lub gminę – 1 złoty za godzinę.

§ 2

Ekwiwalent nie przysługuje członkowi OSP za czas nieobecności w pracy, za który zachował prawo do wynagrodzenia.

§ 3

Ekwiwalent będzie wypłacany w kasie Urzędu Gminy w okresie 10 dni od przedłożenia dokumentu wykazującego udział członków OSP w działaniach ratowniczych lub szkoleniu pożarniczym.

§ 4

Wykonanie uchwały powierza się Wójtowi Gminy Ustka.

§ 5

Uchwała wchodzi w życie po upływie 14 dni od dnia jej publikacji w Dzienniku Urzędowym Województwa Pomorskiego.

Przewodniczący Rady
Waldemar Gąsior

318

UCHWAŁA Nr XX/254/2008

Rady Gminy Ustka

z dnia 20 listopada 2008 r.

w sprawie zaciągnięcia kredytu bankowego długoterminowego.

Na podstawie art. 18 ust. 2 pkt 9 lit.c ustawy z dnia 8 marca 1990 r. o samorządzie gminnym (t.j. – Dz. U. z 2001 r. Nr 142, poz. 1591; ze zm.: Dz. U. z 2002 r. Nr 23, poz. 220, Nr 62, poz. 558, Nr 113, poz. 984, Nr 153 poz. 1271 i Nr 214 poz. 1806; Dz. U. z 2003 r. Nr 80, poz. 717 i Nr 162, poz. 1568; Dz. U. z 2004 r. Nr 102, poz. 1055 i Nr 116, poz. 1203; Dz. U. z 2005 r. Nr 172, poz. 1441 i Nr 175 poz. 1457; Dz. U. z 2006 r. Nr 17, poz. 128 i Nr 181, poz. 1337; Dz. U. z 2007 r. Nr 48, poz. 327, Nr 138, poz. 974 i Nr 173, poz. 1218; Dz. U. z 2008 r. Nr 180, poz. 1111) oraz art. 82 ust. 1 pkt 2 ustawy z dnia 30 czerwca 2005 r. o finansach publicznych (Dz. U. z 2005 r. Nr 249, poz. 2104; ze zm.: M.P. z 2005 r. Nr 69, poz. 962; Dz. U. z 2005 r. Nr 169, poz. 1420; Dz. U. z 2006 r. Nr 45, poz. 319, Nr 104, poz. 708, Nr 187, poz. 1381, Nr 170, poz. 1217, Nr 170, poz. 1218 i Nr 249, poz. 1832; Dz. U. z 2007 r. Nr 88, poz. 587, Nr 115, poz. 791, Nr 140, poz. 984 i Nr 82, poz. 560; Dz. U. z 2008 r. Nr 180, poz. 1112) Rada Gminy Ustka uchwala, co następuje:

§ 1

Postanawia się zaciągnąć kredyt bankowy długotermino-

wy w kwocie 1.870.000 zł (słownie: jeden milion osiemset siedemdziesiąt tysięcy złotych) na wydatki inwestycyjne nie znajdujące pokrycia w planowanych dochodach gminy.

§ 2

Wydatki, na które zaciąga się kredyt ujęte są w budżecie gminy na rok 2008.

§ 3

Splata kredytu nastąpi w latach 2009 – 2013 z dochodów własnych z tytułu podatków i opłat lokalnych oraz z wpływów z gospodarowania mieniem komunalnym.

§ 4

Wójt dokona wyboru banku, zgodnie z ustawą o zamówieniach publicznych, uwzględniając w umowie kredytowej takie warunki spłaty, które nie naruszają przepisów określonych w art. 169 ustawy o finansach publicznych.

§ 5

Zabezpieczenie kredytu ustala się w formie weksla in blanco.

§ 6

Do podpisania umowy kredytu upoważnia się Wójtka Gminy Ustka Annę Sobczuk-Jodłowską, przy kontrasygnacie Skarbnika Gminy Jadwigi Dic.

§ 7

Wykonanie Uchwały powierza się Wójtowi Gminy Ustka.

§ 8

Uchwała wchodzi w życie z dniem podjęcia i podlega publikacji w Dzienniku Urzędowym Województwa Pomorskiego oraz na tablicy ogłoszeń Urzędu Gminy.

Przewodniczący Rady
Waldemar Gąsior

319

UCHWAŁA Nr 681/XXIX/08
Sejmiku Województwa Pomorskiego
z dnia 28 listopada 2008 r.

w sprawie ustalenia zasad i trybu przyznawania wyróżnień, nagród i stypendiów zawodnikom osiągnięciem wysokie wyniki sportowe oraz wyróżnień i nagród trenerom i działaczom sportowym.

Na podstawie art. 22 i 28 ust. 1 i 3 ustawy z dnia 18 stycznia 1996 r. o kulturze fizycznej (t.j.: Dz. U. z 2007 r. Nr 226, poz. 1675 zm. Dz. U. Nr 171 poz. 1208) oraz art. 35 ust. 1 i 2 oraz art. 37 ust. 1 pkt 2, ust 3a i 4 ustawy z dnia 29 lipca o sporcie kwalifikowanym (Dz. U. z 2005 r. Nr 155, poz. 298 z późn. zm.^[1]) oraz art. 18 pkt 20 ustawy z dnia 5 czerwca 1998 r. o samorządzie województwa (Dz. U. z 2001 r. Nr 142, poz. 1590 z późn. zm.^[2]) Sejmik Województwa Pomorskiego uchwala, co następuje:

Niniejsza uchwała określa szczegółowe zasady i tryb przyznawania wyróżnień, nagród oraz stypendiów sportowych finansowanych z budżetu województwa pomorskiego.

Ilekrót w uchwale jest mowa o:

Samorządzie – należy przez to rozumieć Samorząd Województwa Pomorskiego,

Zarządzie – należy przez to rozumieć Zarząd Województwa Pomorskiego,

Marszałku – należy przez to rozumieć Marszałka Województwa Pomorskiego,

Kapitulę – należy przez to rozumieć zespół powołany przez Zarząd do zaopiniowania wniosków, o których mowa w § 5 i § 8

I. Wyróżnienia i nagrody

§ 1

1. Wyróżnienia i nagrody mogą być przyznane za osiągnięcie wysokich wyników sportowych we współzawodnictwie sportowym krajowym lub międzynarodowym.
2. Wyróżnienia mogą być przyznane zawodnikom w kategorii seniorów, młodzieżowców, juniorów i juniorów młodszych.
3. Formą wyróżnienia mogą być w szczególności: dyplom, plakietka, puchar, medal okolicznościowy, grawerton.

§ 2

1. Nagrody mogą mieć formę finansową lub rzeczową i noszą nazwę „Nagroda Marszałka Województwa Pomorskiego”.
2. Nagrody mogą być przyznane zawodnikom w kategorii se-

niorów, młodzieżowców, juniorów oraz juniorów młodszych, kadetów i młodzików.

3. Nagrody mogą być przyznane osobom fizycznym.
4. Nagrody finansowe mogą być przyznane za osiągnięcia w olimpijskich i paraolimpijskich dyscyplinach sportowych oraz dyscyplinach objętych współzawodnictwem dzieci i młodzieży. Wysokość nagród ustala się następująco:
 - a) od 5 000 – 15 000 za zdobycie medalu na igrzyskach olimpijskich, paraolimpijskich,
 - b) od 1 000 – 5 000 za zdobycie medalu w Mistrzostwach Świata Seniorów, Mistrzostwach Europy Seniorów, Mistrzostwach Świata Juniorów, Mistrzostwach Europy Juniorów, Pucharze Świata Seniorów, Pucharze Europy Seniorów.
5. Nagrodę przyznaje Zarząd w formie uchwały na wniosek klubu lub związku sportowego z terenu województwa pomorskiego. Wzór wniosku stanowi załącznik nr 4 do uchwały.
6. Zarząd może przyznać nagrodę finansową lub rzeczową zwycięzcy imprezy sportowej organizowanej przez instytucje lub inne jednostki organizacyjne na podstawie ich własnego regulaminu. W tym przypadku Zarząd podejmuje uchwałę o współudziale w organizowanym przedsięwzięciu. Organizator imprezy, który ubiega się o finansowanie nagród przedkłada wniosek wraz z regulaminem tej imprezy.
7. W imprezach o zasięgu:
 - 1) regionalnym wartość nagród nie może przekraczać 3 000 zł;
 - 2) ogólnopolskim wartość nagród nie może przekraczać 10 000 zł;
 - 3) międzynarodowym wartość nagród nie może przekraczać 50 000 zł.
8. W przypadku, gdy wartość nagród rzeczowych w imprezach, o których mowa w ust. 6 nie przekracza kwoty 1 000 zł. decyzję o jej przyznaniu podejmuje Marszałek.
9. Ustanawia się nagrodę dla trzech najlepszych (najpopularniejszych) sportowców województwa pomorskiego przyznawaną raz w roku przez Zarząd, w plebiscycie organizowanym przez urząd marszałkowski lub wspólnie z innym podmiotem:
 - a) nagroda jest nagrodą pieniężną przeznaczoną dla osób fizycznych,
 - b) wysokość nagrody wynosi nie więcej niż:
 - pierwsza – 20 000 zł;
 - druga – 10 000 zł.;
 - trzecia – 5000 zł.

[1] zmiana 2006 roku Dz. U. Nr 64 poz. 448, Nr 136, poz. 970, z 2007 r. Nr 34, poz. 206, Nr 171, poz. 1208.

[2] zmiany tekstu jednolitego wymienionej ustawy zostały ogłoszone w Dz. U z 2002 r. Nr 23 poz. 220, Nr 62 poz. 558, Nr 214 poz. 1806, z 2003r Nr 162 poz.1568, z 2002 r. Nr 153 poz. 1271, Nr 102 poz. 1055, Nr 116 poz.1206, Nr 214 poz. 1806, z 2006 r. Nr 126 poz. 875, Nr 227 poz.1658, z 2007 r. Nr 173 poz. 1218 z 2008 r. Nr 180 poz 1111.

10. Decyzję o przyznaniu nagrody, o której mowa w ust. 5 podejmuje Zarząd w formie uchwały zgodnie z regulaminem plebiscytu.

II. Stypendia

§ 3

Stypendia sportowe zwane dalej „Stypendium Marszałka Województwa Pomorskiego” przeznaczone są dla sportowców wybitnie uzdolnionych w kategoriach młodzieżowca, juniora i juniora młodszego oraz sportowców niepełnosprawnych w wieku do 25 lat.

§ 4

Stypendium może otrzymać zawodnik, który spełnia łącznie następujące kryteria:

- a) jest mieszkańcem województwa pomorskiego i członkiem stowarzyszenia kultury fizycznej mającego siedzibę na terenie województwa,
- b) uprawia dyscyplinę olimpijską, paraolimpijską lub dyscyplinę objętą systemem współzawodnictwa młodzieży uzdolnionej sportowo, prowadzonej przez ministerstwo właściwe ds. kultury fizycznej i sportu,
- c) jest uczniem, słuchaczem szkoły policealnej lub studentem uczelni wyższej,
- d) zajął miejsce od I-VIII w Mistrzostwach Świata, I-VI Mistrzostwach Europy lub miejsce od I-III w Mistrzostwach Polski Seniorów, Młodzieżowych Mistrzostwach Polski, Mistrzostwach Polski Juniorów, Mistrzostwach Polski Juniorów Młodszych lub Mistrzostwach Polski osób niepełnosprawnych w okresie 1 roku poprzedzającego złożenie wniosku,
- e) zobowiązał się do realizacji programu szkolenia określonego przez klub sportowy, którego jest członkiem,
- f) cechuje się nienaganną postawą etyczną i moralną i nie został skazany prawomocnym wyrokiem sądu.

§ 5

Wnioski o przyznanie stypendium może złożyć klub, związek sportowy lub Pomorska Federacja Sportu w terminach i w sposób określony w § 11. Wnioski rozpatruje Kapituła, która przedkłada Zarządowi propozycje. Stypendium przyznaje Zarząd.

§ 6

1. Stypendium ma charakter pomocy indywidualnej i przyznawane jest na okres 10 miesięcy tj. od 1 września do 30 czerwca następnego roku i wynosi w kategorii młodzieżowca 350 zł. miesięcznie i w kategorii juniora i juniora młodszego 200 zł. miesięcznie.
2. W danej edycji przyznaje się nie więcej niż 50 stypendiów w tym 20 stypendiów w kategorii młodzieżowca i 30 w kategorii juniora i juniora młodszego.
3. Stypendium może mieć charakter celowy (jednorazowy) i może być przyznane na częściową refundację kosztów wyjazdu zawodników na sportową imprezę międzynarodową w wysokości nie przekraczającej 1000 zł.
4. Stypendium wypłacane będzie za pośrednictwem Klubu, którego stypendysta jest członkiem lub Pomorskiej Federacji Sportu na podstawie zawartej z Samorządem umowy.
5. Szczegółowe warunki realizacji stypendium określi umowa zawarta pomiędzy Samorządem a Stypendystą.

§ 7

1. Stypendium sportowe zostaje wstrzymane w przypadku:
 - a) zaniedbywania przez zawodnika obowiązków prawidłowej realizacji procesu szkolenia,
 - b) przerwania przez zawodnika nauki,

- c) nałożenia na zawodnika kary dyscyplinarnej przez klub lub związek sportowy na okres jej trwania.
2. Pomorska Federacja Sportu lub klub, którego zawodnik jest członkiem, ma obowiązek niezwłocznie powiadomić na piśmie właściwy dla kultury fizycznej departament urzędu marszałkowskiego o okolicznościach, o których mowa w ust. 1,
 3. Wzniesienie wypłaty/bez wyrównania za okres wstrzymania/, nastąpi po ustaniu przyczyn, o których mowa w ust. 1.
 4. Zawodnikowi, który jest czasowo niezdolny do uprawiania sportu, a niezdolność ta została potwierdzona orzeczeniem lekarskim wydanym przez uprawnionego lekarza specjalistę w zakresie medycyny sportowej może być wypłacane stypendium przez okres niezdolności nie dłużej jednak niż przez 3 miesiące, a w szczególnie uzasadnionych przypadkach maksymalnie przez 6 miesięcy.
 5. Stypendium sportowe zostaje cofnięte w przypadku:
 - a) zaprzestania uprawiania sportu przez okres do trzech miesięcy,
 - b) dyskwalifikacji zawodnika,
 - c) zmiany klubu, na klub, który zarejestrowany jest poza województwem pomorskim,
 - d) podpisania kontraktu zawodowego.
 6. Decyzję o wstrzymaniu lub cofnięciu stypendium podejmuje Zarząd.

III. Nagrody dla trenerów oraz działaczy za całokształt działalności na rzecz kultury fizycznej

§ 8

1. W danym roku kalendarzowym maksymalnie przyznaje się 10 nagród finansowych trenerom, których zawodnicy osiągnęli wysokie wyniki w sporcie młodzieżowym i seniorskim:
 - 1) ustala się wartość nagrody na 2 500 zł.,
 - 2) nagrodę przyznaje Zarząd po zaopiniowaniu przez Kapitułę wniosku klubu, związku sportowego, Pomorskiej Federacji Sportu lub uczelni i nosi ona nazwę „Nagroda Marszałka Województwa Pomorskiego”.
2. Nagroda przyznawana za całokształt osiągnięć sportowych, w pracy metodyczno-wychowawczej, szkoleniowej, działalności na rzecz upowszechniania kultury fizycznej i sportu nosi nazwę „Nagroda Marszałka Województwa Pomorskiego”. Nagroda zostaje ustanowiona w celu uhonorowania osoby wybitnie wyróżniającej się w swej wieloletniej działalności.
 - 1) Wysokość nagrody ustala się na 3000 zł.
 - 2) W danym roku można uhonorować tylko jednego laureata.
 - 3) Nagroda może być przyznana tej samej osobie tylko raz.
 - 4) Nagrodę przyznaje Zarząd po zaopiniowaniu przez Kapitułę na wniosek:
 - a) Marszałka Województwa Pomorskiego,
 - b) Akademii Wychowania Fizycznego i Sportu w Gdańsku,
 - c) Pomorskiej Federacji Sportu.
3. Nagrody, o których mowa w ust. 1 i 2 mogą być przyznane trenerom i działaczom sportowym zasłużonym w osiągnięciu wysokich wyników sportowych we współzawodnictwie krajowym lub międzynarodowym.

§ 9

1. Ustanawia się tytuł honorowy „Sponsor Pomorskiego Sportu”.
2. Tytuł ustanowiony zostaje w celu podziękowania darczyńcom, którzy wspierając pomorski sport przyczyniają się

- do utrzymania wysokiej pozycji Regionu w poczynaniach sportowych oraz promocji województwa w kraju i za granicą.
3. Tytuł może być przyznany osobie fizycznej lub prawnej.
 4. Tytuł nadaje Zarząd na pisemny wniosek wraz z uzasadnieniem:
 - 1) Marszałka,
 - 2) klubu lub związku sportowego.

IV. Kapituła i tryb przyznawania nagród i stypendiów

§ 10

1. Zarząd powołuje Kapitułę do rozpatrzenia i oceny złożonych wniosków, o których mowa w § 5 i § 8.
2. W skład Kapituły wchodzi:
 - 1) trzech przedstawicieli Pomorskiej Federacji Sportu,
 - 2) jeden przedstawiciel stowarzyszenia zrzeszającego sportowców niepełnosprawnych,
 - 3) trzech przedstawicieli Zarządu.
3. Regulamin pracy Kapituły określi uchwała Zarządu.
4. Kadencja Kapituły trwa 3 lata, a praca w niej jest nieodpłatna.

§ 11

1. Wnioski, o których mowa w § 5 należy składać do 30 czerwca roku, w którym ma być przyznane stypendium. Wzór wniosku stanowi załącznik nr 1 do uchwały. Wnioski rozpatrzone będą w ciągu 3 miesięcy od końcowej daty terminu składania.
2. Wniosek, o którym mowa w § 6 ust. 3 należy składać najpóźniej 30 dni przed planowanym wyjazdem. Wnioski takie rozpatrywane będą w terminie 14 dni.

3. Wniosek, o którym mowa w § 8 ust. 1 i 2 należy składać do 30 listopada każdego roku. Wzór wniosku stanowi załącznik nr 2 i 3 do uchwały.
4. Wniosek, o którym mowa w § 9 należy składać do 30 listopada każdego roku.
5. Wnioski, o których mowa w ust. 3 i 4 rozpatrywane będą w ciągu 30 dni od upływu terminu ich składania.
6. Informacja o naborze wniosków ogłaszana będzie na stronach internetowych Urzędu Marszałkowskiego. Niezależnie od tego wnioski można składać w każdym terminie, jednak termin ich rozpatrzenia w poszczególnych kategoriach będzie zgodny z uchwałą.
7. Wnioski należy składać w departamencie właściwym ds. kultury fizycznej Urzędu Marszałkowskiego.
8. Wnioski niekompletne, złożone po terminie lub przez niewłaściwego wnioskodawcę nie będą rozpatrywane.

§ 12

Wykonanie uchwały powierza się Zarządowi.

§ 13

Traci moc Uchwała Nr 582/XLII/2002 Sejmiku Województwa Pomorskiego w sprawie ustalenia zasad oraz trybu postępowania przy przyznawaniu nagród, wyróżnień i stypendiów dla sportowców za wyniki sportowe.

§ 14

Uchwała wchodzi w życie po upływie 14 dni od dnia ogłoszenia w Dzienniku Urzędowym Województwa Pomorskiego.

Przewodniczący
Sejmiku Województwa Pomorskiego
Brunon Synak

**Załącznik nr 1 do Uchwały Nr 681/XXIX/08
Sejmiku Województwa Pomorskiego
z dnia 28 listopada 2008 roku**

**WNIOSEK O PRYZNANIE
STYPENDIUM MARSZAŁKA WOJEWÓDZTWA POMORSKIEGO**

<i>Poświadczenie złożenia oferty</i>	<i>Nr wniosku(nie wypełniać)</i>
<i>Pełna nazwa Wnioskodawcy</i>	
<i>Adres i adres e -mail</i>	<i>KRS</i>
	<i>NIP</i>
	<i>REGON</i>
<i>Telefony kontaktowe (stacjonarny i komórkowy)</i>	<i>Nazwa banku i numer rachunku bankowego</i>
<i>Dane osobowe kandydata do stypendium</i>	
<i>Nazwisko</i>	<i>Imiona</i>
<i>PESEL</i>	<i>Data i miejsce urodzenia</i>
<i>Adres zamieszkania- miejscowość</i>	<i>Nazwa szkoły, uczelni</i>
<i>Kod, ulica</i>	<i>Adres</i>
<i>Gmina/powiat</i>	<i>Telefon</i>
<i>Nr telefonu (stacjonarny , komórkowy)</i>	<i>Adres właściwego urzędu skarbowego</i>
<i>Klub sportowy kandydata</i>	<i>Uprawiana dyscyplina sportowa (konkurencja)</i>
<i>Adres</i>	<i>Kategoria wiekowa</i>
<i>Imię i nazwisko trenera klubowego</i>	<i>Nr licencji zawodnika</i>
<i>Oświadczam, że nie byłem karany i nie toczy się wobec mnie postępowanie karne</i>	
<i>Podpis zawodnika lub opiekuna prawnego</i>	

.....
Podpis zawodnika lub opiekuna prawnego

Informacje o osiągnięciach sportowych w roku *

Lp	Nazwa imprezy	Miejsce i data zawodów	Dyscyplina	konkurencja	wynik

* proszę podać tylko te wyniki, które kwalifikują kandydata do otrzymania stypendium

Uzasadnienie wniosku (można podać inne osiągnięcia zawodnika niż wymienione wyżej)

.....
.....
.....
.....

Opinia właściwego okręgowego związku sportowego

.....
.....
.....
.....

.....
pieczęć wnioskodawcy

.....
podpis wnioskodawcy

**Załącznik nr 2 do Uchwały Nr 681/XXIX/08
Sejmiku Województwa Pomorskiego
z dnia 28 listopada 2008 roku**

**WNIOSEK
O PRYZNANIE NAGRODY MARSZAŁKA WOJEWÓDZTWA POMORSKIEGO TRENEROWI**

I. Dane osobowe:

Proszę wypełnić komputerowo lub literami drukowanymi

Lp	Imię i nazwisko	
1	Data i miejsce urodzenia	
2	Adres zamieszkania	
3	Telefon kontaktowy	
4	Reprezentowany klub	
5	Przygotowanie specjalistyczne do pracy w kulturze fizycznej (ukończone szkoły, kursy)	

II. Osiągnięcia podopiecznych

Imię i nazwisko zawodnika	Kategoria wiekowa	Dyscyplina/konkurencja	Osiągnięcia	Data i miejsce imprezy

.....
Pieczęć i podpis wnioskodawcy

Miejscowość, data

**WNIOSEK
O PRYZNANIE NAGRODY MARSZAŁKA WOJEWÓDZTWA POMORSKIEGO TRENEROWI**

I. Dane osobowe:

Proszę wypełnić komputerowo lub literami drukowanymi

Lp	Imię i nazwisko	
1	Data i miejsce urodzenia	

2	Adres zamieszkania	
3	Telefon kontaktowy	
4	Reprezentowany klub	
5	Przygotowanie specjalistyczne do pracy w kulturze fizycznej (<i>ukończone szkoły, kursy</i>)	

II. Osiągnięcia podopiecznych

Imię i nazwisko zawodnika	Kategoria wiekowa	Dyscyplina/konkurencja	Osiągnięcia	Data i miejsce imprezy

.....
Pieczęć i podpis wnioskodawcy

Miejscowość, data

**Załącznik nr 3 do Uchwały Nr 681/XXIX/08
Sejmiku Województwa Pomorskiego
z dnia 28 listopada 2008 roku**

**WNIOSEK O PRYZNANIE NAGRODY
ZA OSIĄGNIĘCIA W DZIEDZINIE KULTURY FIZYCZNEJ**

I. Dane osobowe:

Proszę wypełnić komputerowo lub literami drukowanymi

Lp.	Imię i nazwisko	
1	Data i miejsce urodzenia	
2	Adres zamieszkania	
3	Telefon kontaktowy	
5	Stanowiska, pełnione funkcje w kulturze fizycznej lub instytucji związanej z kulturą fizyczną	
6	Nagrody i odznaczenia (<i>rok przyznania, stopień i rodzaj</i>)	- państwowe
		- resortowe i inne

II. Uzasadnienie (*staż pracy zawodowej, społecznej, konkretne zasługi*)

.....
.....

.....
Pieczęć i podpis wnioskodawcy

Miejscowość, data

*Załącznik nr 4 do Uchwały Nr 681/XXIX/08
Sejmiku Województwa Pomorskiego
z dnia 28 listopada 2008 roku*

WNIOSEK

O PRYZNANIE NAGRODY ZAWODNIKOWI ZA WYSOKIE WYNIKI SPORTOWE

Lp	Imię i nazwisko	Rok urodzenia	Klub	Dyscyplina	Osiągnięcia			
					Nazwa imprezy	Data i miejsce imprezy	Zajęte miejsce	Konkurencja

Proszę wypełnić komputerowo lub literami drukowanymi

.....
Pieczęć i podpis wnioskodawcy

.....
Miejscowość i data

320

OGŁOSZENIE
Starosty Kwidzyńskiego
z dnia 28 listopada 2008 r.

Na podstawie art. 24a ustawy z dnia 17 maja 1989 r. Prawo geodezyjne tekst kartograficzne (t.j.: Dz. U. z 2005 r. Nr 240 póź. 2027 z późn. zm.)

OGŁASZAM

że z dniem 28.11.2008 r. projekty operatów opisowo – kartograficznych dotyczących modernizacji ewidencji gruntów i budynków polegającej na założeniu ewidencji budynków i lokali dla obrębów: Gardeja (gm. Gardeja), Rakowiec (gm. Kwidzyn), Ryjewo, Trzciano, Straszewo, Pułkowice, Borowy Młyn (gm. Ryjewo), Sadlinki (gm. Sadlinki), Antonin, Kaldowo (gm. Prabuty) w Powiecie Kwidzyńskim stają się obowiązującym operatem ewidencji gruntów i budynków.

Każdy, czyjego interesu prawnego dotyczą dane zawarte w ewidencji gruntów i budynków ujawnione w operacie opisowo – kartograficznym, może w terminie 30 dni od dnia ukazania się ogłoszenia w Dzienniku Urzędowym Województwa Pomorskiego, zgłaszać zarzuty do tych danych. O uwzględnieniu lub odrzuceniu zarzutów rozstrzyga Starosta w drodze decyzji. Do czasu ostatecznego zakończenia postępowania dane ujawnione w operacie opisowo-kartograficznym nie są wiążące. Zarzuty zgłoszone po tym terminie traktuje się jak wnioski o zmianę danych objętych ewidencją gruntów i budynków.

Starosta
Jerzy Godzik

321

POROZUMIENIE nr 598/09/08

zawarte dnia 2 października 2008 r. w Tczewie pomiędzy: Prezydentem Miasta Tczewa Zenonem Odyą, zastępowanym przez Mirosława Pobłockiego na podstawie udzielonego pełnomocnictwa, zwanym dalej „Prezydentem”

a Zarządem Powiatu Tczewskiego reprezentowanym przez:

1. Witolda Sosnowskiego – Starostę Tczewskiego
2. Adama Kucharka – Wicestarostę zwanym dalej „Zarządem” w sprawie przekazania zadań związanych z zimowym utrzymaniem dróg gminnych (miejskich) Zarządowi Powiatu Tczewskiego

Na podstawie art. 19 ust. 4 ustawy z dnia 21 marca 1985 r. o drogach publicznych (Dz. U. z 2007 r. Nr 19 poz. 115 z późn. zm.) Zarząd Powiatu Tczewskiego i Prezydent Miasta Tczewa zawarli porozumienie następującej treści:

§ 1

1. Prezydent przekazuje a Zarząd przyjmuje zadania związane z odśnieżaniem i zwalczaniem śliskości zimowej na drogach Gminy Miejskiej Tczew, zgodnie z wykazem stanowiącym załącznik Nr 1 do porozumienia.
2. Pozostałe drogi miejskie, nie ujęte w załączniku odśnieżane będą dodatkowo, zgodnie ze zleceniem prowadzącego akcję. Osobą odpowiedzialną za uruchomienie zlecenia przez Prezydenta będzie Naczelnik Wydziału Spraw Komunalnych Krzysztof Witosiński.

§ 2

Strony ustalają, że zwalczanie śliskości zimowej dróg gminnych objętych niniejszym porozumieniem będzie prowadzone według następujących założeń:

- 1) akcja będzie prowadzona przez Powiatowy Zarząd Dróg (PZD) przy udziale dwóch dyspozytorów, finansowanych przez Prezydenta, w ramach środków określonych w § 3,
- 2) zimowe utrzymanie dróg będzie prowadzone przy użyciu chlorku sodu i piasku (decyzja o zastosowaniu właściwego materiału będzie leżała po stronie dyspozytora), przy wykorzystaniu sprzętu używanego przez Prezydenta na okres trwania porozumienia,

- 3) zwalczanie śliskości zimowej dróg będzie prowadzone według standardu określonego w załączniku nr 2 do porozumienia.

§ 3

1. Na wykonanie zadań określonych niniejszym porozumieniem Prezydent posiada zabezpieczone środki w budżecie miasta na rok 2008 w kwocie 120 000,- zł (słownie złotych: sto dwadzieścia tysięcy) i zabezpieczy w budżecie miasta na rok 2009 kwotę 200 000,- zł (słownie złotych: dwieście tysięcy).
2. Prezydent przekaze na rachunek bankowy Powiatu Tczewskiego nr 03 1160 2202 0000 0000 6901 1594 kwotę, o której mowa w ust. 1, w następujących terminach i wysokościach:
 - 1) 60 000,-zł. – do 15-go listopada 2008 r.
 - 2) 60 000,-zł. – do 15-go grudnia 2008 r.
 - 3) 80 000,-zł. – do 15-go stycznia 2009 r.
 - 4) 70 000,-zł. – do 15-go lutego 2009 r.
 - 5) 50 000,-zł. – do 15-go marca 2009 r.

§ 4

1. Prezydent zastrzega sobie prawo kontrolowania realizacji zadań zimowego utrzymania dróg miejskich.
2. W sytuacji stwierdzenia nieprawidłowości w realizowaniu zadań określonych w § 1, zostanie spisany protokół przy udziale przedstawiciela PZD, który natychmiast zostanie przekazany obydwu stronom.

§ 5

1. Prezydent ponosi odpowiedzialność cywilno-prawną za ewentualne szkody powstałe na drogach miejskich objętych niniejszym porozumieniem, w ramach ubezpieczenia tych dróg.
2. W przypadku odmowy wypłaty odszkodowania przez ubezpieczyciela z przyczyn zawinionych przez Zarząd, Prezydent zastrzega prawo dochodzenia odszkodowania od Zarządu.

§ 6

Porozumienie zostaje zawarte na okres sezonu zimowego

2008/2009, do czasu zakończenia prowadzenia zadań związanych z zimowym utrzymaniem dróg.

§ 7

1. Ostateczne rozliczenie nastąpi do 15 maja 2009 r. Rozliczenie nastąpi przy uwzględnieniu procentowego udziału długości dróg miejskich do całkowitej długości dróg miejskich i powiatowych, wykazanych w zał. nr 1 do porozumienia. Rozliczenie będzie uwzględniać koszty poniesione przez Zarząd na realizację zadania, o którym mowa w § 1 ust. 1 porozumienia, uwzględniające zużyte materiały i wykonane usługi wraz z remontem sprzętu wykorzystywanego do zimowego utrzymania dróg miejskich. Zarząd przekaże Prezydentowi rozliczenie z kserokopiami opisanych faktur oraz dokumentów potwierdzających poniesione całkowite koszty związane z zatrudnieniem dwóch dyspozytorów.
2. Rozliczenie kosztów odśnieżania pozostałych dróg o których mowa w § 1 ust. 2 porozumienia nastąpi wg kalkulacji odśnieżenia 1 km drogi, przedstawionej przez Dyrektora PZD.
3. W przypadku przekroczenia środków finansowych określonych w § 3 ust. 1, Prezydent zobowiązuje się do zapłaty różnicy, a w przypadku nadpłaty Zarząd zwróci różnicę, w terminie do 30 czerwca 2009 r.

§ 8

Zarząd zleci wykonanie zadań objętych porozumieniem przedsiębiorcy, wyłonionemu w trybie ustawy Prawo zamówień publicznych.

§ 9

W sprawach nieuregulowanych porozumieniem obowiązują przepisy Kodeksu cywilnego i ustawy o drogach publicznych.

§ 10

Porozumienie wchodzi w życie z dniem podpisania i podlega opublikowaniu w Dzienniku Urzędowym Województwa Pomorskiego.

§ 11

Każda zmiana Porozumienia wymaga formy pisemnej pod rygorem nieważności.

§ 12

Porozumienie sporządzono w czterech jednobrzmiących egzemplarzach; dwa dla Zarządu i dwa dla Prezydenta.

Zarząd
Starosta
Witold Sosnowski
Wicestarosta
Adam Kucharek

Prezydent
Z-ca Prezydenta Miasta
Miroslaw Pobłocki

Załącznik nr 1
do Porozumienia pomiędzy Zarządem Powiatu
Tczewskiego i Prezydentem Miasta Tczewa w sprawie
przekazania zadań związanych z zimowym utrzymaniem
dróg gminnych (miejskich) na terenie miasta Tczewa
w sezonie zimowym 2008/2009

**Wykaz ulic powiatowych i gminnych (miejskich)
wg kolejności zwalczania śliskości oraz odśnieżania mechanicznego**

ZIMA 2008/2009

Nazwa ulicy/alei/placu	Odcinek	Długość drogi powiatowej	Długość drogi miejskiej	Kolejność odśnieżania
<i>Andersena</i>	<i>cała</i>	-	0,225	I
<i>Armii Krajowej</i>	<i>cała</i>	1,608	-	I
<i>Baldowska</i>	<i>cała</i>	2,297	-	I
<i>Bema</i>	<i>cała</i>	0,414	-	I
<i>Bosmańska</i>	<i>cała</i>	-	0,570	II
<i>Braci Grimm</i>	<i>cała</i>	-	0,095	I
<i>Broniewskiego</i>	<i>cała</i>	0,713	-	I
<i>Brzechwy</i>	<i>cała</i>	-	0,520	I
<i>Ceglarska</i>	<i>cała</i>	-	0,650	II
<i>Chelmońskiego</i>	<i>od Norwida do Norwida</i>	-	0,433	II
<i>Chopina</i>	<i>cała</i>	-	0,469	I
<i>Chrobrego</i>	<i>cała</i>	-	0,524	II
<i>Czatkowska</i>	<i>cała</i>	1,869	-	I
<i>Czerwonego Kapturka</i>	<i>cała</i>	-	0,075	II
<i>Czyżykowska</i>	<i>od Ceglarskiej do Kołtąja</i>	1,315	-	II
<i>J. Dąbrowskiego</i>	<i>od pl. Piłsudskiego do Kościszki</i>	0,150	-	I
<i>Dokerów</i>	<i>cała</i>	-	0,217	II
<i>Dominikańska</i>	<i>cała</i>	-	0,063	I
<i>Elżbiety</i>	<i>cała</i>	-	0,600	II
<i>Gdańska</i>	<i>cała</i>	1,442	-	I
<i>Głowackiego</i>	<i>od 30-go Stycznia do Nałkowskiej</i>	0,700	-	I
<i>Grunwaldzka</i>	<i>cała</i>	0,446	-	I
<i>Gryfa Pomorskiego</i>	<i>cała</i>	-	0,330	II
<i>Hallera</i>	<i>cała</i>	-	0,242	I

<i>Iwaskiewiczza</i>	<i>cała</i>	-	0,500	II
<i>Jagiełły</i>	<i>cała</i>	0,532	-	I
<i>Jana z Kolna</i>	<i>od Obr. Westerplatte do mostu</i>	0,530	-	I
<i>Jedności Narodu</i>	<i>cała</i>	0,666	-	I
<i>Jodłowa</i>	<i>cała</i>	-	0,550	II
<i>Wł. Jurgo</i>	<i>cała</i>	-	0,600	II
<i>Kasprowicza</i>	<i>cała</i>	-	0,183	I
<i>Kazimierza Wielkiego</i>	<i>cała</i>	-	0,042	I
<i>Kociewska</i>	<i>cała</i>	-	1,100	I
<i>Kolejowa</i>	<i>cała</i>	0,526	-	I
<i>Kołatąja</i>	<i>cała</i>	-	0,731	II
<i>Konarskiego</i>	<i>od Czyżykowskiej do Orzeszkowej</i>	0,247	-	I
<i>Modrzewskiego</i>	<i>cała</i>	-	0,350	II
<i>Mostowa</i>	<i>cała</i>	0,148	-	I
<i>Nadbrzeżna</i>	<i>od Czyżykowskiej do Ceglarskiej</i>	-	1,040	II
<i>Nałkowskiej</i>	<i>cała</i>	-	0,654	I
<i>Niepodległości</i>	<i>cała</i>	-	0,246	II
<i>Norwida</i>	<i>od drogi nr 1 do Nałkowskiej</i>	0,450	-	II
<i>Nowa</i>	<i>cała</i>	-	0,224	I
<i>Nowowiejska</i>	<i>cała</i>	0,548	-	I
<i>Nowy Rynek (wiadukt)</i>	<i>cały</i>	0,100	-	I
<i>Obrońców Westerplatte</i>	<i>cała</i>	0,498	-	I
<i>Ogrodowa</i>	<i>cała</i>	-	0,243	I
<i>Okrętowa</i>	<i>cała</i>	-	0,430	II
<i>Okrzei</i>	<i>cała</i>	-	0,144	I
<i>Orzeszkowej</i>	<i>cała</i>	-	0,323	II
<i>Paderewskiego</i>	<i>cała</i>	-	0,657	I
<i>J. Piłsudskiego</i>	<i>cały</i>	0,127	-	I
<i>Pionierów</i>	<i>cała</i>	0,566	-	II
<i>Piotrowo</i>	<i>cała</i>	-	0,150	II
<i>Podgórna</i>	<i>cała</i>	-	0,173	I
<i>W. Pola</i>	<i>od ks. Sychty do 30-go Stycznia</i>	-	0,320	II
<i>Pomorska</i>	<i>od Mostowej do Gdańskiej</i>	0,390	-	I
<i>Półwiejska</i>	<i>cała</i>	-	0,180	II
<i>Portowców</i>	<i>cała</i>	-	0,600	II
<i>Prosta</i>	<i>cała (od Kolejowej do Kruczej)</i>	-	0,150	II
<i>Przemysława II</i>	<i>cała</i>	-	0,800	II
<i>Pułaskiego</i>	<i>cała</i>	0,439	-	II
<i>Reymonta</i>	<i>cała</i>	-	0,428	II
<i>Robotnicza</i>	<i>cała</i>	0,704	-	I
<i>Rokicka</i>	<i>do granicy miasta Tczewa</i>	1,191	-	I
<i>Sadowa</i>	<i>cała (obie strony od Gdańskiej)</i>	-	0,500	II
<i>Sambora</i>	<i>cała</i>	-	0,271	II
<i>Saperska</i>	<i>cała</i>	-	0,547	I
<i>Sienkiewicza</i>	<i>cała</i>	-	0,698	I
<i>Sobieskiego</i>	<i>cała</i>	0,576	-	I
<i>Stanisławskiego</i>	<i>cała</i>	-	0,520	II
<i>Staszica</i>	<i>cała</i>	-	0,440	II
<i>Starowiejska</i>	<i>cała</i>	-	0,466	I
<i>Stroma</i>	<i>cała</i>	-	0,080	II
<i>Strzelecka</i>	<i>cała</i>	-	0,102	I
<i>30-go Stycznia</i>	<i>cała</i>	3,197	-	I
<i>ks. Sychty</i>	<i>cała</i>	-	0,350	II
<i>Targowa</i>	<i>cała</i>	-	1,213	II
<i>Topolowa z odcinkiem ul. Kasztanowej</i>	<i>od Jodłowej (SP 12) do wylotu al. Solidarności</i>	-	0,650	II
<i>Tuwima</i>	<i>od Modrzewskiego do Reymonta</i>	-	0,168	II

<i>Tuwima</i>	<i>od Modrzewskiego do Reymonta</i>	-	0,168	II
<i>Wąska</i>	<i>cała</i>	-	0,553	I
<i>Wilcza</i>	<i>cała (od Kolejowej do Młyńskiej)</i>	-	0,150	II
<i>Wiślana</i>	<i>od Pionierów do Robotniczej</i>	-	0,558	II
<i>Wigury</i>	<i>(od Żwirki do Jagiellońskiej)</i>	0,410	-	II
<i>Wojska Polskiego</i>	<i>cała</i>	1,193	-	I
<i>Wyczółkowskiego</i>	<i>cała</i>	-	0,400	II
<i>kard. Wyszyńskiego</i>	<i>cała</i>	0,520	-	I
<i>Zamkowa</i>	<i>cała</i>	0,496	-	I
<i>Zielona</i>	<i>cała</i>	-	0,220	II
<i>Zwycięstwa</i>	<i>cała</i>	0,649	-	I
<i>Zygmunta Starego</i>	<i>cała</i>	0,373	-	I
<i>Żeromskiego</i>	<i>cała</i>	-	0,586	II
<i>Żwirki</i>	<i>cała</i>	0,885	-	I
		28,019	29,108	
		49,05 %	50,95 %	

Σ 57,127 km

Załącznik nr 2
do Porozumienia pomiędzy Zarządem Powiatu
Tczewskiego i Prezydentem Miasta Tczewa w sprawie
przekazania zadań związanych z zimowym utrzymaniem
dróg gminnych (miejskich) na terenie miasta Tczewa
w sezonie zimowym 2008/2009

STANDARD UTRZYMANIA ULIC MIEJSKICH NA TERENIE MIASTA TCZEWA

SEZON ZIMOWY 2008/2009

OPIS WARUNKÓW RUCHU NA JEZDNI	DPUSZCZALNE ODSTĘPSTWO OD STANDARDU PO USTANIU ZJAWISKA	
	ŚNIEG	ŚLISKOŚĆ
Jezdnia odśnieżona na całej szerokości; Jezdnia posypana na całej długości, a szczególnie na: - skrzyżowaniach ulic; - odcinakach o dużym nachyleniu; - zatokach przystanków autobusowych; - innych odcinkach ulic, ustalonych przez zarządcę drogi;	- luźny; - błoto pośniegowe; - zajeżdżony; Utrudnienie dojazdu pojazdów obsługi komunalnej miasta i dostaw: - wg I kolejności utrzymania 1-2 godziny; - wg II kolejności utrzymania do 3 godzin;	- gołoledź; - szron; - szadź; - pośniegowa lodowica wg I kolejności utrzymania 1-2 godziny wg II kolejności utrzymania do 3 godzin

Egzemplarze bieżące oraz archiwalne można nabywać:

w Zespole Obsługi Klienta
80-810 Gdańsku, ul. Okopowa 21/27, wejście IV-B
tel. (0-58) 301 19 00, (0-58) 307 76 95,

Prenumeratę prowadzi:

Zakład Obsługi Pomorskiego Urzędu Wojewódzkiego
80-810 Gdańsk, ul. Okopowa 21/27
tel. 0-58 30-77-702; fax 0-58 30-19-626
Nr konta: Bank Zachodni WBK S. A.
45 1090 1098 0000 0000 0901 5691

Zbiory dziennika urzędowego wraz ze skorowidzem wyłożone są do wglądu w:

Biblioteka Pomorskiego Urzędu Wojewódzkiego
80-810 Gdańsk, ul. Okopowa 21/27
tel. 0-58 30-77-516, pok. 195
poniedziałek, wtorek, czwartek, piątek w godz. 7.45 – 15.30
środa w godz. 11.00 – 15.30

Wydawca:

Wojewoda Pomorski

Redakcja:

Wydział Nadzoru i Kontroli Pomorskiego Urzędu Wojewódzkiego
Redakcja Dziennika Urzędowego Województwa Pomorskiego
80-810 Gdańsk, ul. Okopowa 21/27, pokój nr 190, tel. 0-58 30 77 384, dziennik urzędowy e-mail: dziennik@gdansk.uw.gov.pl
strona internetowa: www.uw.gda.pl

Skład i druk:

Ośrodek Informatyki – Terenowy Bank Danych Pomorskiego Urzędu Wojewódzkiego w Gdańsku, 80-810 Gdańsk, ul. Okopowa 21/27, tel. (058) 307-75-97,
e-mail: oitbd@gdansk.uw.gov.pl, www.oitbd.pl

Tłoczono z polecenia Wojewody Pomorskiego; skład i druk wykonał Ośrodek Informatyki –
Terenowy Bank Danych Pomorskiego Urzędu Wojewódzkiego w Gdańsku